

Zmluva o dielo

podľa § 536 a nasl. zák. č. 513/1991 Zb. Obchodného zákonníka v zn. n. p. a podľa § 91 zák. č. 185/2015
Z. z. Autorského zákona v zn. n. p.

Strany

Objednávateľ: **Metropolitný inštitút Bratislava**
sídlo: Primaciálne námestie 429/1, 814 99 Bratislava
IČO: 52324940
štatutárny orgán: Mgr. Ján Mazúr, PhD., riaditeľ

a

Zhotoviteľ:
Názov: Architektonické štúdio Atrium s.r.o.
sídlo: Mlynská 27, 040 01 Košice
IČO: 44263970
štatutárny orgán: Ing. Arch. Dušan Burák, CSc., Ing. Michal Burák, konatelia

Názov: Ing. arch. Štefan Zahatňanský
sídlo: Národná trieda 80, 040 01 Košice
IČO: 35510871

Názov: Livinark s.r.o.
sídlo: Na hore 17245, 040 01 Košice
IČO: 51401975
štatutárny orgán: Ing. arch. Branislav Ivan, konateľ

Názov: arch&crafts s.r.o.
sídlo: Werferova 1, 040 01 Košice
IČO: 36444782
štatutárny orgán: Ing. Peter Vaňo, konateľ

uzatvárajú v súlade s „Rámcovou dohodou – služby architektov a projektantov“, ktorú uzavreli dňa
12.01.2021 (ďalej „**Rámcová dohoda**“), na účel zadania jednotlivej zákazky túto zmluvu o dielo:

Názov zákazky: Verejný priestor - Dom služieb Dúbravka

Rozsah:

Podrobné zadanie zákazky je v prílohe č. 1. Zákazka (dielo) je zložená z ucelených častí 1- 8, ktoré je
zhotoviteľ povinný vykonať za nasledovných podmienok:

Časti diela 1

1. Príprava projektu a Návrh stavby

1.1. Termín odovzdania zhotoveného diela:	45 dní od nadobudnutia účinnosti tejto ZoD
1.2. Počet priradených osobohodín:	196
1.3. Sadzba za jednu začatú osobohodinu:	25,00 EUR bez DPH, t. j. 30,00 EUR vrátane DPH
1.4. Odmena za zhotovenie diela:	4900 EUR bez DPH, t. j. 5880 EUR vrátane DPH
1.5. Poznámky:	

Časti diela 2 – 8

Zhotoviteľ je povinný vykonať jednotlivé ucelené časti diela uvedené v bodoch 3 – 8 nižšie, len ak mu objednávateľ zašle písomný pokyn na ich vykonanie. Pre vylúčenie pochybností, pokyn podľa predchádzajúcej vety objednávateľ môže, ale aj nemusí zhotoviteľovi zaslať, vždy podľa jeho aktuálnej potreby (opcia). Písomný pokyn podpisuje a zasiela v mene objednávateľa Ing. arch. Natália Puschmannová.

2. Dokumentácia pre stavebné povolenie a realizáciu stavby

2.1. Termín odovzdania zhotoveného diela:	60 dní od doručenia písomného pokynu objednávateľa na vykonanie diela
2.2. Počet priradených osobohodín:	224
2.3. Sadzba za jednu začatú osobohodinu:	25,00 EUR bez DPH, t. j. 30,00 EUR vrátane DPH
2.4. Odmena za zhotovenie diela:	5600 EUR bez DPH, t. j. 6720 EUR vrátane DPH

3. Súpis prác a dodávok

3.1. Termín odovzdania zhotoveného diela:	60 dní od doručenia písomného pokynu objednávateľa na vykonanie diela
3.2. Počet priradených osobohodín:	20
3.3. Sadzba za jednu začatú osobohodinu:	25,00 EUR bez DPH, t. j. 30,00 EUR vrátane DPH
3.4. Odmena za zhotovenie diela:	500 EUR bez DPH, t. j. 600 EUR vrátane DPH

4. Inžiniering

4.1. Termín odovzdania zhotoveného diela:	45 dní od doručenia písomného pokynu objednávateľa na vykonanie diela
4.2. Počet priradených osobohodín:	28
4.3. Sadzba za jednu začatú osobohodinu:	25,00 EUR bez DPH, t. j. 30,00 EUR vrátane DPH
4.4. Odmena za zhotovenie diela:	700 EUR bez DPH, t. j. 840 EUR vrátane DPH

5. Autorský dozor

5.1. Termín odovzdania zhotoveného diela:	od doručenia písomného pokynu objednávateľa na vykonanie diela a začatia realizácie po ukončení diela
5.2. Počet priradených osobohodín:	20
5.3. Sadzba za jednu začatú osobohodinu:	25,00 EUR bez DPH, t. j. 30,00 EUR vrátane DPH
5.4. Odmena za zhotovenie diela:	500,00 EUR bez DPH, t. j. 600,00 EUR vrátane DPH

Zhotoviteľ je oprávnený vystaviť objednávateľovi faktúru buď jednotlivo po vykonaní ucelenej časti diela podľa bodov 1 – 8 vyššie alebo aj súhrnne tak, že jedna faktúra bude vystavená na zaplatenie odmeny za viacero takýchto vykonaných častí diela.

Na dielo sa vzťahuje záručná doba 2 roky od jeho odovzdania objednávateľovi. Ak sa počas tejto doby vyskytnú na diele akékoľvek vady, zhotoviteľ je povinný ich bezplatne odstrániť v primeranej lehote poskytnutej objednávateľom.

Pre právne vzťahy založené touto zmluvou o dielo platia ustanovenia Rámcovej dohody a Rámcová dohoda predstavuje jej neoddeliteľnú súčasť.

Táto zmluva o dielo nadobúda účinnosť dňom nasledujúcim po dni jej zverejnenia v súlade s § 47a ods. 1 zák. č. 40/1964 Zb. Občianskeho zákonníka v zn. n. p. s poukazom na § 5a zák. č. 211/2000 Z. z. Zákona o slobode informácií v zn. n. p. Zverejnenie zabezpečuje objednávateľ.

Táto zmluva o dielo je uzavretá na dobu určitú do riadneho a včasného odovzdania diela, najneskôr však do 12.01.2023.

Táto zmluva o dielo je vyhotovená v dvoch rovnopisoch, po jednom pre každú stranu. Prílohy, ktoré sú súčasťou tohto dokumentu nebudú poskytnuté tretím stranám a budú použité iba na spracovanie požadovanej PD.

Strany vyhlasujú, že si túto zmluvu o dielo prečítali, neuzatvárajú ju v tiesni ani za nápadne nevýhodných podmienok, porozumeli jej a je jasným, určitým a verným vyjadrením ich vôle.

Bratislava,

Objednávateľ:

Zhotoviteľ:

Metropolitný inštitút Bratislavy

Mgr. Ján Mazúr, PhD., riaditeľ

Architektonické štúdio Atrium s.r.o.

Ing. Michal Burák, konateľ

Podrobné zadanie

INFO

Základné informácie

katastrálne územie: Dúbravka

Obec : Bratislava – Dúbravka

územie: p.č. 2825/1, 2825/5, 2823/2, 2824/4, 2822/18, 2822/14

správca: Hlavné Mesto Slovenskej republiky Bratislava, Primaciálne námestie 1, Bratislava 814 99

rozloha: 1300 m² spevnené plochy + 650 m² zelené plochy

Zámer

Priestor v okolí Domu Služieb v Bratislavskej Dúbravke bol zvolený na celkovú revitalizáciu vzhľadom k súčasnému zanedbanému stavu. Cieľom zadania je upraviť a skvalitniť verejný priestor tak, aby bol plne funkčný pre všetky vekové kategórie, aby spĺňal požadované funkčné a priestorové požiadavky obstarávateľa a súčasné potreby návštevníkov aj obyvateľov z okolia.

Priestor má slúžiť ako verejná plocha pre krátkodobý pobyt návštevníkov Domu služieb a tranzit z neďalekej zastávky MHD. Prioritou zadania je preriešenie povrchov v okolí Domu Služieb a na terasách objektu, vytvorenie jednotného bezbariérového priestoru a prepojenie existujúcich spevnených plôch s príľahlou zeleňou, doplnenie mobiliáru podľa existujúcej funkčnej náplne pre krátkodobý pobyt a lokálne trhovisko so zázemím. Cieľom je priniesť kvalitné riešenia verejného priestoru, ale zároveň zabezpečiť vhodnú mieru realizovateľnosti zásahu v lokálnom prostredí.

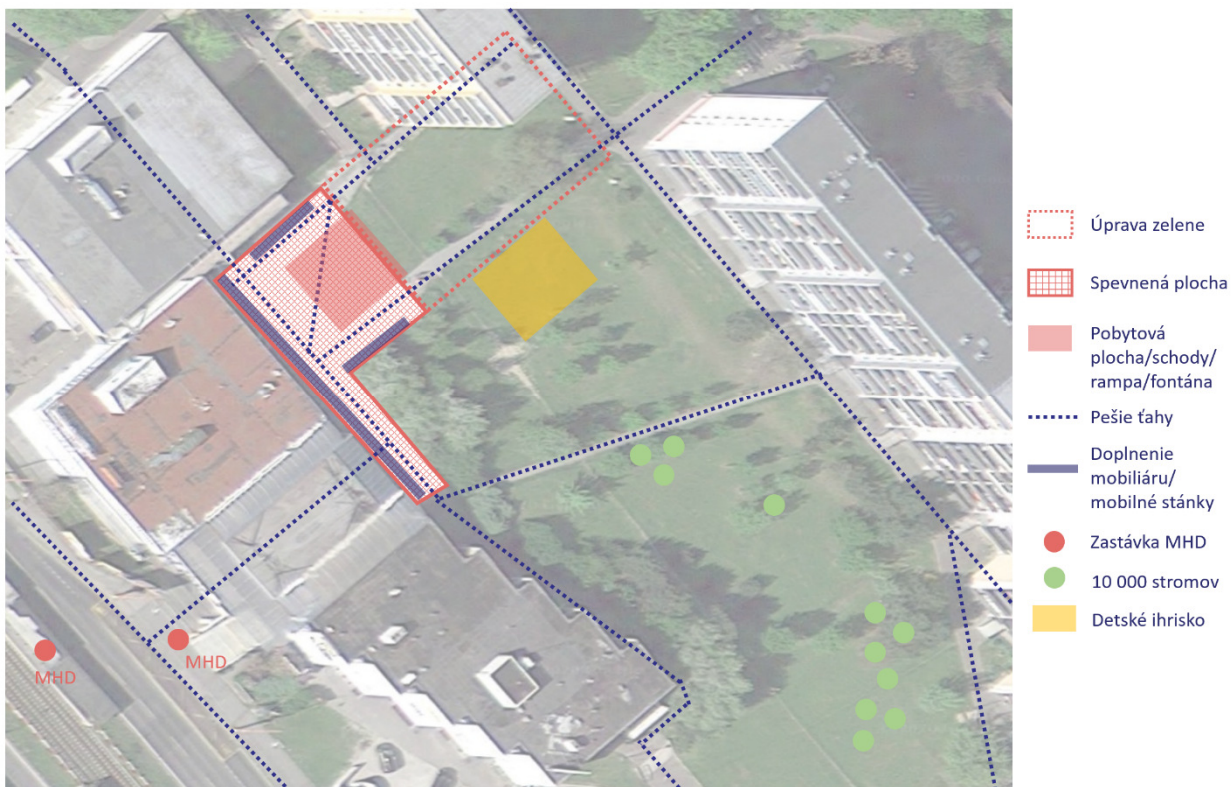
Situácia - súčasný stav

Riešená lokalita sa nachádza v centrálnej časti m.č. Bratislava – Dúbravka. Verejné priestory v okolí Domu Služieb prepájajúce zastávku MHD s obchodným domom a zelenými plochami v blízkosti sú v súčasnosti v zanedbanom stave. Asfaltové povrchy sú porušené, odvod dažďovej vody z námestia nieje vhodne vyriešený, šachty sú v rôznych výškových úrovniach, absentuje akýkoľvek bezbariérový prístup (rampy, výťah). V okolí chýba technické a hygienické zázemia pre návštevníkov a trhovníkov (toalety, sklad...). V priestore je nevhodne osadený objekt predajne textilu, s ktorého odstránením sa uvažuje. Priestory je nevyhnutné riešiť v súlade s novými koncepciami a prístupmi. Objekt Domu služieb je v zlom technickom stave, čo ovplyvňuje aj príľahlé verejné priestory. Na jeho rekonštrukciu budeme tiež apelovať.

Územný plán

V znení platného územného plánu Hl. Mesta SR Bratislava.

Funkčno-prevádzková schéma



Základné požiadavky objednávateľa

- bezbariérovosť
- bezpečnosť
- adaptácia na zmenu klímy
- udržateľnosť

Požiadavky na návrh revitalizácie verejného priestoru a spevnených plôch

- návrh materiálového riešenia povrchov pobytových v okolí Domu Služieb
- návrh materiálového riešenia povrchov tranzitných plôch a terás Domu Služieb
- návrh doplnkovej pobytovej funkcie - krátkodobého pobytu
- návrh polohy, formy a materiálového riešenia mobiliáru - sedenia, odpadkové koše, pitná fontánka, pulty pre miestnych trhovníkov (zelenina, ovocie)
- doplnenie technického zázemia (verejné WC, sklad, prípojky vody a elektra...)
- riešenie verejného osvetlenia - preverenie kvality existujúceho a prípadné doplnenie
- verejné osvetlenie priestoru riešiť tak, aby bol celý priestor bezpečný v nočných hodinách
- verejný priestor lokálneho charakteru bude prístupný celoročne 24 hodín denne

Požiadavky na sadovnícke úpravy

- arboristické zhodnotenie existujúcej zelene s návrhom ďalších krokov pre jej údržbu
- skultivovanie príľahlých zelených plôch v minimálnom rozsahu
- návrh druhov, formy a riešenie výsadby, po zvážení navrhnuť závlahový systém na exponovaných plochách
- vypracovať riešenie umiestnenia vegetačných a sadovníckych úprav
- funkčné a kompozičné riešenie výsadiel
- navrhnuť rozmiestnenie vegetačných prvkov (drevisy, trávniky, záhony), požiadavky na materiálové zabezpečenie (zemina, substráty, hnojivá, vlhový pôdny kondicionér, oporné a viazacie materiály, voda na zálievku)
- návrh sortimentu drevín a jeho kvalitatívne parametre, návrh trávnych zmesí, v projektovej dokumentácii zohľadniť požiadavky Štátnej ochrany prírody (ŠOP) Slovenskej republiky v prípade, že v mieste výstavby sa vyskytnú chránené druhy alebo je výstavba situovaná v chránenom území (v národných parkoch, chránených krajinných oblastiach, prírodných rezerváciách, prírodných pamiatkach, chránených areáloch alebo chránených vtáčích územiach) alebo jeho ochrannom pásme

Maximálna výška nákladov na realizáciu

150 000 € bez DPH, 180 000 € s DPH

OBSAH POŽADOVANEJ DOKUMENTÁCIE

1. Príprava projektu

Prieskumy podľa potreby návrhu – dendrologický prieskum, geologický prieskum, hydrologický prieskum (pri plánovaní vodo-zadržných opatrení väčšieho charakteru)...

2. Návrh stavby

- a) Situácia M 1:500
- b) Pôdorysy M 1:200
- c) Rezy 1:200 (pozdĺžny, priečny)
- d) Pohľady 1:200
- e) Sprievodná správa - obsahujúca štrukturovaný rozpočet podľa ukazovateľov na všetky stavebné objekty vrátane sadových úprav. Súčasťou správy je aj základné materiálové riešenie návrhu.
- f) Štandardné rámcové riešenie inžinierskych sietí.
- g) 1 exteriérová vizualizácia – foto-realistická v marketingovej kvalite (viď. príloha č. 7)

Výstupy 'a-d' je potrebné spracovať pre skutkový aj navrhovaný stav.

Počet vyhotovení dokumentácie: 4 ks- paré

3. Dokumentácia pre územné rozhodnutie / stavebné povolenie/ realizáciu stavby ďalej len DUR / DSP/ DRS

Štruktúra dokumentácie

A. Sprievodná správa

- B. Súhrnná technická správa
- C. Celková situácia
- D. Koordinačný výkres stavby
- E. Dokumentácia stavebných objektov
(každá časť obsahuje technickú správu a výkresovú časť v primeranej mierke)
- F. Projekt organizácie výstavby
- G. Dokumentácia prevádzkových súborov
- H. Celkové náklady stavby
- I. Doklady

Časti A, B, C, D, E, F, G

Budú spracované v rozsahu potrebnom pre vydanie stavebného povolenia, minimálne podľa odporúčaného rozsahu podľa Sadzobníka pre navrhovanie ponukových cien projektových prác a inžinierskych sietí – UNIKA. Zhotoviteľ vypracuje aj ďalšie časti dokumentácie, pokiaľ si ich vyžadujú zainteresované orgány a organizácie v procese stavebného konania.

Celkové náklady stavby – časť H

- Ocenený položkový rozpočet
(krycí list, rekapitulácia, položkový rozpočet, jednotková cena a cena celkom a výkaz výmer) so všetkými revíziami a presunmi hmôt – súpis prác a dodávok a výkaz výmer s uvedením ceny, t. j. vypracovaný v zmysle rozpočtových kódov cenníka (Cenkros, Odis, alebo iný používaný na Slovensku). V popise jednotlivých položiek neuvádzať názov výrobku alebo označenie výrobcu, nepoužívať kumulované položky.
- Výkaz výmer
Položky vo výkaze výmer musia byť v zmysle kódov rozpočtových cenníkov (Cenkros, Odis, alebo iný používaný na Slovensku). Výkaz výmer musí obsahovať konkrétne výpočty množstiev jednotlivých položiek v merných jednotkách (dĺžky, plochy, kubatúry, množstvá).
Počet vyhotovení dokumentácie: 10 ks- paré

Všeobecné požiadavky na vypracovanie DSP, DRS – sadovnícke úpravy:

Štruktúra dokumentácie

A. Technická správa

(navrhnuť presnú technológiu výsadby, ošetrovania min. na najbližších 5 rokov - súčasťou dokumentácie vegetačných úprav musia byť aj požiadavky projektanta vegetačných úprav na prípravu plôch určených na výsadbu drevín a zakladania trávnikov)

B. Celková situácia stavby – koordinačný výkres

C. Výkresy s umiestnením výsadiel

- inventarizácia , návrh výrubu, - vytyčovací výkres
- celková situácia (s prvkami drobnej architektúry)

- plán výsadby (osadzovací plán)
- výkres ochrany drevín
- D. Rezy výsadbou
- E. Dokladová časť
- F. Rozpočet a podrobný výkaz výmer

ZADÁVATEĽOM DODANÉ PODKLADY

1. Technická mapa územia (formát dwg) + hranica riešeného územia
2. Ortofoto-mapa
3. Geodetické zameranie- výškopis a polohopis- podľa potrebného rozsahu
4. Zákres inžinierskych sietí – podľa potrebného rozsahu
2. Mapa vlastníckych vzťahov
3. Fotografie
4. Prístup k objektu – obhliadky – verejne prístupná lokalita
5. Manifest a manuál verejných priestorov s pluginmi, Technické listy Hl. mesta Bratislava
6. VZN- Všeobecne záväzné nariadenie hlavného mesta Slovenskej republiky Bratislava č. 5/2018 z 07. 09. 2018 o starostlivosti o verejnú zeleň a ochrane drevín, ktoré sú súčasťou verejnej zelene na území hlavného mesta Slovenskej republiky Bratislava
7. Prílohy k ZoD - Obsah a rozsah dokumentácii: DUR, DSP, DRS, AD, I, vizualizácia

Konzultovanie návrhu

Konzultácie pri spracovaní projektu budú prebiehať na základe rozsahu definovanom v rámcovej dohode. Spracovateľ bude počas spracovania projektovej dokumentácie konzultovať aj s odbornými úradmi podľa požiadaviek. Následne budú pripomienky zapracované už v stupni štúdia, tak aby boli ďalšie stupne dokumentácie v rámci potrebných vyjadrení a schválení bezproblémové.

ODOVZDANIE ČASTÍ DIELA

Termín odovzdania zhotoveného diela:

1. *Príprava projektu*
2. *Návrh stavby*
 - do **45 dní** od nadobudnutia účinnosti ZoD
3. *Dokumentácia pre územné rozhodnutie (DUR)*
4. *Dokumentácia pre stavebné povolenie (DSP)*
5. *Dokumentácia pre realizáciu stavby (DRS)*
6. *Súpis prác a dodávok*
 - do **60 dní** od doručenia písomného pokynu objednávateľa na vykonanie diela

Spracovateľ zadania a kontaktná osoba pre konzultácie zadania:

Metropolitný inštitút Bratislava, Sekcia tvorby mestských priestorov
+421 948 344 013
Ing. arch. Martina Pulmanová (aktuálne na MD)

Ing. arch. Natália Puschmannová, natalia.puschmannova@mib.sk

Ing. arch. Kristína Krchová, kristina.krchova@mib.sk