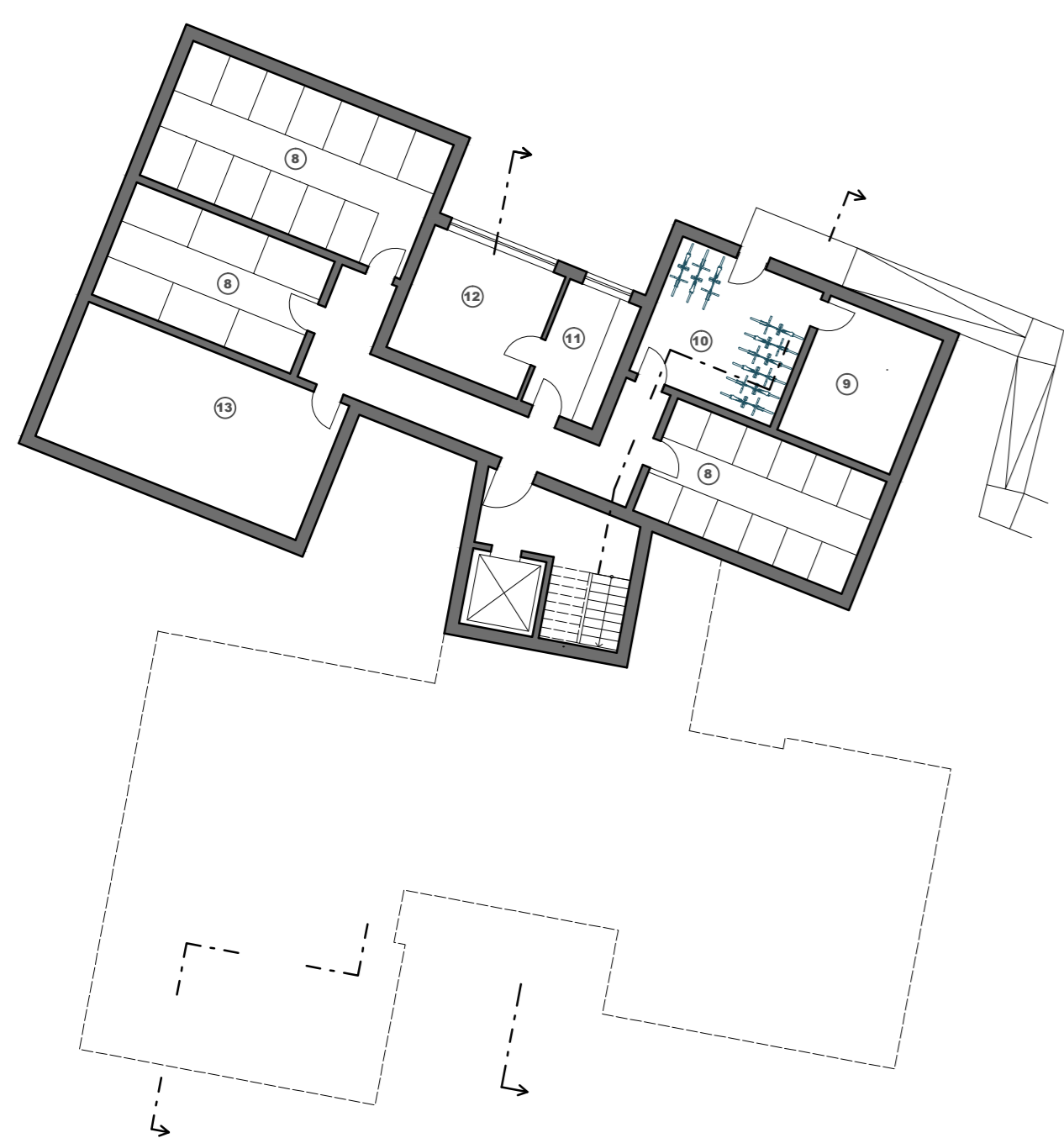




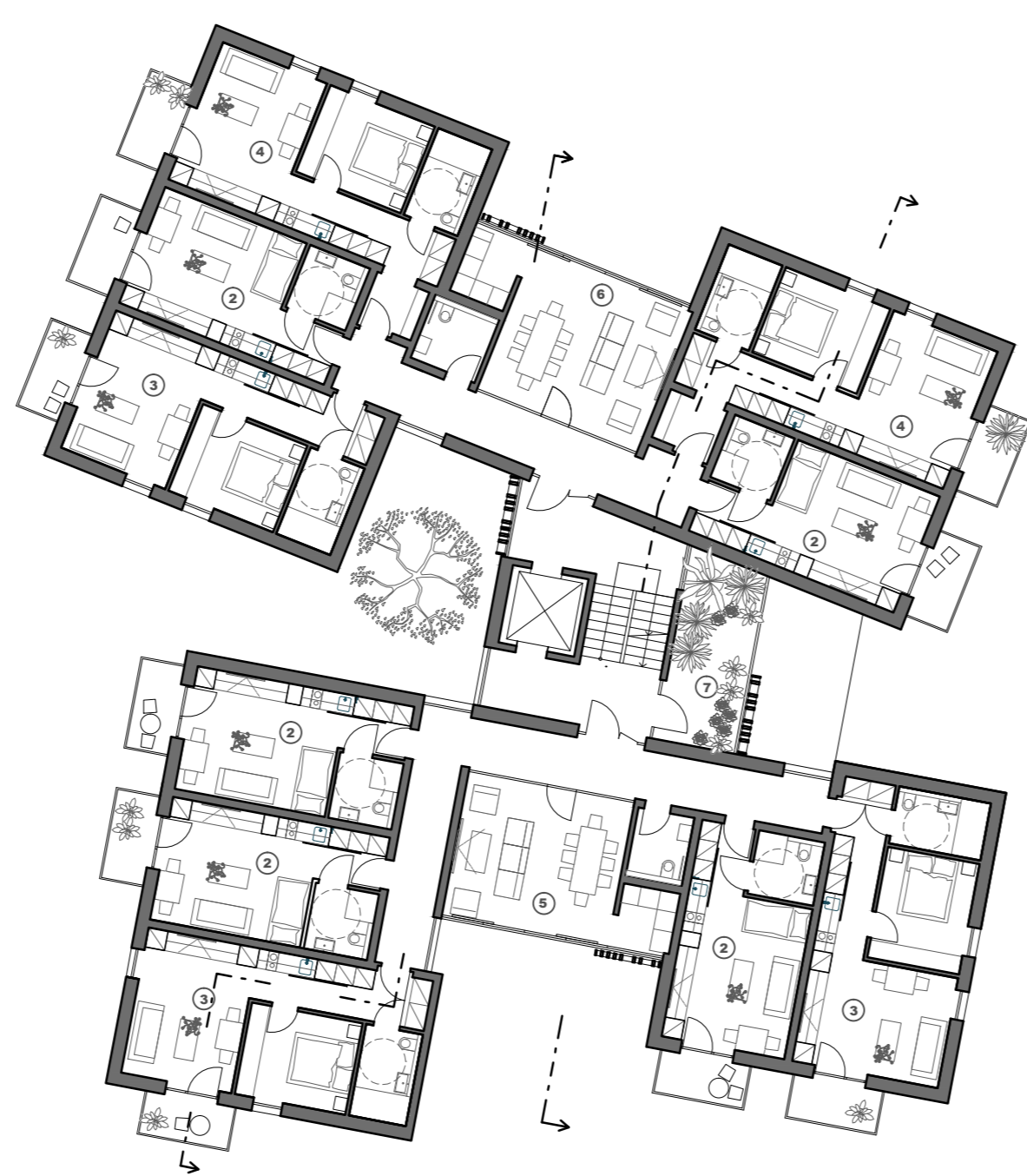
Situácia, pôdorys 1NP 1:200



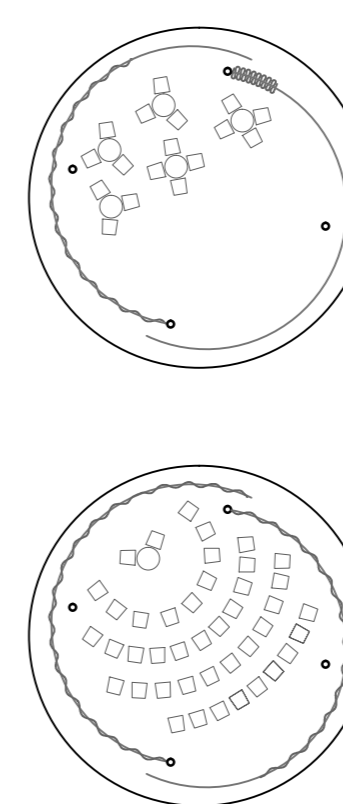
Pôdorys 1PP 1:200



Pôdorys 2-3NP 1:200



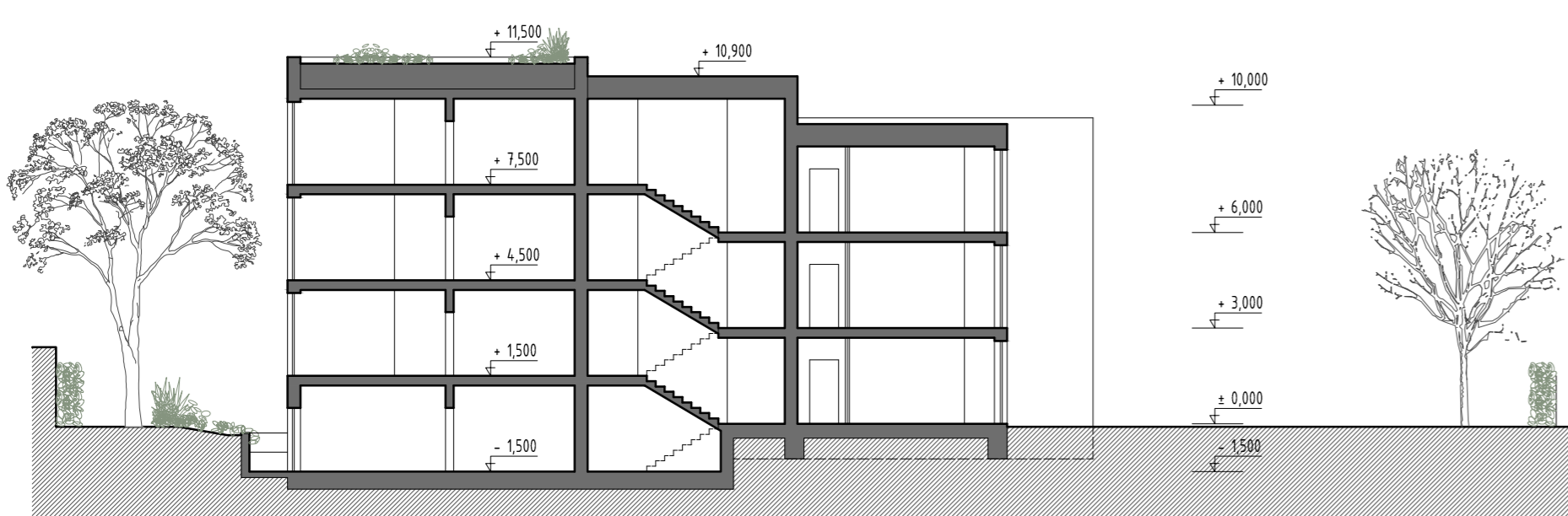
Altán 1:200
varianty využitia



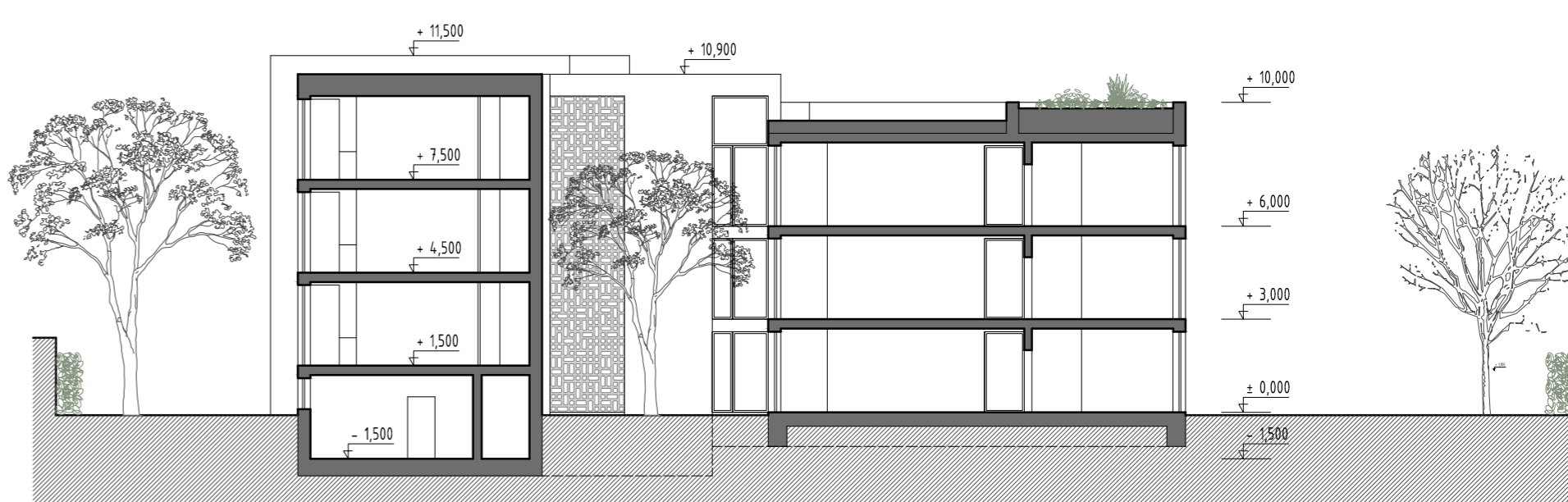
LEGENDA 1 Vstup 2 1-izbový byt (29 m²) 3 2-izbový byt (42 m²) 4 2-izbový byt (45 m²) 5 Komunitný obytný priestor, vrátane kuchynky (27 m²) 6 Komunitná obývačka vrátane kuchynky (28 m²) 7 Zimná záhrada 8 Pivnice 9 Sklad záhradného nábytku 10 Sklad bicyklov 11 Práčovňa 12 Sušiareň 13 Technické zariadenia budovy 14 Vstup do záhrady cez Studené átrium 15 Plocha na cvičenie (28 m²) – drevozplastový decking 16 Altán (63 m²) 17 Komunitná záhrada (1 a 2) 18 Náradie pre komunitnú záhradu 19 Lavička 20 Uzamykateľná bránka do záhrady – Vjazd do záhrady pre malú záhradnú techniku 21 Rampa do polo-suterénu 22 Parkovisko 23 Kontajnery **POVRCHY:** B Metličkový betón M Mlat D Decking z drevozplastových dosiek **ZÁHRADA:** T Udržiavaný trávnik – funkčný trávnik na chodenie, cvičenie, ležanie L Lúka – trávnik vyžadujúci menej údržby – lúčna zmes K Kríky prevažne kvitnúce výška cca 0,5 – 1,5 m P Živý plot, zmes prevažne stálezelených rastlín, výška cca 1,8 – 2m

BILANCIE Zastavaná plocha: 581 m². Podlažná plocha: 1743m². Spevnené plochy: 855 m². Plocha zelene: 2382 m². Počet bytov 30, Pomer 1i a 2i bytov 1:1, UP 1i bytu(2): 29m² počet 15, UP 2i bytu(3): 42 m² počet 6, UP 2i bytu(4): 45 m² počet 9

Rezopohľad 1:200



Rezopohľad 1:200





Schwarzplan 1:2000



Koncept návrhu vychádza zo zadania a kontextu okolia. Usporiadanie a veľkosť hmôt riešeného objektu vytvára prirodzený prechod medzi zástavbou nízkopodlažných RD a objektom nemocnice a zároveň nekonkuruje dominantne bloku – kaštieľu. Členitosť objektu je vhodná nielen vo vzťahu ku okolitému prostrediu, ale vytvára dojem malej miery - obyvatelosti aj pre samotný objekt, jeho užívateľov a návštevníkov a zároveň vytvára viacero rôznorodých priestorov s menšou mierkou. Objekt je členený na štyri „obytné krídla“ a jadro so schodiskom a výtahom a s komunitnými obytnými priestormi. „Obytné krídla“ sú predsadené tak, aby tvorili zdanie samostatných objektov. Zastavaná plocha najväčšieho obytného krídla nepresahuje ZP blízkych RD. Polosuterén umožňuje umiestniť obslužné funkcie domu tak, aby nezaberali cenný priestor na bývanie a zároveň, aby sa zásadne nepredražila stavba. Posunutie hmôt stavby o 1/2 podlažia zároveň prispieva ku členitosti stavby a podporuje efekt štyroch samostatných častí.

Konštrukčne je objekt navrhnutý, ako jednoduchá a efektívna murovaná stavba s dispozíciami opakujúcimi sa nad sebou, so železobetónovým jadrom a stropmi.

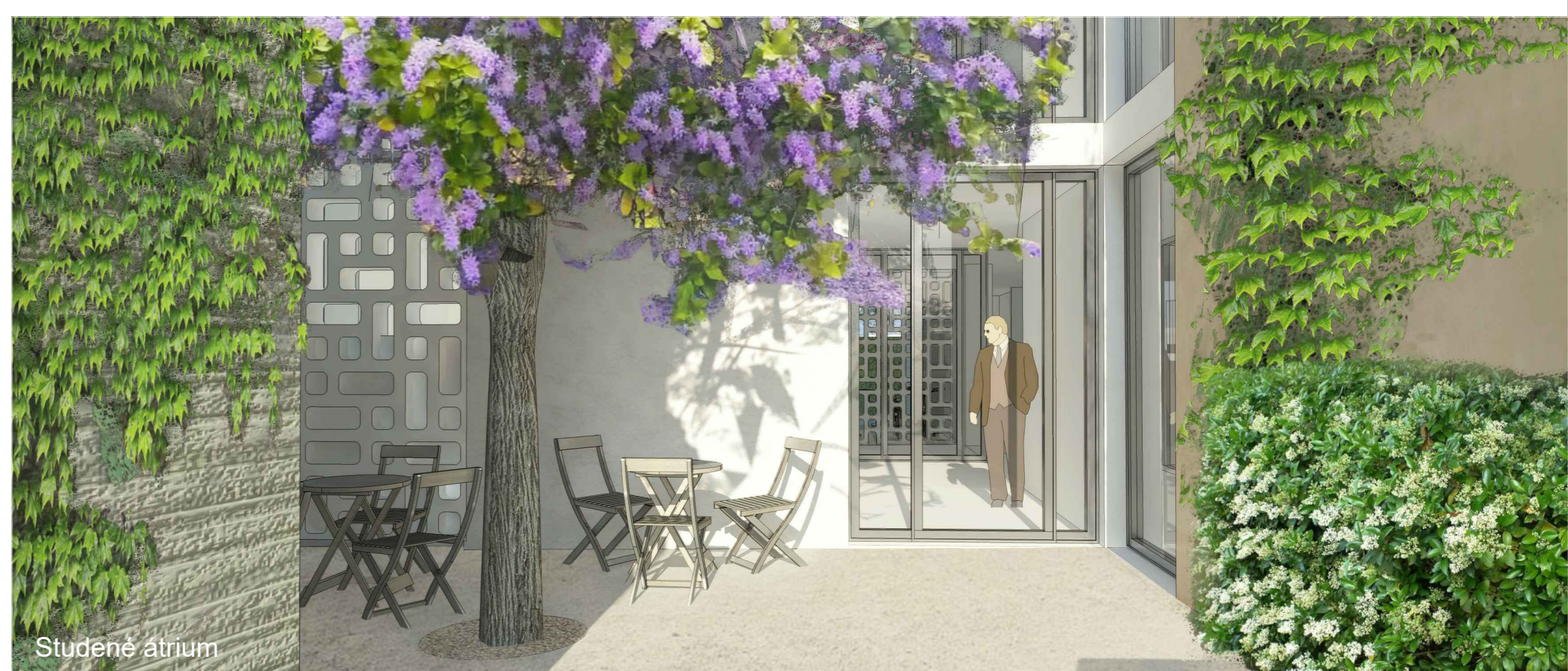
Záhrada je navrhnutá tradičným spôsobom, mala by plynulo nadväzovať na parkovú úpravu okolo kaštieľa. Väčšina trávnatých plôch je navrhnutá ako lúka - osiata lúčnou zmesou, bez potreby závlahy a potrebou kosiť cca 2x do roka. Tri vybrané plochy budú slúžiť na rekreáciu, cvičenie, oddych a budú potrebovať pravidelnú starostlivosť. Výsada nižších kríkov aj živých plotov, by mala byť zrealizovaná zmesou kvitnúcich a stálezelených rastlín.

Altán je navrhnutý ako konštrukcia, ktorá poskytne tieň resp. ochranu proti dažďu pri individuálnom oddychu, zároveň môže slúžiť aj ako vonkajší spoločenský priestor, čiastočne oddeliteľný od okolitého parku závesmi. Je vhodný aj na menšie organizované podujatia.

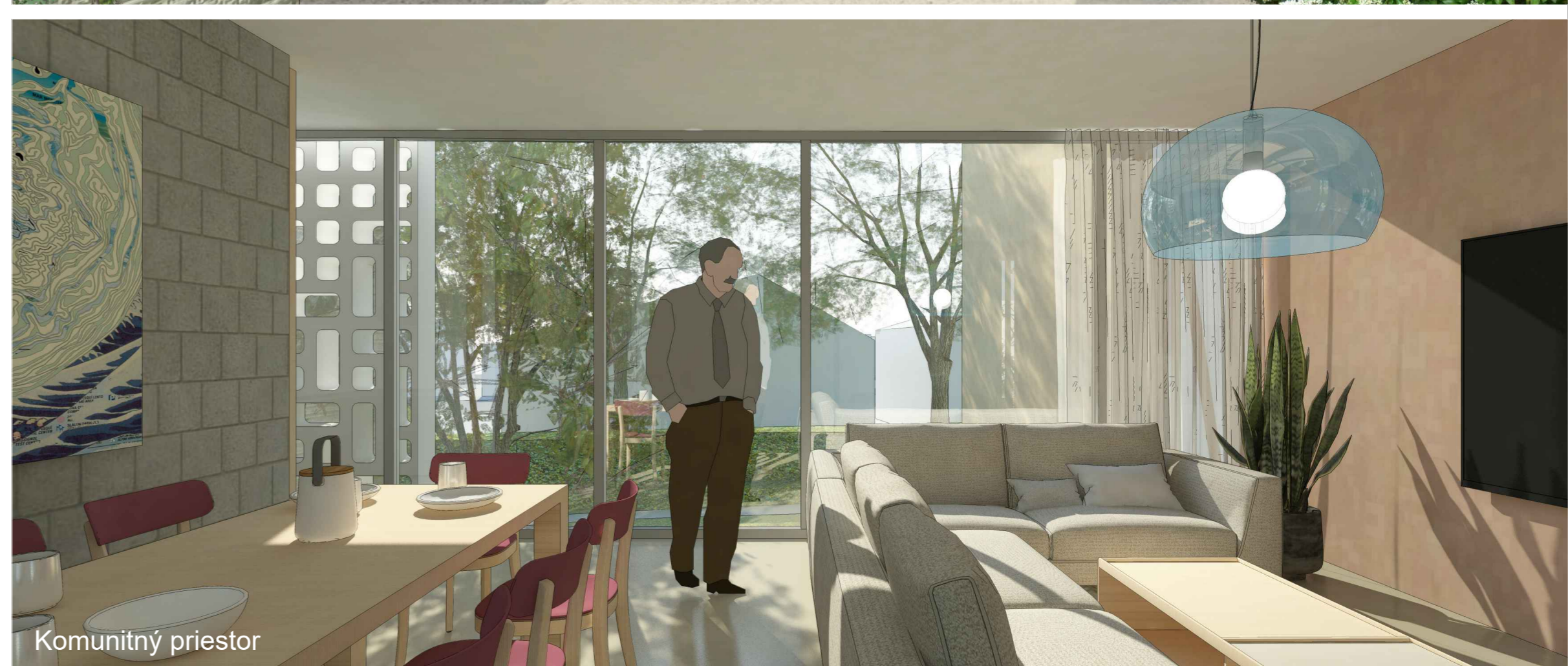
Životné prostredie: do návrhu je možné implementovať všetky bežné technológie zabezpečujúce šetrné hospodárenie s energiami a vodou. Posúdenie výberu, vhodnosti a výhodnosti jednotlivých riešení, je samostatná úloha vyžadujúca si osobitnú pozornosť. Už teraz ale návrh ráta s extenzívnou zelenou strechou, spevnenými plochami v parku umožňujúcimi vsakovanie vody (miatové chodníky a decking nad štrkovými plochami) a koncepciou záhrady, ktorá bude potrebovať minimum vody na zavlažovanie.



Axonometria



Studené átrium



Komunitný priestor



Byt