



POHĽAD Z KOMUNITNEJ ZÁHRADY

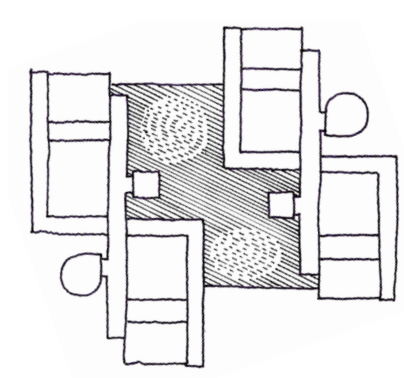


SCHWARZPLAN 1:2000

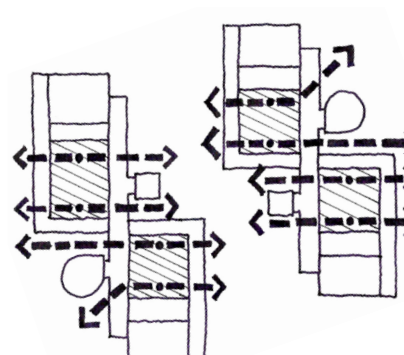
Návrh bytového súboru na Parkovej ulici v plnej miere využíva danosti miesta a svojou kompozíciou kladie dôraz na spoločenské priestory a komunitný charakter bývania. Bytový súbor je tvorený klastrom viacerých hmôt, ktoré mierkovo zapadajú do okolitej zástavby rodinných domov. Dve a dve ubytovacie hmoty sú prepojené priestranou galériou, vytvárajúc tak dva samostatné funkčné objekty, s výraznými vystupujúcimi vertikálnymi jadrami.

Významným prvkom návrhu sú komunitné priestory umiestnené na prízemí. Svojou náročnou polohou a bohatým presklením vizuálne prepájajú oba objekty a vtiahajú vonkajší park do interiéru. Druhé a tretie nadzemné podlažia sú určené pre bývanie seniorov. Spolu so štyrmi bytmi na prízemí je tak vytvorených 22 obytých buniek, z toho 10 jednoizbových a 12 dvojizbových. Návrh predstavuje najväčší prípustný počet bytov v súlade s územným plánom, nedodržiava však požiadavku na výšku objektov. Výška prekračuje priemernú výšku hrebeňov striech rodinných domov na Fibichovej ulici. Flexibilita návrhu umožňuje jednoduché odstránenie tretieho nadzemného podlažia, čo však zredukuje počet bytov o viac než jednu tretinu.

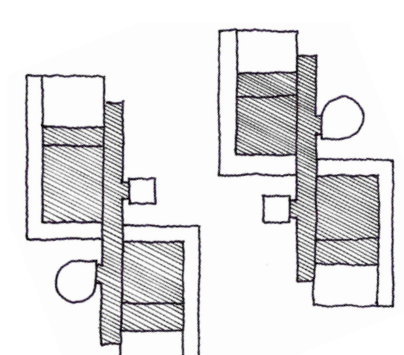
Aj pri ponechaní navrhovanej výšky, zapadajú novovzniknuté objekty svojim architektonickým a farebným stvárnením do okolitého parku a rešpektujú výrazovú dominantnosť kaštieľa. Drevený obklad a bohaté presklenie pripomínajú hospodárske a záhradné budovy, ktoré predtým pôvodne stáli na pozemku. Vysoká zeleň je v plnej miere chránená, stromy potrebné odstrániť pri asanácii skleníkov sú nahradené novou výsadbou. Exteriérové plochy určené na oddych a aktívne trávenie voľného času sú doplnené priestorom zdieľanej záhrady. Všetky vonkajšie priestory, ako aj objekty sú bezbariérové prístupné. Vonkajšie plochy sú tvorené mlátovými konštrukciami, ktoré sú vodopriepustné, vhodné pre chodcov a ľudí na vozíku, udržiavajú mikroklimu a odkazujú na prírodné a historické pomery danej lokality. Mlátové povrchy sú lemované kamennými kockami, ktoré slúžia ako vodiace línie pre pohyb nevidiacich a slabozrakých.



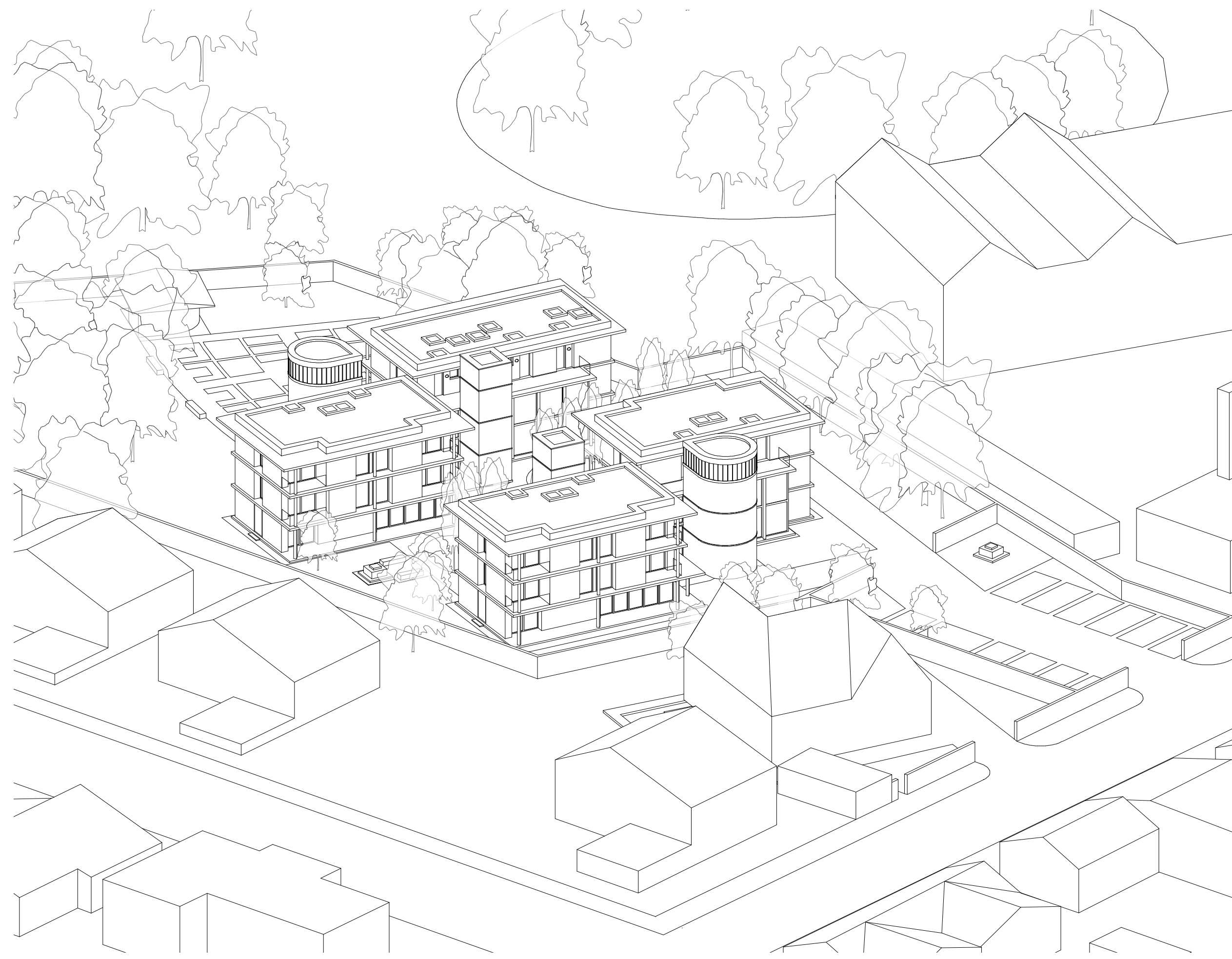
Objekty vytvárajú medzi sebou priestraný centrálny dvor



Objekty vizuálne prepájajú vnútorný dvor a okolitý park



Galéria prepája protifašlé komunitné miestnosti v jeden priestor



AXONOMETRIA - POHĽAD Z VÝCHODU



SITUÁCIA, PÓDORIS 1.NP 1:200

- 1 Jednoizbový byt 28,3 m²
- 2 Jednoizbový byt 27,2 m²
- 3 Komunitná obývačka
- 4 Hygienické zázemie
- 5 Sklad
- 6 Práčovňa
- 7 Parkovanie pre obyvateľov
- 8 Miesto pre rýchlu zdravotnú pomoc
- 9 Stojany na bicykle- voľiteľné
- 10 Spevnená plocha na cvičenie / nástupná plocha pre požiaru techniku
- 11 Centrálny dvor
- 12 Oddychová zóna s vodným prvkom
- 13 Komunitná záhrada
- 14 Sklad náradia
- 15 Fontána



POHĽAD Z KOMUNITNEJ MIESTNOSTI

