

BYTOVÝ SÚBOR PARKOVÁ



Juhovýchodná perspektíva s parkom

Urbanistický koncept

Ústrednou architektúrou historického parku je Csákyho kaštieľ, ktorého geometria a osadenie ešte podčiarkujú jeho dominantnosť. Nami navrhovaný bytový dom nadväzuje na historickú urbánnu štruktúru: je voľne osadený v zeleni parku, svojou orientáciou preberá natočenie kaštieľa a tým sa odkláňa od okolitej urbánnej štruktúry rodinných domov. Svojou „rastlou“ organickou formou rešpektuje polohu vysokej zelene a dokonale „vrasť“ do parku. Členenie fasády korešponduje s členitou hmotou kaštieľa a zároveň opticky láme hmotu domu a približuje ju ľudskému merktu.

Forma a tvar navrhovaného objektu je založená na týchto princípoch:

- maximálne zachovanie existujúcej vysokej zelene - až 95%
- akceptovanie genia loci – parkový charakter miesta s prevahou zelene
- rešpektovanie Csákyho kaštieľa ako architektonickej dominanty miesta
- zmenšenie mierky objektu – krátke fasády a členenie hmôt

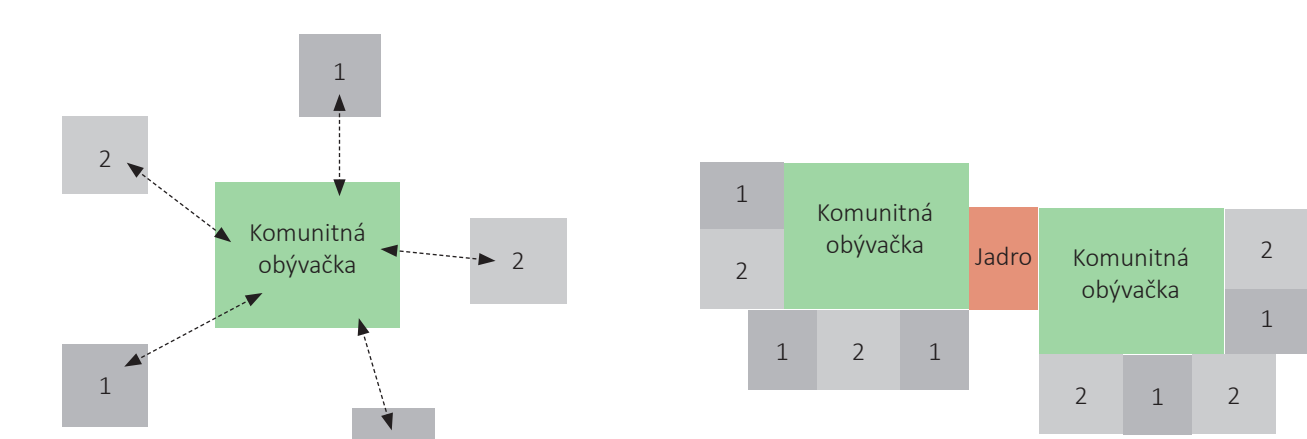
Architektonický koncept

Architektonický koncept vychádza z princípov komunitného charakteru bývania. Základnou bunkou je komunitná obývačka a k nej priradená skupina 4 až 5 malometrážnych bytov. Obývačka ako centrálny priestor spoločného života podporuje udržiavanie sociálnych kontaktov. Jednotlivé byty sú vejárovito usporiadané na slnečné strany objektu, obývačka je orientovaná na sever s optickým prepojením na park a Csákyho kaštieľ. Spojenie dvoch „hniezd“ bytov radených okolo obývačiek umožňuje využiť spoločné vertikálne komunikačné jadro a využiť vyššie percento zastavanej plochy na bývanie.

Dispozícia bytov je založená na princípe „plynúcего mäkkého priestoru“, členeného na jednotlivé funkčné zóny – vstup, kuchyňa, obývačka, spálne. Je to prechod od spoločného k súkromnému, od otvoreného k útulnému. Každý byt poskytuje výhľad na dve strany, má balkón a všetky jeho priestory sú navrhnuté pre pohyb osôb s obmedzenou schopnosťou pohybu.

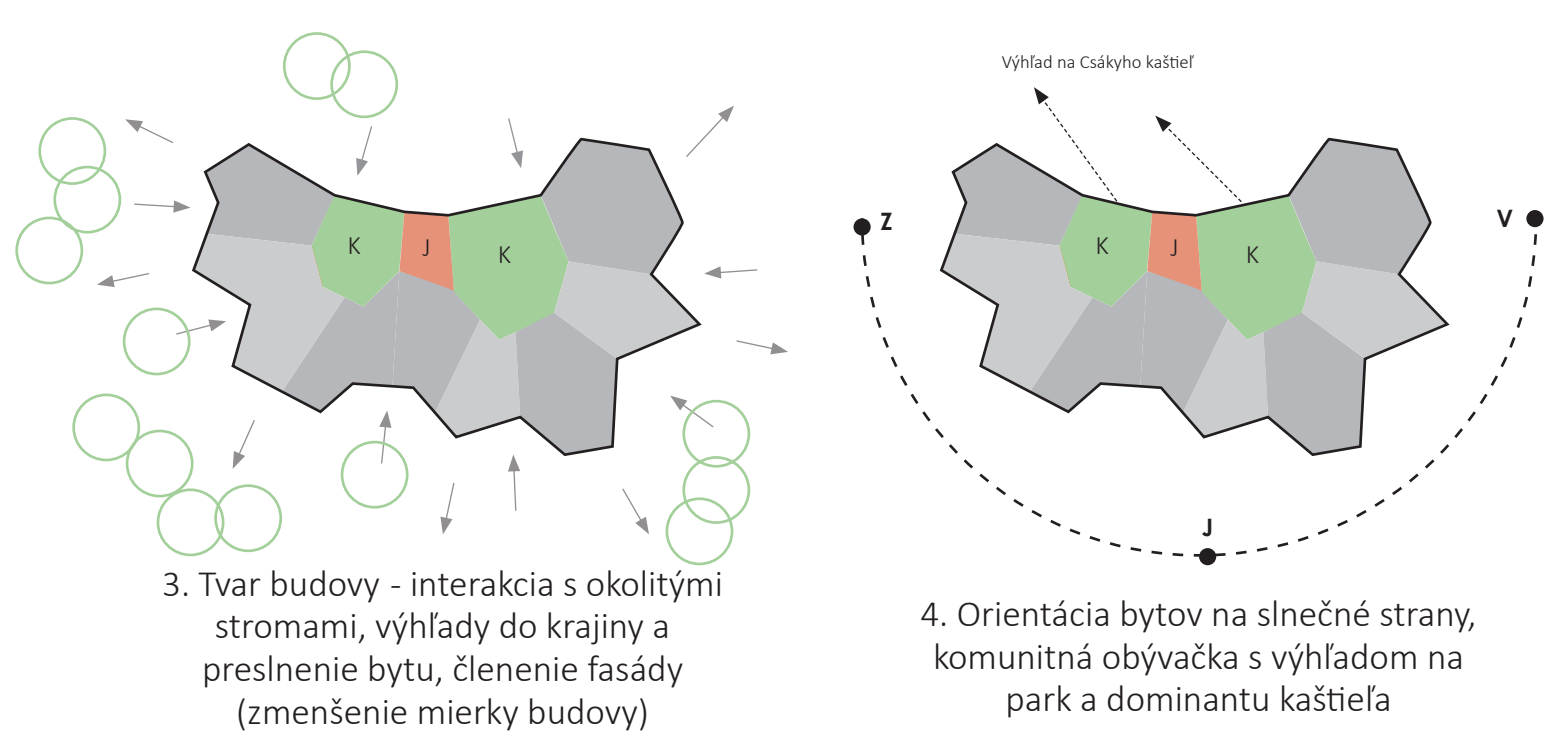


Axonometrický pohľad z vtáčej perspektívy



1. Koncept komunitného bývania - základná bunka s komunitnou obývačkou a malometrážnymi bytmi

2. Organizácia-jednoduchý systém radenia buniek okolo vertikálneho jadra



3. Tvar budovy - interakcia s okolitými stromami, výhľady do krajiny a preslnenie bytu, členenie fasády (zmenšenie mierky budovy)

4. Orientácia bytov na slnečné strany, komunitná obývačka s výhľadom na park a dominantu kaštieľa



Situácia riešeného územia s pôdorysom 1.NP | 1:200



Pohľad na južnú fasádu | 1:200

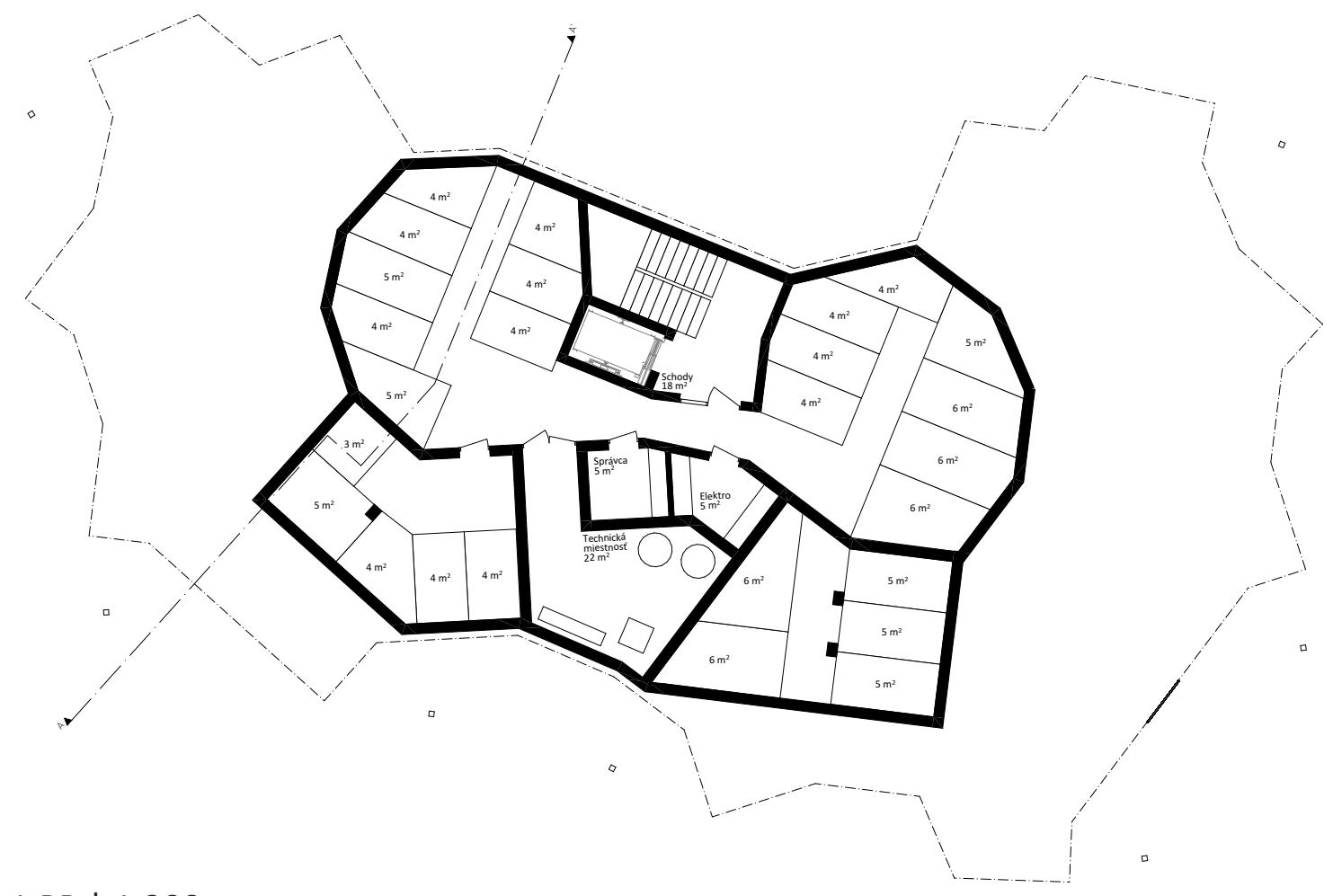
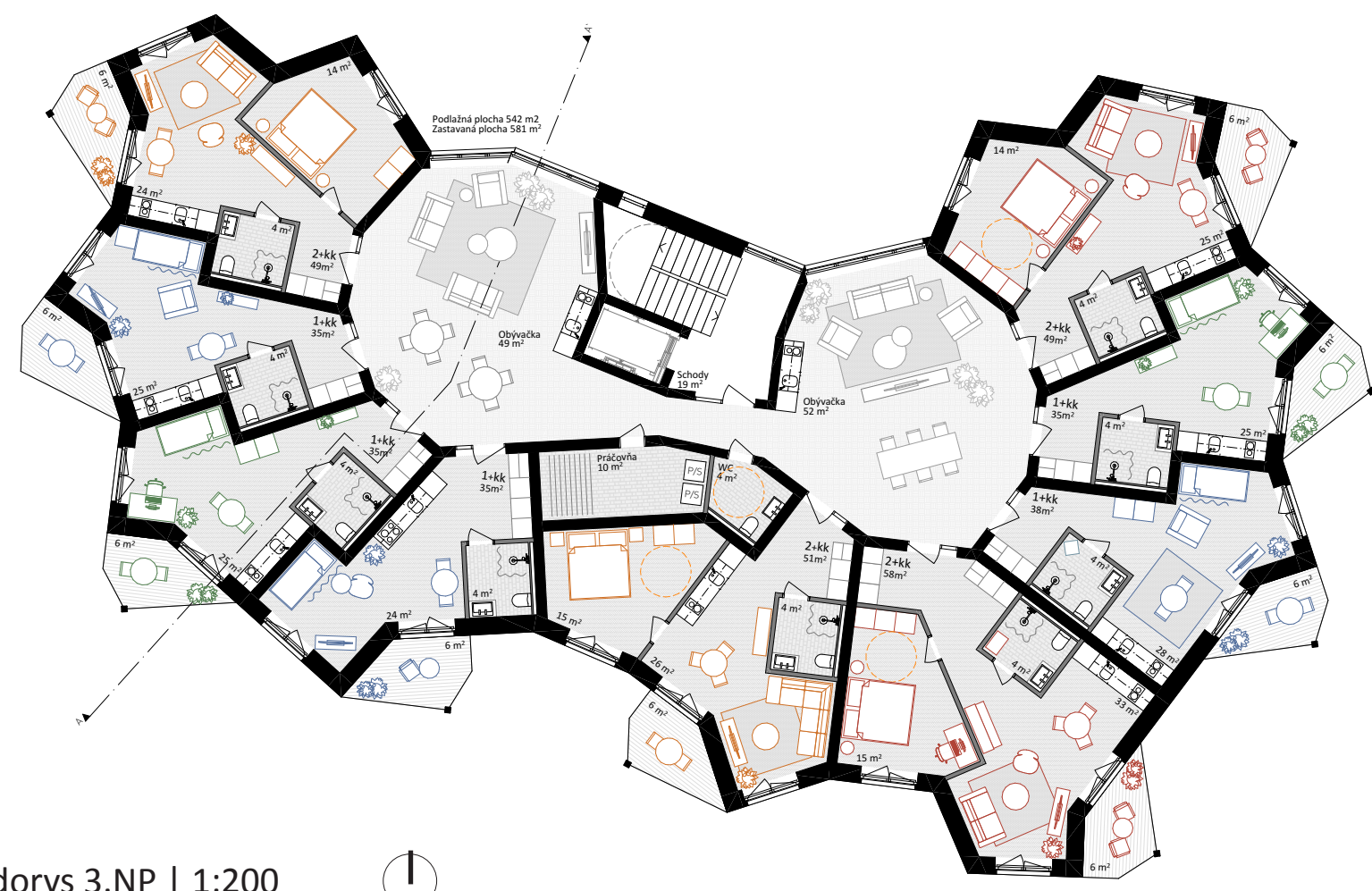
BYTOVÝ SÚBOR PARKOVÁ



Dvojizbový byt - obytný priestor. Členenie priestoru na funkčné zóny, presvetlenie bytu a výhľady do krajiny



Jednoizbový byt



Konstruktívne riešenie a ekológia

Objekt je konštrukčne navrhnutý ako murovaný stenový nosný systém s monolitickými ŽB stropmi a schodiskovým jadrom. Nosné konštrukcie budovy umožňujú realizáciu murovaného obvodového pláštia, ako aj použitie zaveseného pláštia z ekologických drevených panelov. (Murované fasády sú uvažované s omietkou v prírodných farbách splyvajúcich so zelenou-jemná sivozelená, hlinitá.)

Z energetického hľadiska spĺňa objekt požiadavky EHB podľa triedy A0. Ako sekundárne zdroje energie budú využívané tepelné čerpadlá a solárne kolektory (vykurovanie a TUV). Podlahové kúrenie s možnosťou chladenia, umelé vetranie s rekuperáciou ako aj vonkajšie žalúzie sa starajú o príjemnú klimu interiéru bytov.

Riešenie dopravy

V rámci riešeného územia je plánovaných 13 rozšírených parkovacích stání (3,50 m) pozdĺž severnej hranice parcely. Parkovanie je zakomponované pozdĺž prízadovej cesty medzi existujúcimi stromami, aby nerušilo parkový charakter miesta. Príjazd lekára, taxíkov alebo pošty je umožnený až k vstupu do objektu. Parkovanie bicyklov a el. vozíkov sa nachádza v prízemí domu hneď vedľa vstupu.

Návrh: Pre komunitný spôsob byvania je vhodný a ekonomický systém „bike/car-sharing“.

Materiálové riešenie exteriéru

- parková zeleň v rámci vlastného areálu/riešeného územia poskytuje priestor na relax i aktívne trávenie voľného času seniorov (posedenie, prechádzky, cvičenie, komunitná záhrada,...); doplnenie novej výsadby v zmysle využitia vonkajších priestorov

- chodníky pre peších sú uvažované z ekologického vodopriepustného asfaltu v kombinácii s tvarovkami určenými pre orientáciu pohybu nevidiacich a slabozrakých;

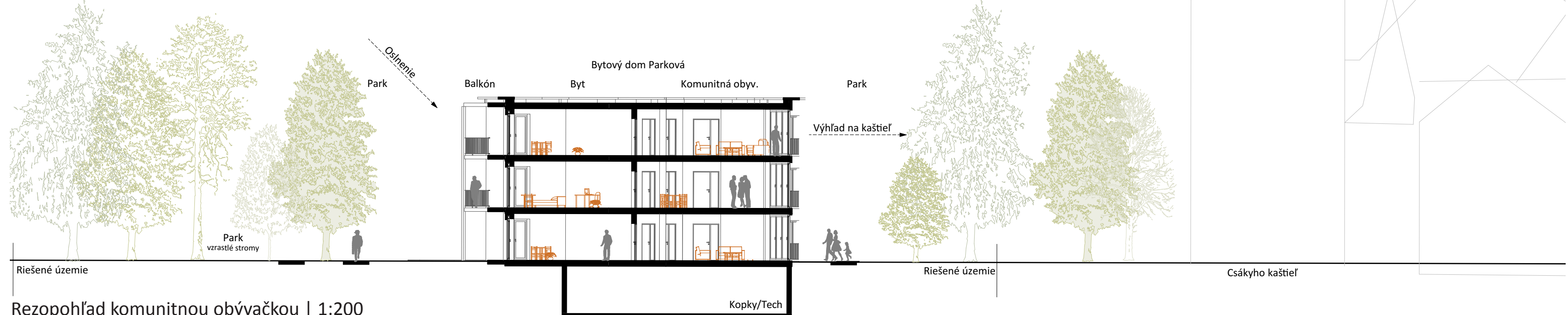
- prístupová komunikácia bude zrealizovaná z cestného asfaltu;

- uvedené riešenie spevnených plôch z ekologických materiálov zároveň umožňuje bezproblémový pohyb osôb s obmedzenou schopnosťou pohybu;

- pre osvetlenie exteriérových priestorov v rámci areálu budú použité nízkoenergetické zdroje svetla sekundárne napájané z vlastných fotovoltaických zdrojov

Opatrenia na znižovanie nepriaznivých dôsledkov zmeny klímy

Zachytávanie dažďových vôd v území je založené na princípe ich zadržavania (extenzívna vegetačná strecha zachytávajúca viac ako 50% ročného úhrnu dažďových zrážok) a vsakovania (vodopriepustné povrchy), ostatná dažďová voda bude odvádzaná do podzemných retenčných nádrží, resp. do vsakovacích košov (v závislosti od hydrogeologických pomerov riešeného územia). Flóra extenzívnej vegetačnej strechy ako aj okolia budovy bude zameraná na rastliny priateľské voči opelováčom (bee friendly), s nízkymi nárokmi na údržbu a vlhku.



Rezopohľad komunitnou obývačkou | 1:200



Komunitná obývačka



Severná fasáda so vstupom a oknami do komunitnej obývačky