

Kúpele Grossling pochádzajúce z roku 1895 sú integrovanou súčasťou historického centra Bratislavy. Postupne boli aditívnym spôsobom prestavané a doplnené až do súčasnej podoby, čo prinieslo širšiu ponuku služieb, avšak aj neprehľadnosť súčasnej dispozície. Hlavným zámerom obnovy je priradenie nekľádkejšieho šarmu a špecifického charakteru kúpeľov, ako aj jednoznačnosť prevádzkových vzťahov.

Koncept

Základným motom pre nás je ponorenie sa. Spomalenie z bežného tempa a ruchu ulice a zážitok z kontemplatívneho priestoru kúpeľov. Nevytvárame moderné wellness centrum, práve naopak, snažíme sa o spomalenie, vytvorenie túlny a kúpeľných rituálov. Len tak môžeme nechať svoje myšlienky plynúť a naplno si oddýchnuť. Rovnako vytvárame miesto stretnutí, rozhovorov či spoločného míania pri hlbkej očiaste tela aj mysle. Celkový charakter kúpeľov Grossling z exteriéru zachovávané v pôvodnej podobe a hnote, dopĺňame ho len o nevyhnutné prvky – schodisko, rampu či exteriérové spevnené plochy.

V interieri ponúkame maximum hodnotných pôvodných prvkov, dopĺňame ich však súčasnými konštrukciami v autentickom materiále, tak aby boli jasne čitateľné. Vkladaním jednotlivých sekcí za seba vytvárame dokonalú mizansénu. Priečady majú jasnú osovosť a vytvárajú tak poctivo harmonické prostredie. Pri vytváraní nových vnútorných fasád nadväzujeme na historické arkády, dopovedáme ich však súčasnými tvarosloviami a materiálmi. Objekt je funkčne rozdelený na kúpeľnú zónu – bazénovú časť, saunový svet, masáže a tradičnévažné kúpele, na knižnicnú časť prepojenú s bistro a kaviarňou, a ďalšie funkčné celky – kancelárie, umelécké rezidencie a najomné bývanie.

Prevádzka

Asi najzásadnejším problémom riešenia je situovanie hlavného vstupu. Aj keď historicky bol vstup do kúpeľnej časti situovaný na nároží, nepokladáme teda za

vhodnú polohu. Umiestňujeme ho do objektu bývalej kotolne, kde dostane adekvátnejší priestor. V priľahlé nechaláme vzniknúť kamien – technickú pamiatku z roku 1914.V predpriestore vstupu vzniká polovoterené námestie, ktoré vytvára potrebný zhrančovaci priestor. Je možné ho použiť aj na menšie verejné podujatia, nakoľko je hlukovo odfiltrovaný od rušnej komunikácie. Vďaka situovaniu hlavného vstupu do teplej polohy očividne kolonáda na nárožnej strane, ktorá so svojimi obchodnými prevádzkami môže slúžiť ako rozšírenie predpola. Kúpeľnú ulicu navrhujeme ako pešiu zónu s regulovaným prejazdom, povrchovo ju zjednocujeme a rozširujeme tak poctový priestor námestia, ktoré prepoji hlavné vstupy knižnice a kúpeľov.

Objekt kotolne ponecháme v plnom objeme. Služí ako vstupný predpriestor, s odkazom na históriu kúpeľov. Pôvodné kofe sú v súčasnosti v dezolátnom stave, pri rekonštrukcii bude nevyhnutné ich pláň rozobrať a opätovne vystavať. V priestore ponecháme oba kofe, avšak prvý kofe presuame do pôvodnej polohy treštieho kofa. Získavame tak predpola recepcie, ktorá je prístupná cez výtorná schodisko, resp. bezbarierový plosku. Priestor recepcie je veľkorysý, presvetlený cez matné sklá k bazénom, zachováva aj dostatočnú intimitu. Z recepcie sa dostávame do šatní a rodinných kabin, situovaných na prízemí objektu smerom do Kúpeľnej ulice. Cez hygienický uzol prechádzame do bazénovej časti.

Otvárame uzavreté obličky, vytvárame tak optické aj funkčné prepojenia. Odstraňujeme väčšinu sekundárnych zásahov, aby vynikol pôvodný charakter kúpeľov. Východný dvor prepájame s bazénovou halou, vzniká tu oddychová zóna so saunou umiestnená v záklnej vnútornosti. Do súdneho traktu vedie trojica interiérových bazénov vkladáme na pôvodné miesto saunu s prechodnými sprchami. Následne sa dostávame k znovu obnovenému ženskému bazénu, tento krát slúžiacemu všetkým návštevníkom. V nadväznosti naň otvárame časť stropnej konštrukcie a umiestňujeme sem dva exteriérové oddychové bazény. Bazény vzájomne prepájame širokou okružnou chodbou – korzom, ktoré spája jednotlivé funkčné zóny, oddychovú časť, či prepojenie na saunový svet. Bazénová časť

pokračuje na poschodí kde je situované malé bistro. Je z neho prístupná strešná knižnica svedikou, ktorá slúži ako oddychová letná terasa. Exteriérovým schodiskom sa dostávame na najvyššiu prístupnú strešnú terasu s letnými a exteriérovou vlnou vaňou. Na toto podlažie umiestňujeme tiež kancelárske priestory kúpeľov, prístupné samostatným schodiskom z Kúpeľnej ulice.

Saunový svet je situovaný do prístavby od F. Weinmura. Prístupný je buď priamo z bazénovej časti od plaveckého bazéna, alebo samostatným vstupom so šatňami z Vajanského nábrežia. Vďaka tomu je možné v prípade potreby oddeliť prevádzku bazénovej časti od wellness zóny, respektíve je možné zabezpečiť samostatné fungovanie plaveckého bazéna v ranných hodinách. Wellness zóna je situovaná aj na poschodí, je oddel prístupná aj exteriérovou terasou, ktorá vznikla odstárením časti konštrukcie. Vďaka tomu dostávame do interiéru denné svetlo. Na ďalšie podlažie umiestňujeme masáže a vaňové kúpele. Ostatné podlažie prístavby sú ponechané ako rezidenčné, s dvoma bytmi na podlaží. Celkovo sa v objekte nachádzajú tri trojizbové, dva dvojizbové a tri jednoizbové byty.

Hlavný vstup do knižnice a kaviarne je situovaný do novo navrhovaného námestia na Medenej ulici. Súčasný park kultúry, prevzdušňujeme, redukcíou statickej dopory zväčšujeme jeho pobytovú plochu. Vytvárame tak kultúrový verejný priestor, ktorý slúži ako predpola knižnice. Námestie je v letných mesiacoch obilžených z kaviarne. Spevnená plocha je čiastočne fragmentovaná zelenými zónami, je však dostatočne veľká na komorné podujatia knižnice.

Na vstupnom podlaží je situovaná rušná zóna knižnice, slúžiaca aj ná verejnú podlažie či workshopy, v priamej nadväznosti na kaviarne s malou prednáškovou sálou. Na druhú nadzemnú podlažie navrhujeme zónu workshopov, ktorej súčasťou je aj časť prístupná 24 hodín. Ostatná časť podlažia patrí voľnému výberu – československej biotérii.

Trešie nadzemné podlažie je rozdelené na cudzojazyčnú a náčnú literatúru v pomere 1 : 1. Súčasťou podlažia sú aj kancelárske priestory knižnice a vo východnej polohe sú situované dve umelécké rezidencie. Strecha je perforovaná

terasou, ktorá je prístupná priamo z voľného výberu knižnice a v letných mesiacoch tak slúži ako exteriérová biotéria. V suterénnych priestoroch pod knižnicou je umiestnený archív a zázemie kaviarne.

Technologická prevádzka

Kedže sú kúpele ako prevádzka energeticky vysoko náročná, navrhujeme minimalizovať tepelné straty a maximalizovať efektívnosť prevádzky. Celé technologické vybavenie objektu slúžiame do suterénnych priestorov. Uvažujeme s využitím tepelného čerpadla vodavoda. Zdrojom vody bude pôvodná studňa v predpola hlavného vstupu, visakovica studňa bude situovaná pod námestím na Medenej ulici. Ostatnú potrebu tepla bude zabezpečovať glykolová kotla s kondenzačnými kotlami s napojením odvodu spalin do pôvodného komína s novou vložkou. Kofa je umiestnená v tesnej blízkosti napojenia komína, v susednej miestnosti je situovaná interiérová jednotka tepelného čerpadla. Chladenie objektu bude zabezpečené pomocou chladených stropov a čiastočnou úpravou vzduchu v rekuperačných VZT jednotkách. Odpadové teplo bude využívané na ohrev bazénovej vody pomocou doskového výmenníka. Vetranie objektu a úprava vzdušnej vlhkosti bude riešené pomocou samostatných rekuperačných VZT jednotiek podľa jednotlivých prevádzkových zón. Uvažujeme s tromi strojovňami vzduchotechniky, situovanými pri oboch dvoch stenách suterénu.

Trasovanie prívodných a odvodných potrubí je navrhované pod stropom suterénu, následne vertikálnymi jadrami na jednotlivé podlažia. Technologické vyčistenie bazénov je samostatné pre každý bazén, umiestnené je vždy v tesnej blízkosti, resp. priamo pod bazénom.

Jednou z významných požiadaviek energetickej náročnosti je aj samotná spotreba a úprava bazénovej vody. Miesto štandardnej filtrácie a chlodenia navrhujeme použiť nerušivú mikróvlnú filtráciu s ozónom a uhľíkovými filtrami, bez použitia chlora. Základným prvkom je však použitie machovej filtrácie Ispaghnum most, ktorá významne redukuje organickú kontamináciu vody a zároveň prirodzene

stabilizuje pH a zásadlosť. Zároveň viaže ióny magnézia, kalcia a železa vďaka čomu je výrazne redukovaná korózia, tvorba vodného kameňa a zafarbenie. Samozrejmosťou je prekrývanie vodných hladín bazénov mimo prevádzky kúpeľov. Svetlíky navrhujeme nahradiť za novodobé, v pôvodnej profilácii a členení. Do spodnej hrany svetlíkov v rovne stropu vkladáme tepelnoizolačné trojsklo s možnosťou automatického otvárania. Samotné svetlíky majú rovnako možnosť automatického otvárania a fungujú v letnom a zimnom prevádzkovom režime. V letnom sú čiastočne pootvorené, tak aby bola zabezpečená prirodzená cirkulácia vzduchu, naopak v zimnom sú uzavreté a pomáhajú tak vytvárať akumulatívny priestor ktorý zamedzuje postlu padania studeného vzduchu. Centrálny svetlík nad plaveckým bazénom prinavraciame do pôvodnej podoby v súčasnom technologickom vyhotovení s možnosťou automatického otvárania v letných mesiacoch.

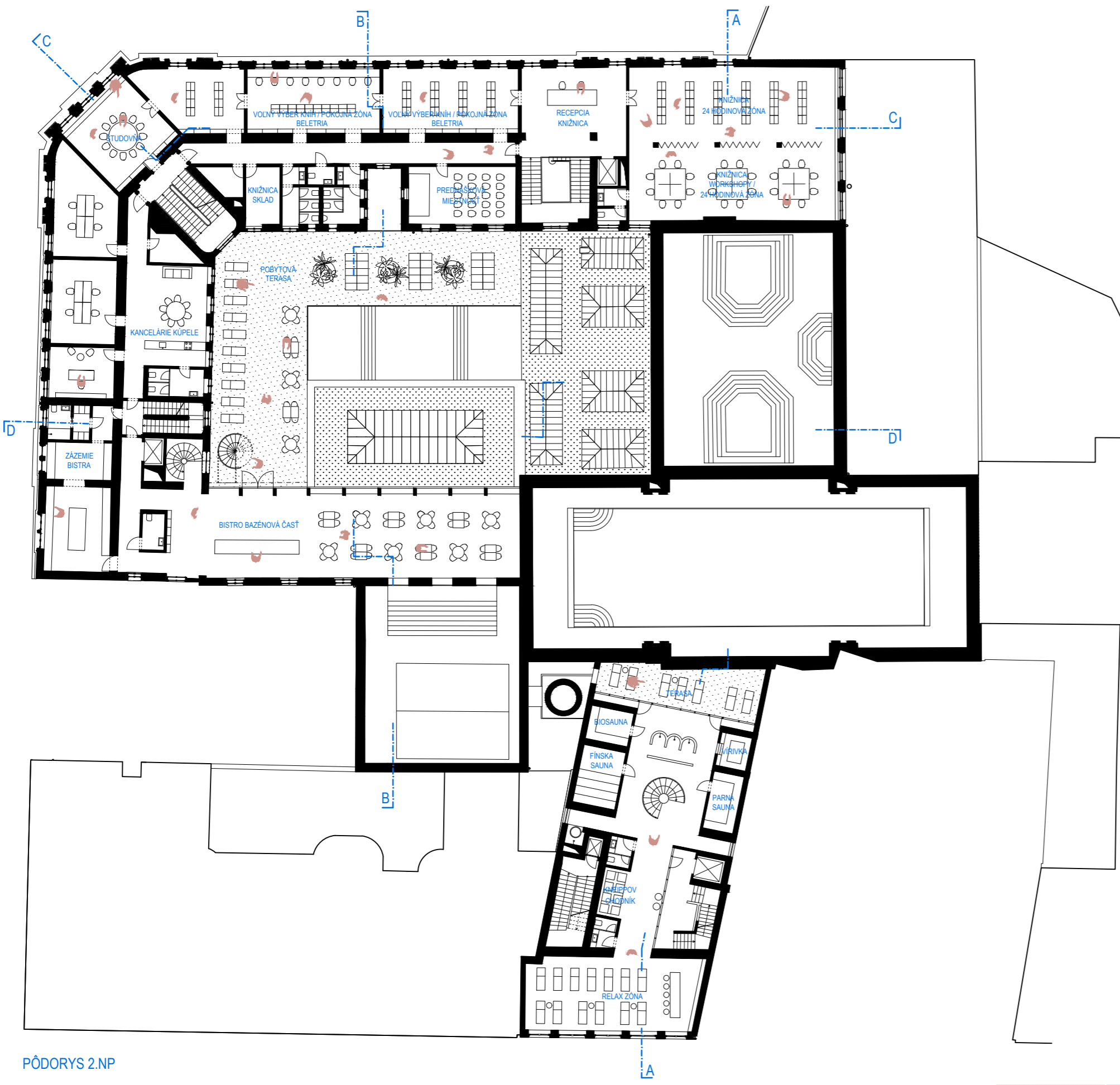
Celý objekt ráta so zadržaním čiastočnej vody v nádržiach v suterénnych priestoroch a je opätovne využité na splachovanie toaliet či zvlhčenie zelené na námestí. V časti plochých strech vytvárame extenzívne zelené strechy, ktoré pomáhajú zadržiavať vodu v prostredí zároveň tak znižujú prehrievanie konštrukcií. V neposlednom rade vytvárajú estetický prvok pri pohľade na strešnú krajinu z okolitých terás.

Etapizácia výstavby

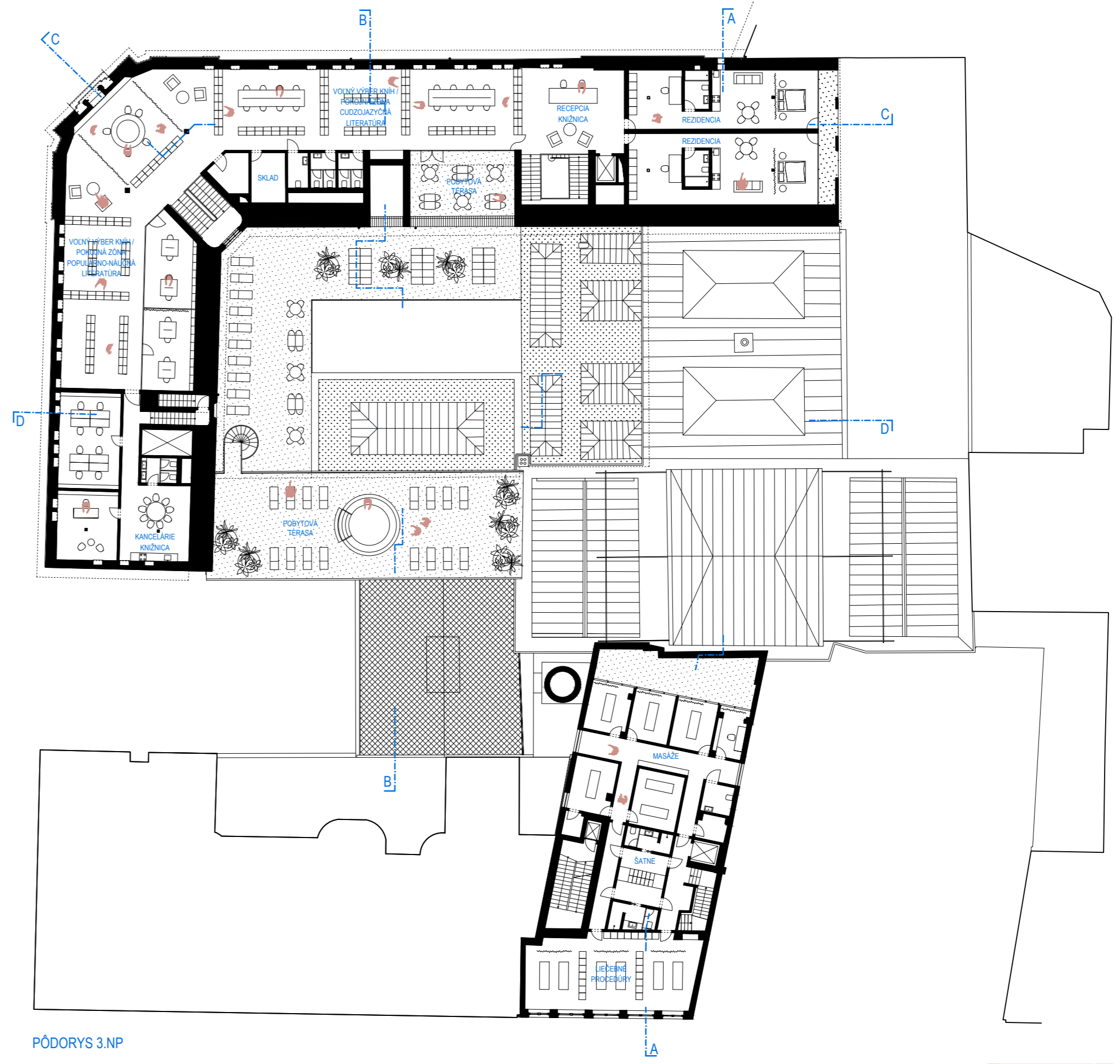
Celková nekonštrukcia je možné čiastočne etapizovať, nakoľko sú však starý vzájomne stavebné ale aj prevádzkovo preväzané, je otázne či je takýto postup efektívny. V prvej fáze však navrhujeme zrealizovať námestie pred knižnicou formou quick wins. To znamená odstránenie statickej dopravy, plochu výškovicu zjednotiť a osadiť pop up kaviarne-kofe. V takomto režime vie námestie fungovať počas vyšavovania povetia až do momentu začiatku výstavby, kedy bude plocha potrebná kvôli prístupu k objektu.



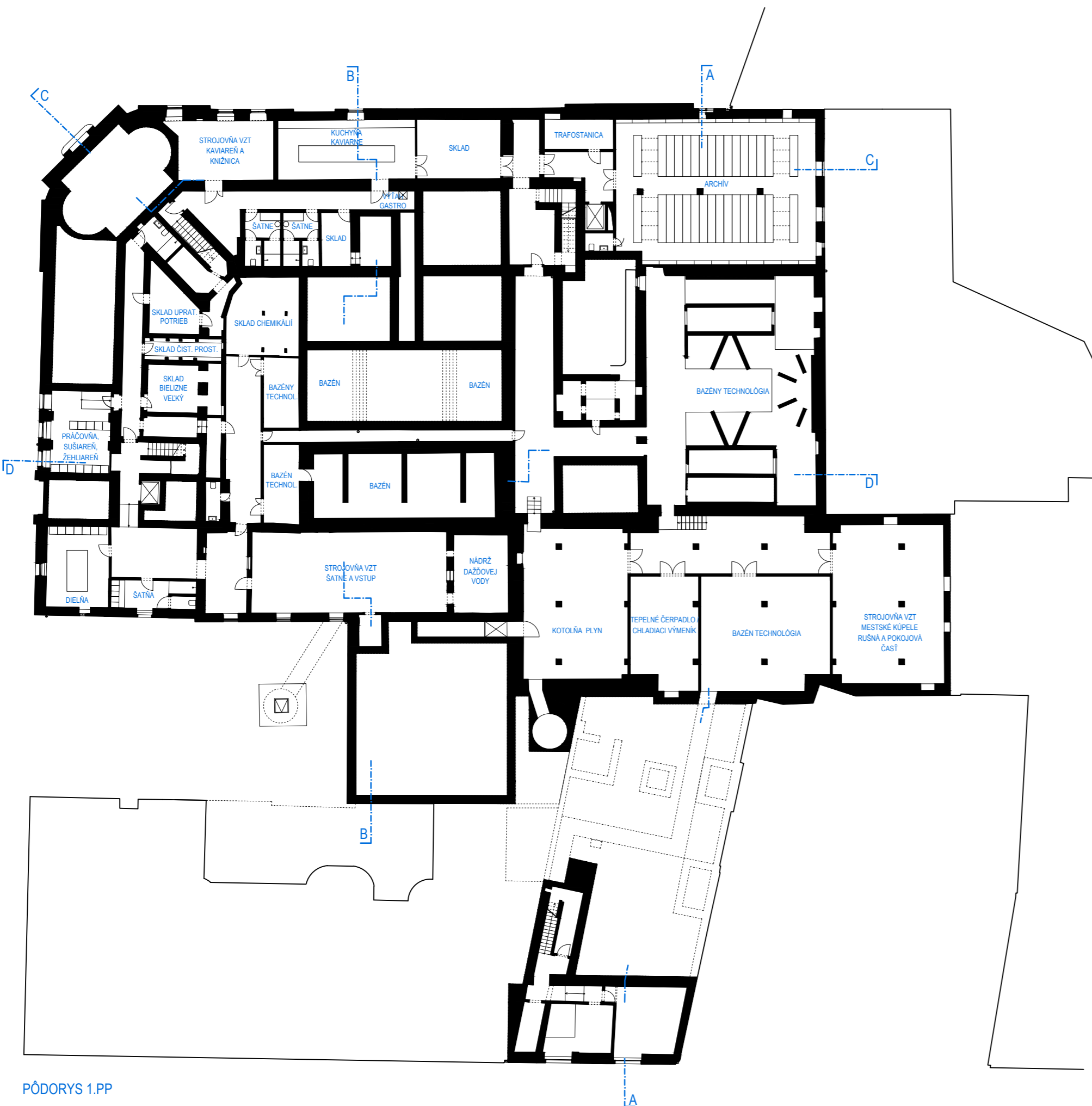
"Grössling"



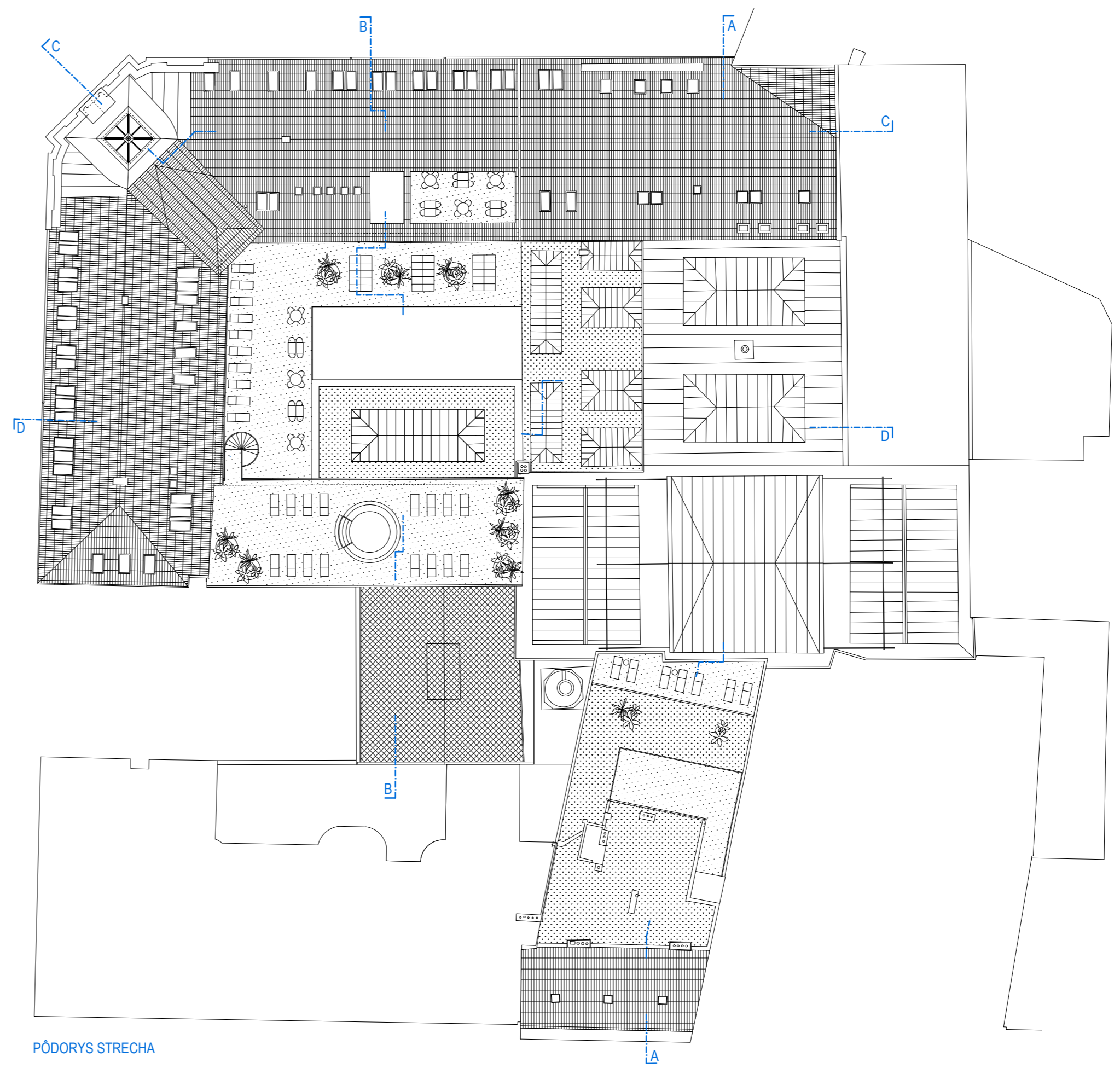
PÓDORYS 2NP



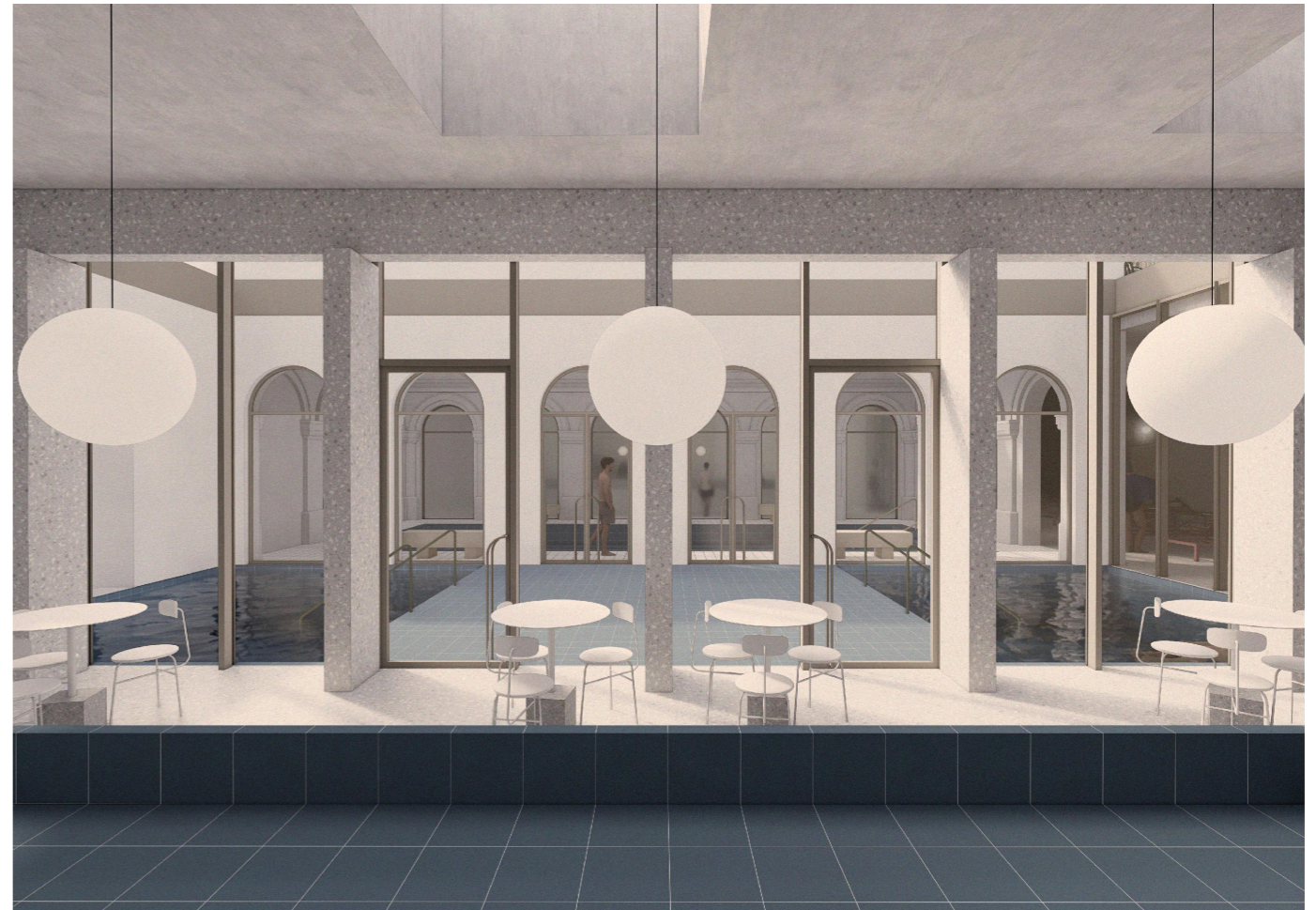
PÓDORYS 3NP

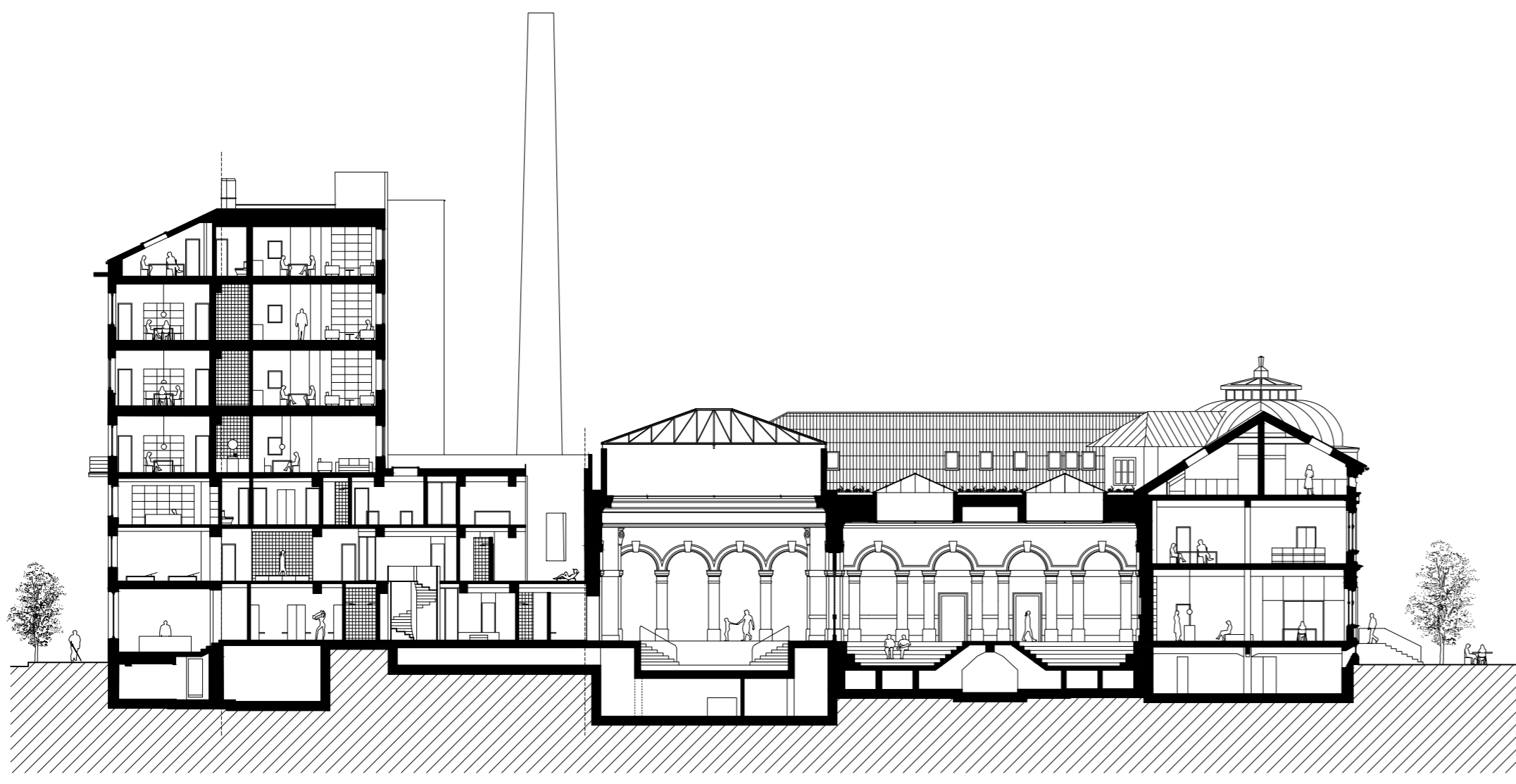


PÓDORYS 1.PP

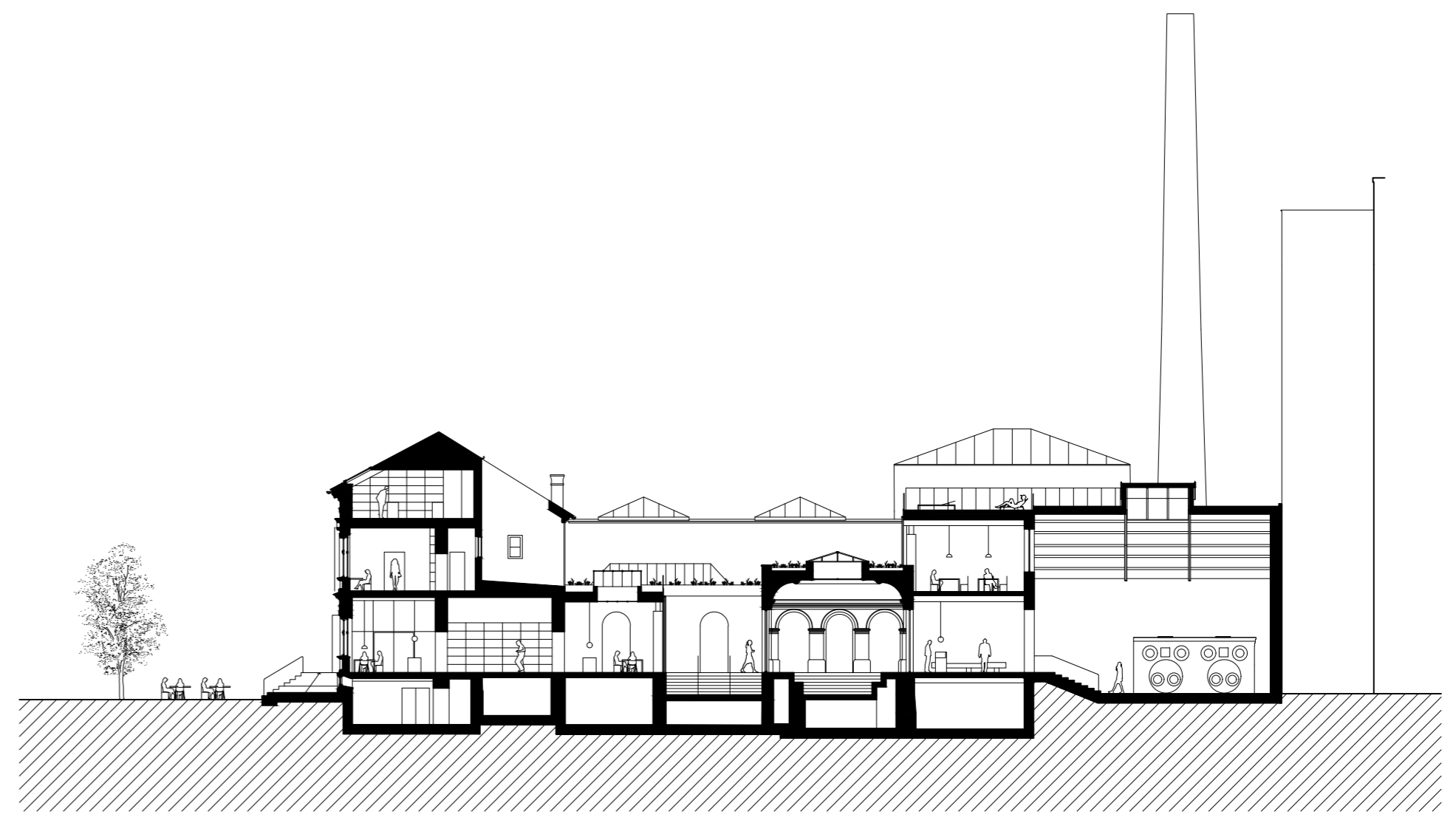


PÓDORYS STRECHA

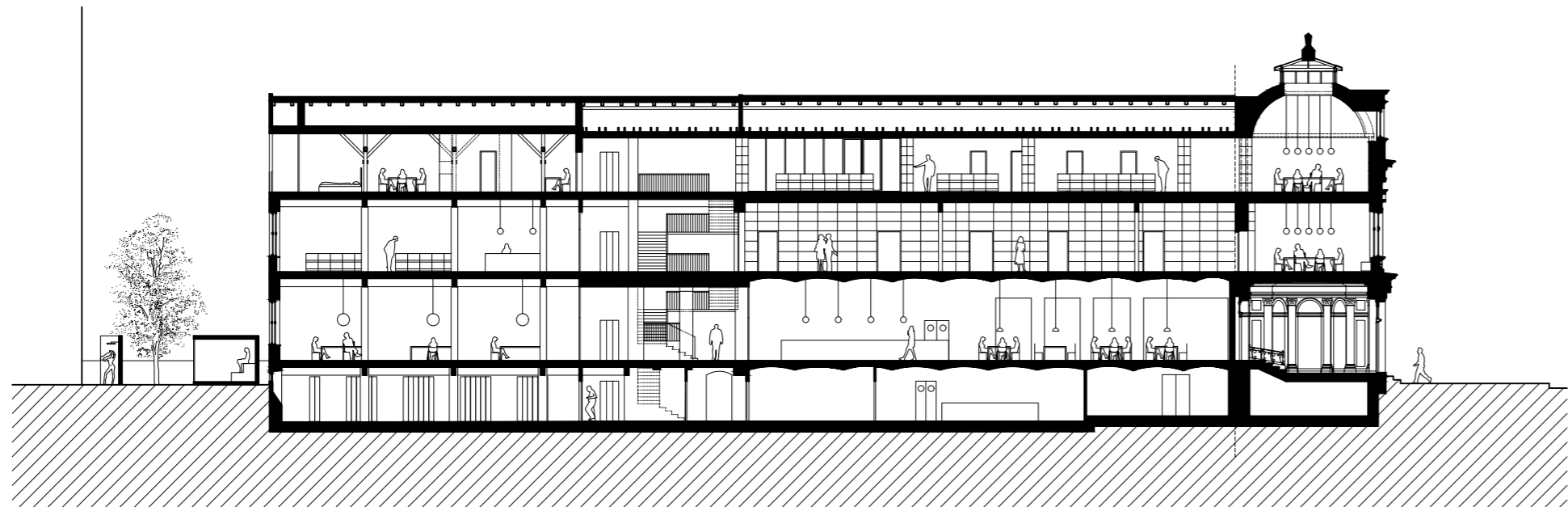




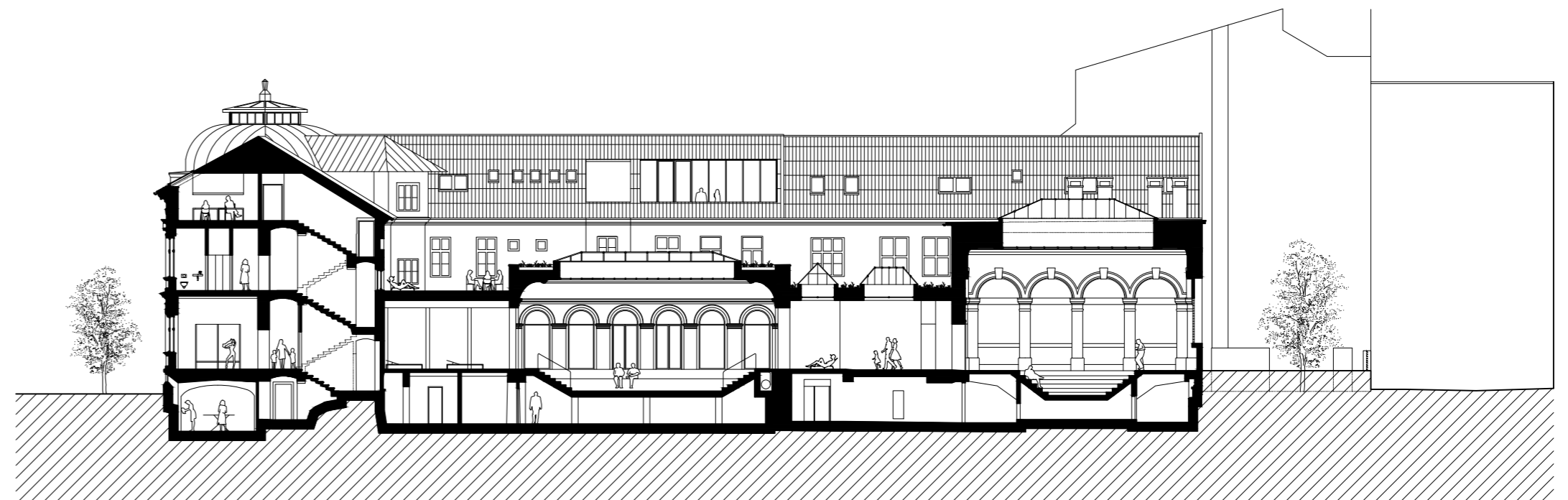
REZ A



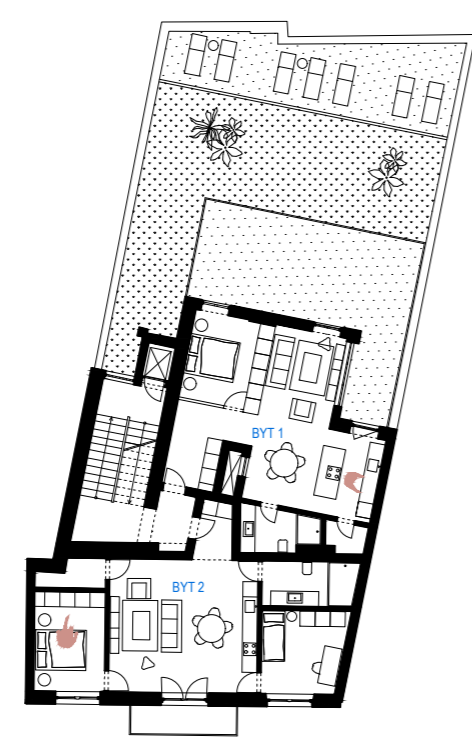
REZ B



REZ C



REZ D



PÓDORYS 4 NP



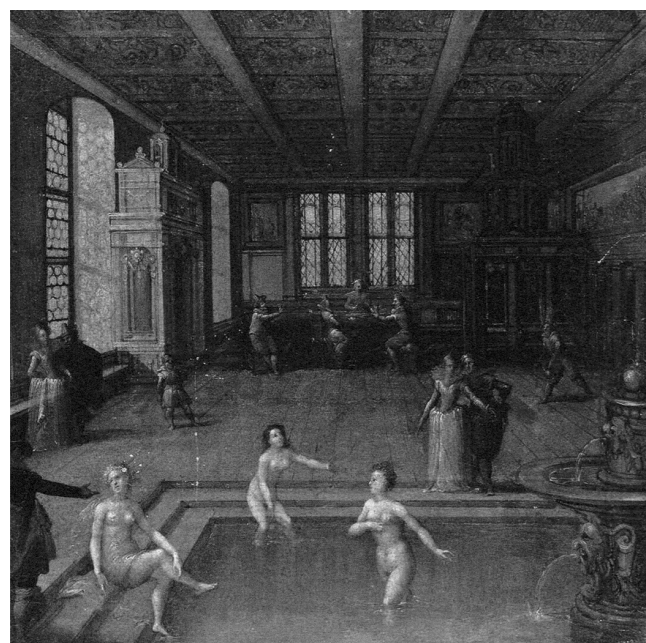
PÓDORYS 5 NP



PÓDORYS 6 NP

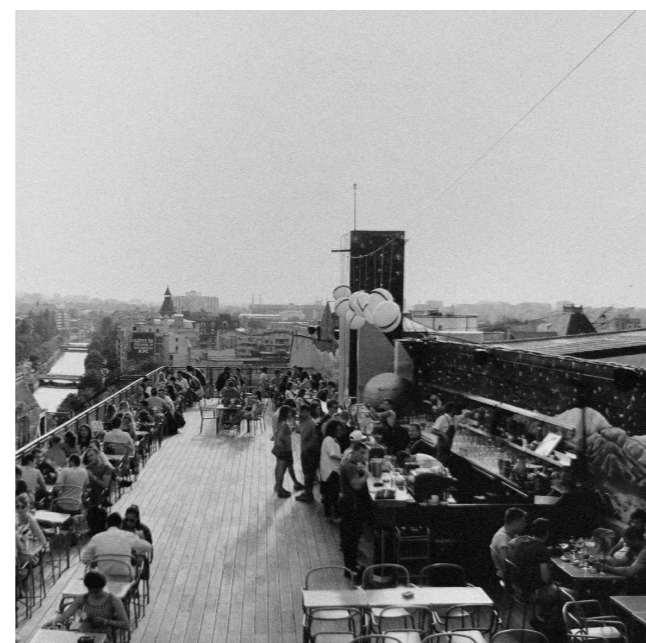


PÓDORYS 7 NP



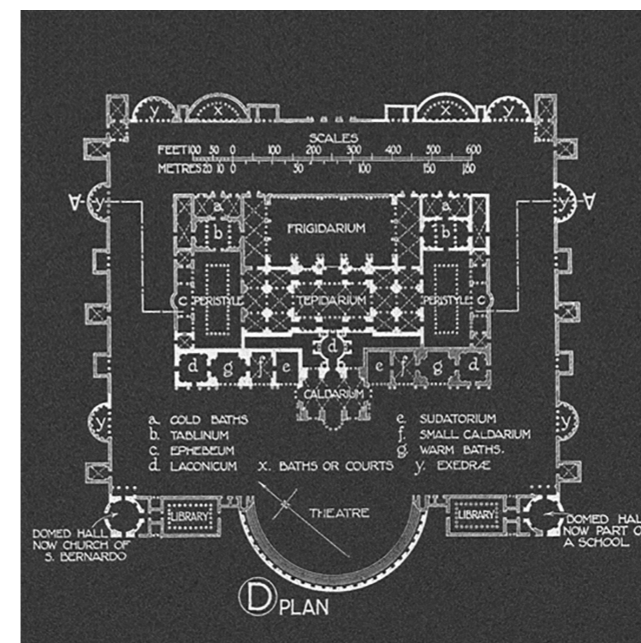
TRADIČNÁ ATMOSFÉRA

ponchávame maximum hodnotných pôvodných prvkov, ktoré dopĺňame o súčasné konštrukcie v počtvej materialite. Aj napriek novým prvkom vytvárame tradičnú atmosféru kúpeľov.



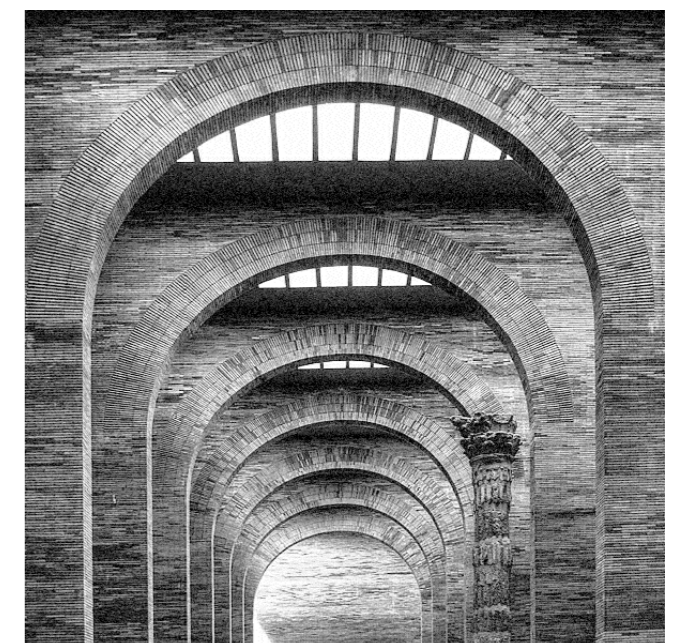
STREŠNÉ TERASY

celkovú atmosféru dotvárajú navrhované terasy, ktoré ponúkajú rozšírenie celkovej plochy kúpeľov a zároveň ponúkajú neobvyklé pohľady na strešnú krajinu.



OKRUŽNÁ CHODBA

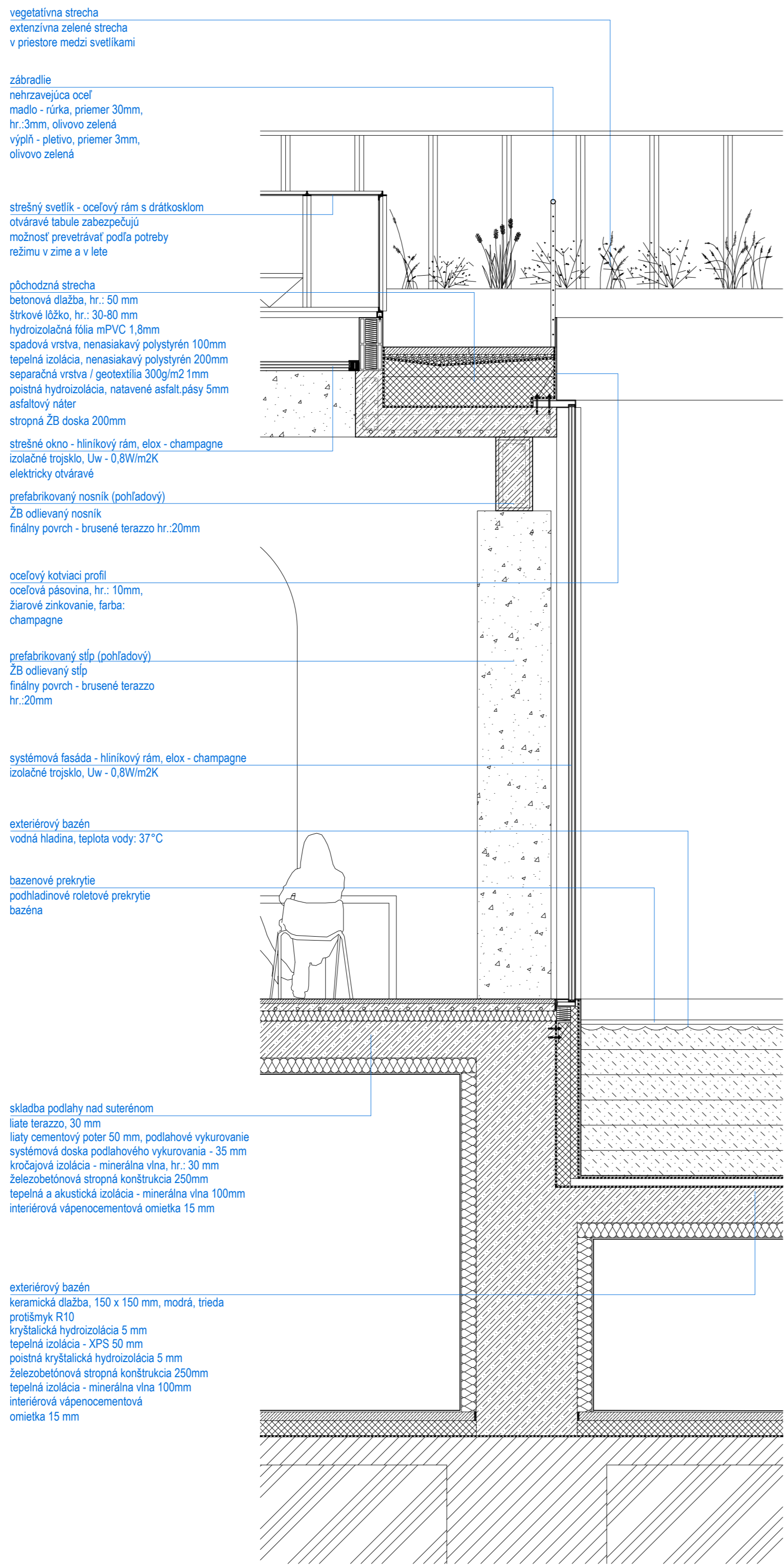
vychádzame z tradičných rímskych kúpeľov, preberáme organizačný princíp okružnej chodby, ktorý umožňuje jednoduchú orientáciu a prechod medzi jednotlivými časťami objektu. Okružná chodba vedie okolo stĺpov a arkád podopierajúcich konštrukciu stiech nad bazénmi.



OSOVÁ SYMETRIA / PRIEHĽADY

priestory komponujeme s dôrazom na osovosť a symetriu, vytvárame tak poctivo harmonické prostredie. Sekvenciou prieťahov cez nosné stĺpové či arkádové konštrukcie vzniká dokonalá mizanscéna.





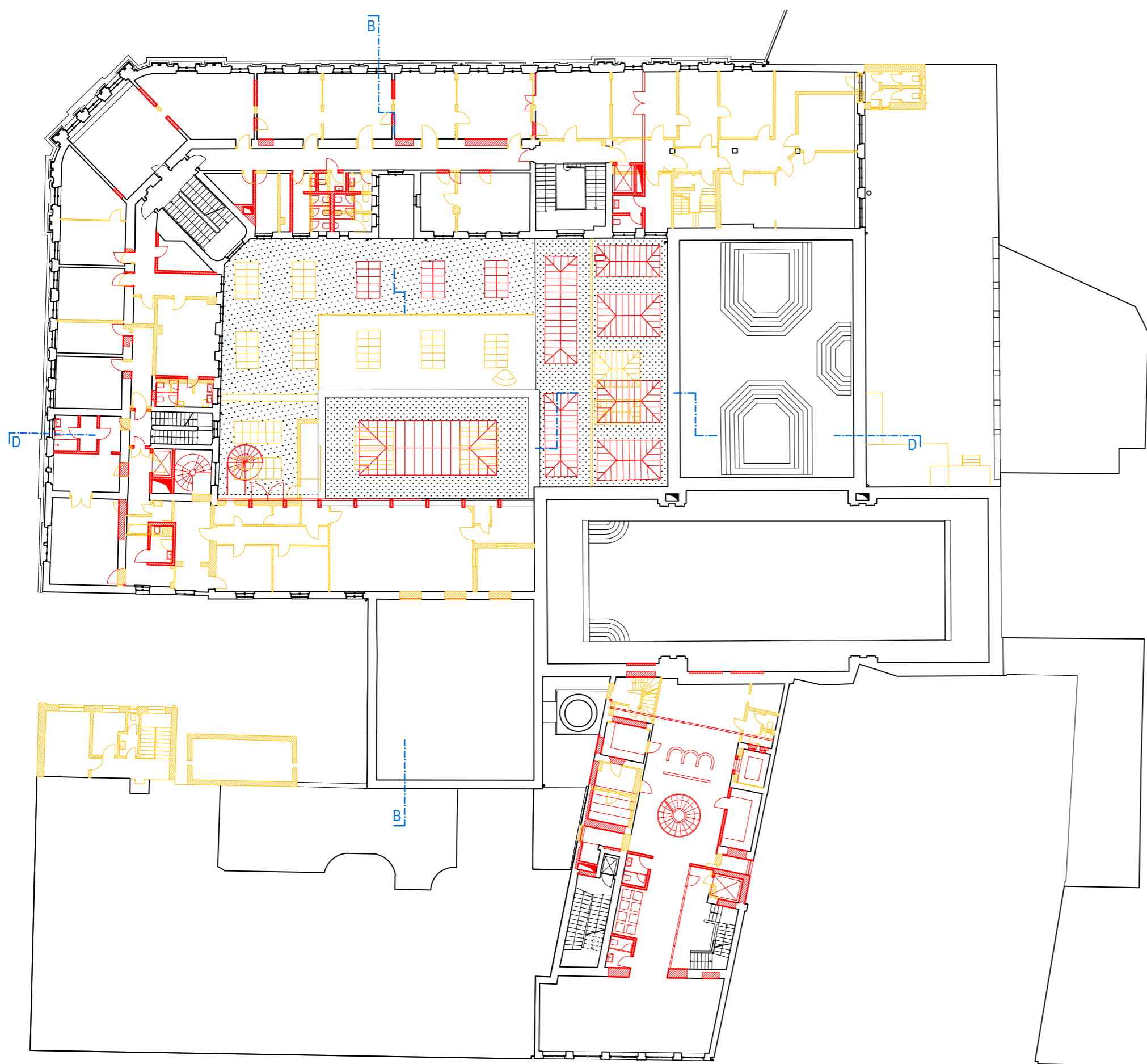
	hrubá podlažná plocha (vrátane konštrukcií) m ²	obostavaný objem bez základových konštrukcií m ³
MESTSKÉ KÚPELE	3 462	18 162
rekonštrukcia suterén	290	870
novostavba suterén	0	0
rekonštrukcia nadzemná časť	3 172	17 292
novostavba nadzemná časť	0	0
KNÍŽNICA	2 751	9 649
rekonštrukcia suterén	507	1 521
novostavba suterén	0	0
rekonštrukcia nadzemná časť	2 244	8 128
novostavba nadzemná časť	0	0
BYTY	796	2 808
byty rekonštrukcia	796	2 808
byty novostavba vytvorenie nových	0	0
TECHNOLOGICKÉ ZÁZEMIE	1 234	3 084
rekonštrukcia suterén	1 234	3 084
novostavba suterén	0	0
rekonštrukcia nadzemná časť	0	0
novostavba nadzemná časť	0	0

INÉ		
exteriórová sauna	16	16
PARK	1 155	
spojené plochy	979	
vstupné rampy, schodiská, terasy	84	
zelená, mláď, štrkové chodníky	92	
DVORY A STRECHY		
spojené plochy	650	
(terasy, pobytová strecha, nádvorie)		
na teréne		
(zelená, mláď, štrkové chodníky)	130	
exteriórový bazén		
(plocha vodnej hladiny)	43	
klasická šikmá strecha		
zelená strecha	278	
CELKOVÉ ZHRNUTIE (OBJEKT)		
rekonštrukcia	8 243	3 703
novostavba (nadstavba / prístavba)	0	0

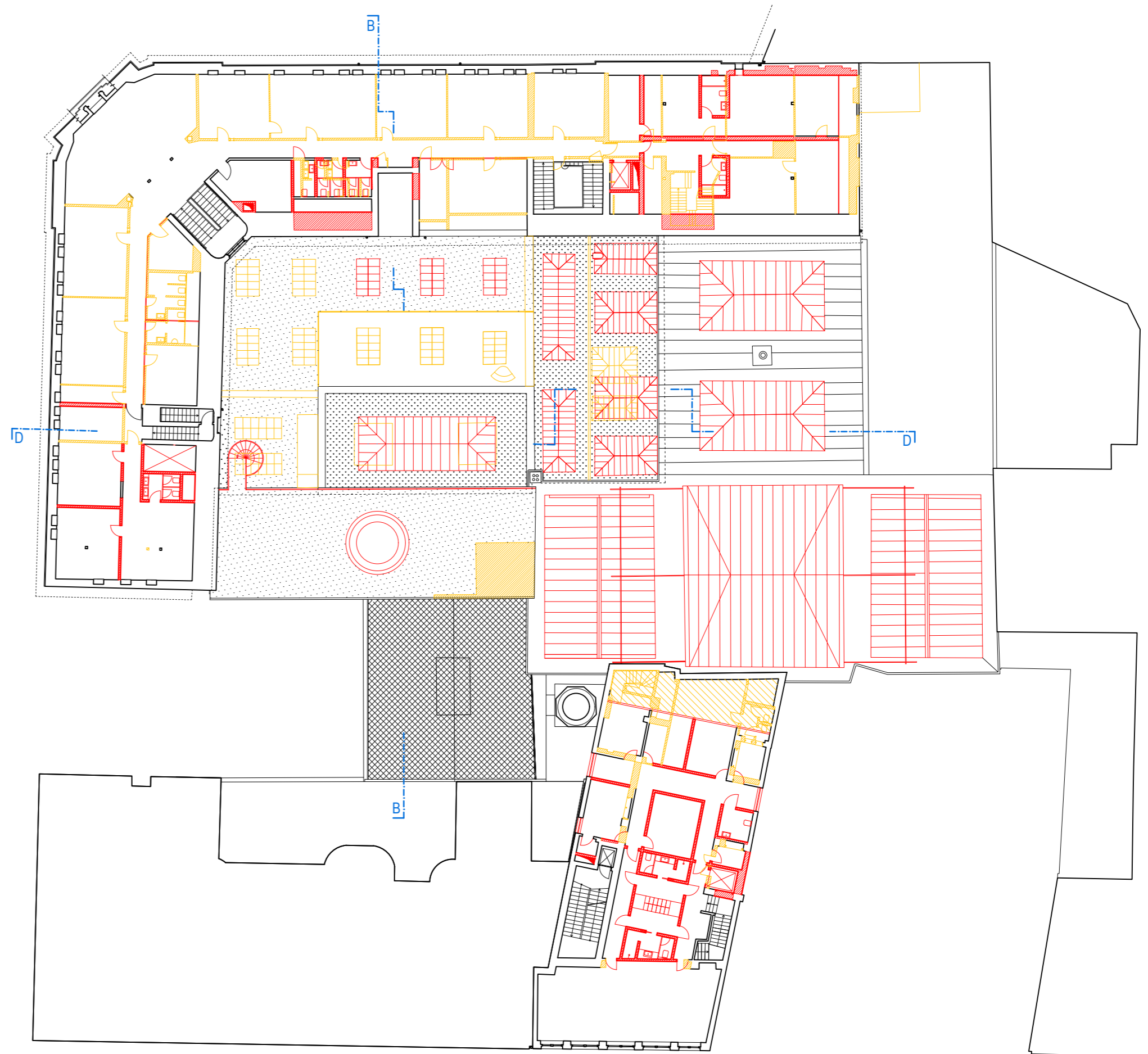
	hrubá podlažná plocha (vrátane konštrukcií) m ²	obostavaný objem bez základových konštrukcií m ³
MESTSKÉ KÚPELE	3 172	7 292
RUIŠNÁ ZONA	2 588	14 254
bazénová plocha (vodná hladina)	386	
vstupná hala	264	
šatne a hygienické zázemie	320	
bazénová časť	1 181	
občerstvenie v kúpeľoch	261	
masáže a iné liečebné procedúry	273	
administratívne priestory a zázemie	178	
POKOJOVÁ ZONA	585	3 038
šatne a hygienické zázemie	93	
saunová časť	359	
KNÍŽNICA	2 244	8 128
KNÍŽNICA	1 978	6 969
vstup	92	
voľný výber kníh	684	
štúdijské zázemie		
(workshopová miestnosť)	186	
administratívne priestory a zázemie	156	
KAVIAREN	267	1 159



V



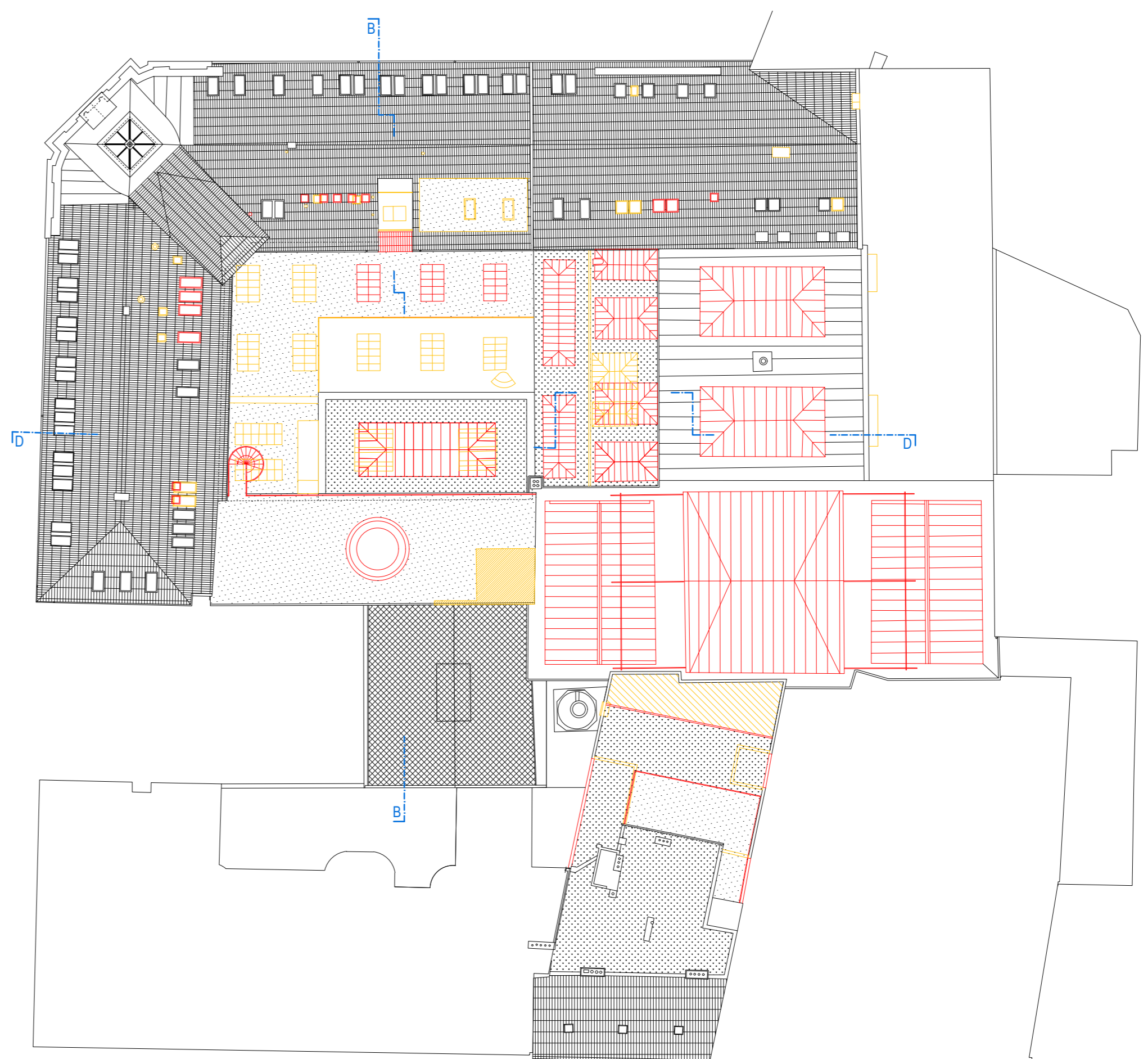
PÓDORYS 2.NP



PÓDORYS 3.NP



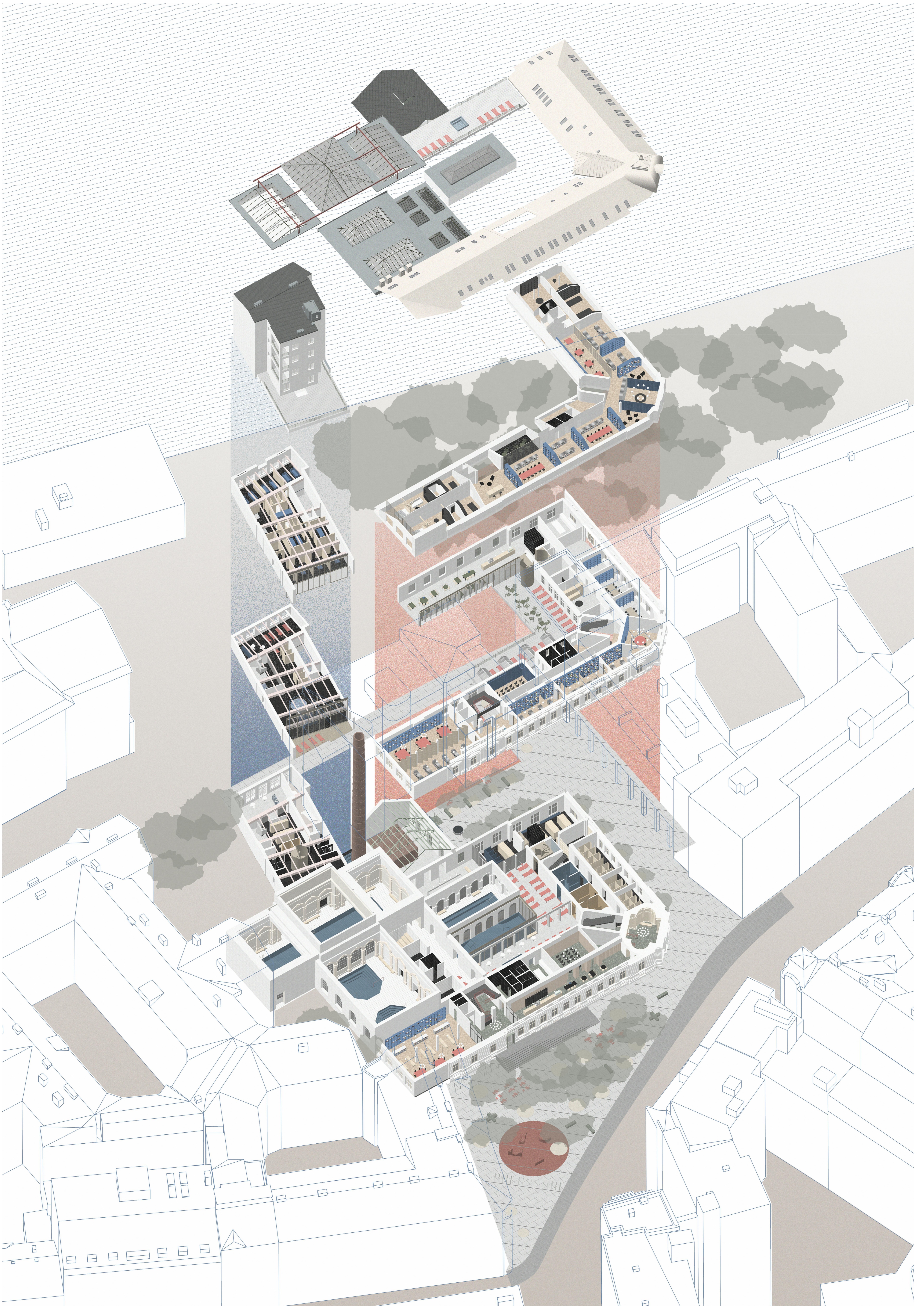
PÓDORYS 1.PP



PÓDORYS STRECHY



"Grössling"



"Grössling"