

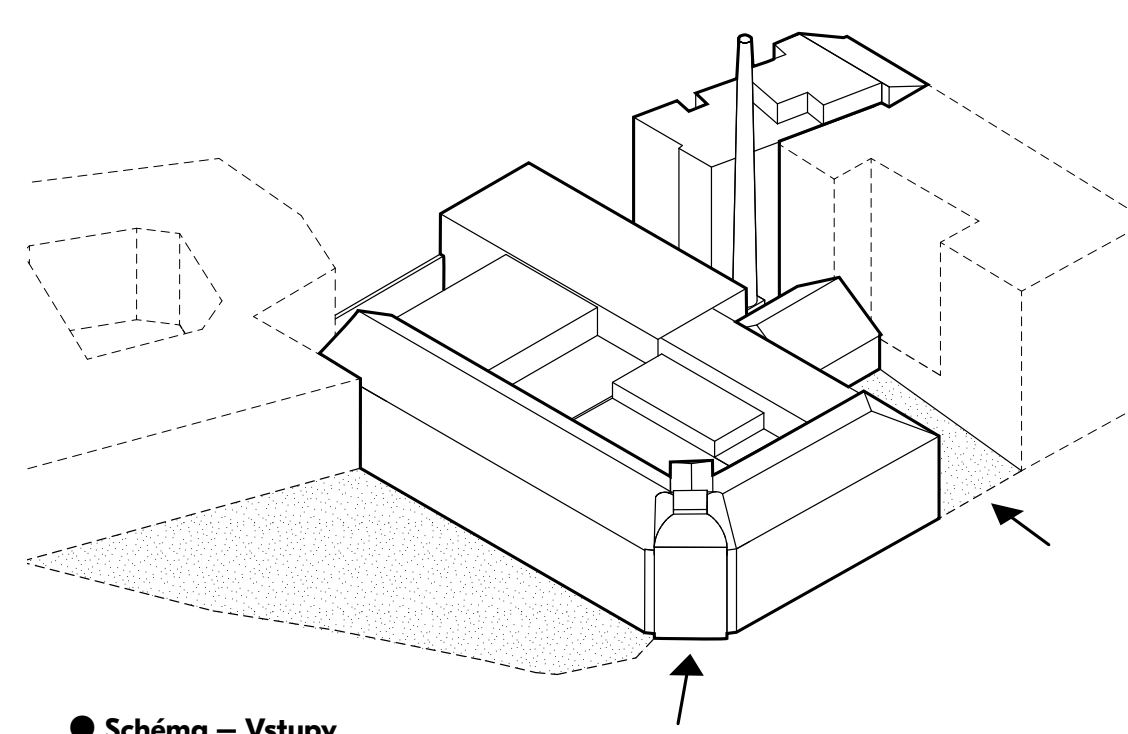
Piatkové júnové popoludnie
za dva roky neskôr.

Šplechnutie vody ochladzovacieho bazénika. Vôňa z aromatickej sauny láka náruživého čitateľa na strešnú terasu knižnice. Obláčiky pary sa vznášajú k výšinám kúpeľného komína.

Pohľad do srdca kúpeľov z knižničného stola od rozčítanej knihy. Šálka kávy na dvore, kde dýcha atmosféra histórie, ale nová vrstva nám napovedá, že sa nachádzame v modernom priestore kúpeľov.

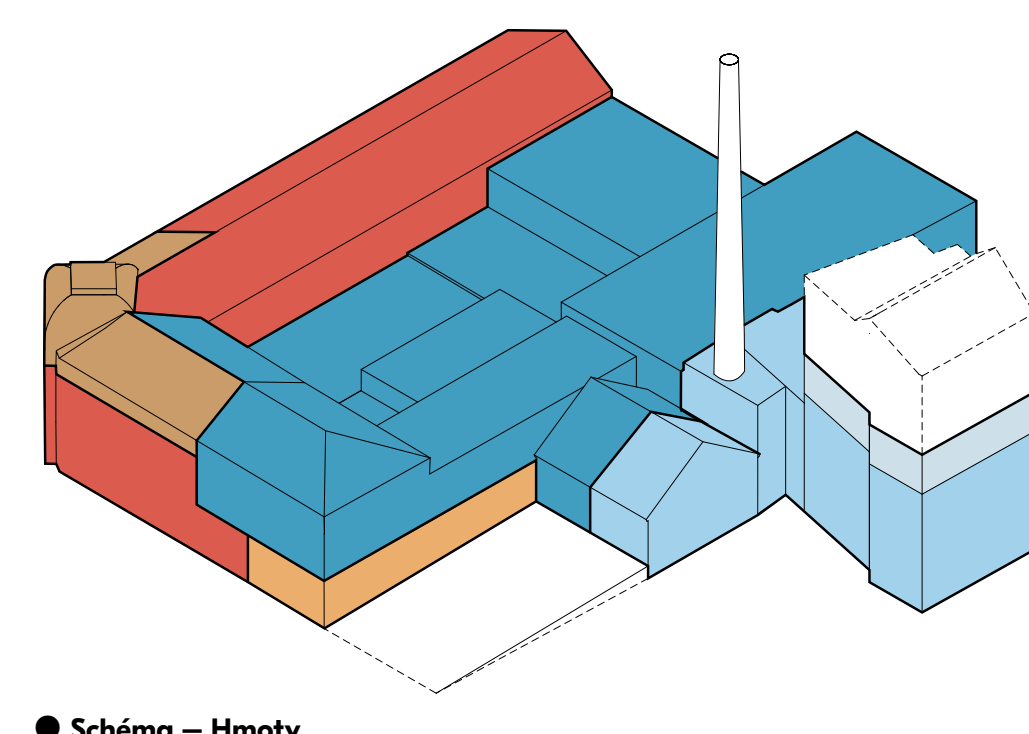
Slovo prelnanie ako základ nášho prístupu. Bývalé kúpele Grossling sú jedinečnou mestskou štruktúrou, ktorá nabáda k hre so svojou rozmanitou hmotou.

Práca s netradičným typom prevádzok – kúpeľmi, knižnicou a kaviarňou, prestúpila myšlienka prepájania. Vytváranie neobvyklých a prekvapivých pohľadov. Zmyslové zážitky pôsobiace na človeka. Voda a písmo pod jednou strechou.



● Schéma – Vstupy

Charakteristikou zadania je netradičné spojenie funkcie knižnice s funkciou kúpeľov. Každý z týchto prevádzok sa dostáva samostatného vstupu. Náročný vstup, vrátane severného predpriestoru parku, ponechávame funkcii knižnice a s ňou spojeným aktivitám. Pre funkciu kúpeľov vytvárame nový vstup s charakteristickým predpriestorom z ulice Kúpeľná.



● Schéma – Hmoty

Novým vstupom z ulice Kúpeľná sa dostávame bližšie k srdcu dispozície – k špecifickým kúpeľným bazénom. Vo vstupnom foyer sa kúpeľná prevádzka delí na pokojovú zónu (situovanú vo funkcionalistickej budove) a rušnú zónu (pôvodné kúpele).

Knižnica je umiestnená v oboch krídlach pôvodnej budovy kúpeľov. Kaviareň funguje ako spojovací prvok medzi rušnou časťou knižnice a vstupnou časťou kúpeľov. V návaznosti na predpriestor nového dvora má výrazne miestotvorný potenciál.



1 Vizualizácia Pohľad na hlavný vstup do kúpeľov

Zásadný bod návrhu spočíva v novom vstupe do kúpeľov, ktorý je orientovaný z novovzniknutého dvora. Autenticita nového vstupu sa opiera o atmosféru osového priehľadu na týčiaci sa starý tehlový kúpeľný komín a fasádu skrývajúcu jedinečné pôvodné tehlové technologické vybavenie.



● Detail – Pohľad na hlavný vstup do kúpeľov

Rastrová konštrukcia zintímňuje charakter dvora. Z nej zavesené sedenie, funguje ako „vznášajúci“ sa mobiliár nad voľne plynúcou platformou.

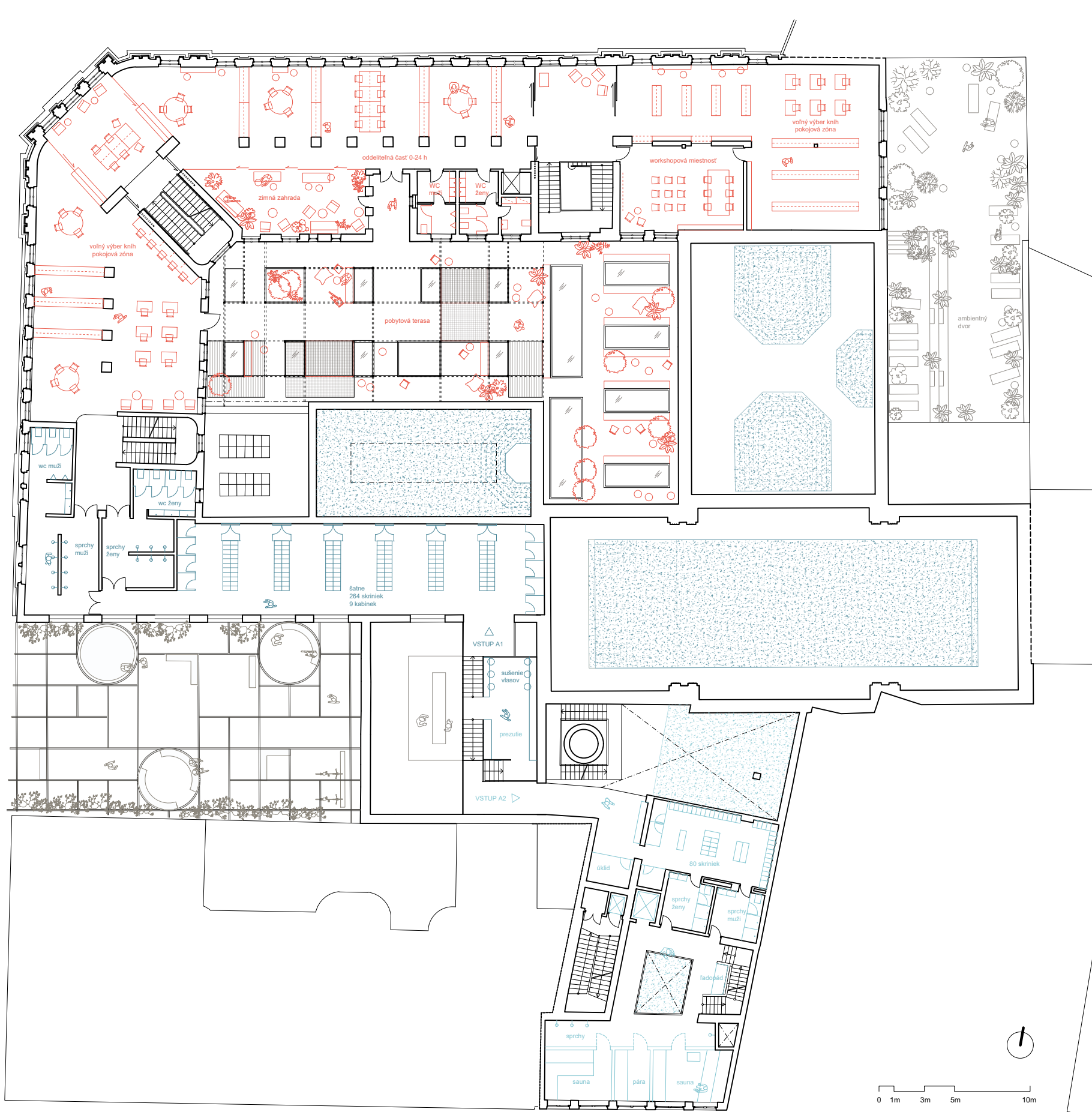


● Detail – Pohľad na hlavný vstup do kúpeľov

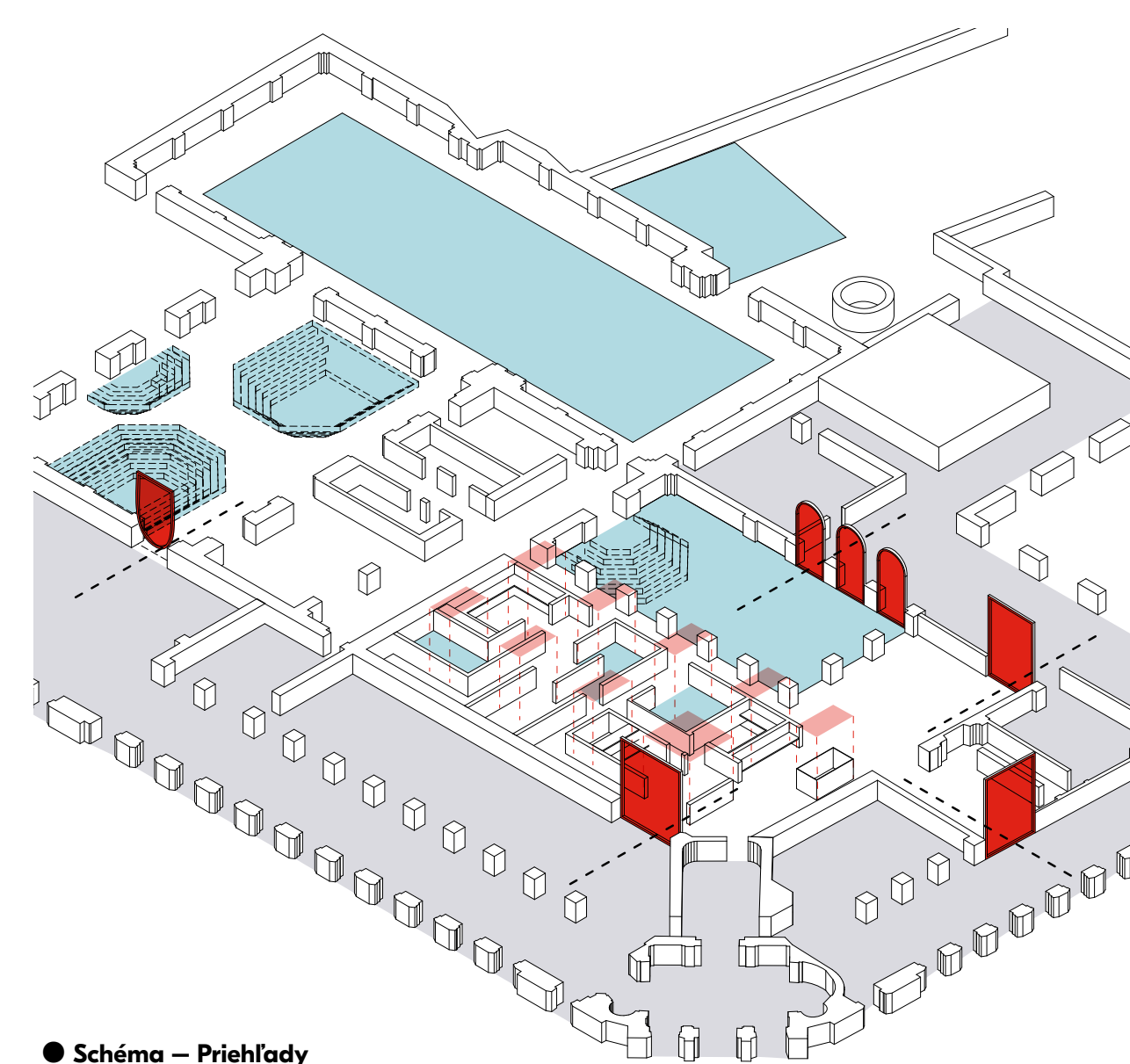
Platforma nástupného dvora sa jemne zdvíha k úrovni vstupného foyer. Po strane sa nachádza kaviareň, ktorá generuje v predpriestore verejný život.

GRÖSSLING

02. NP

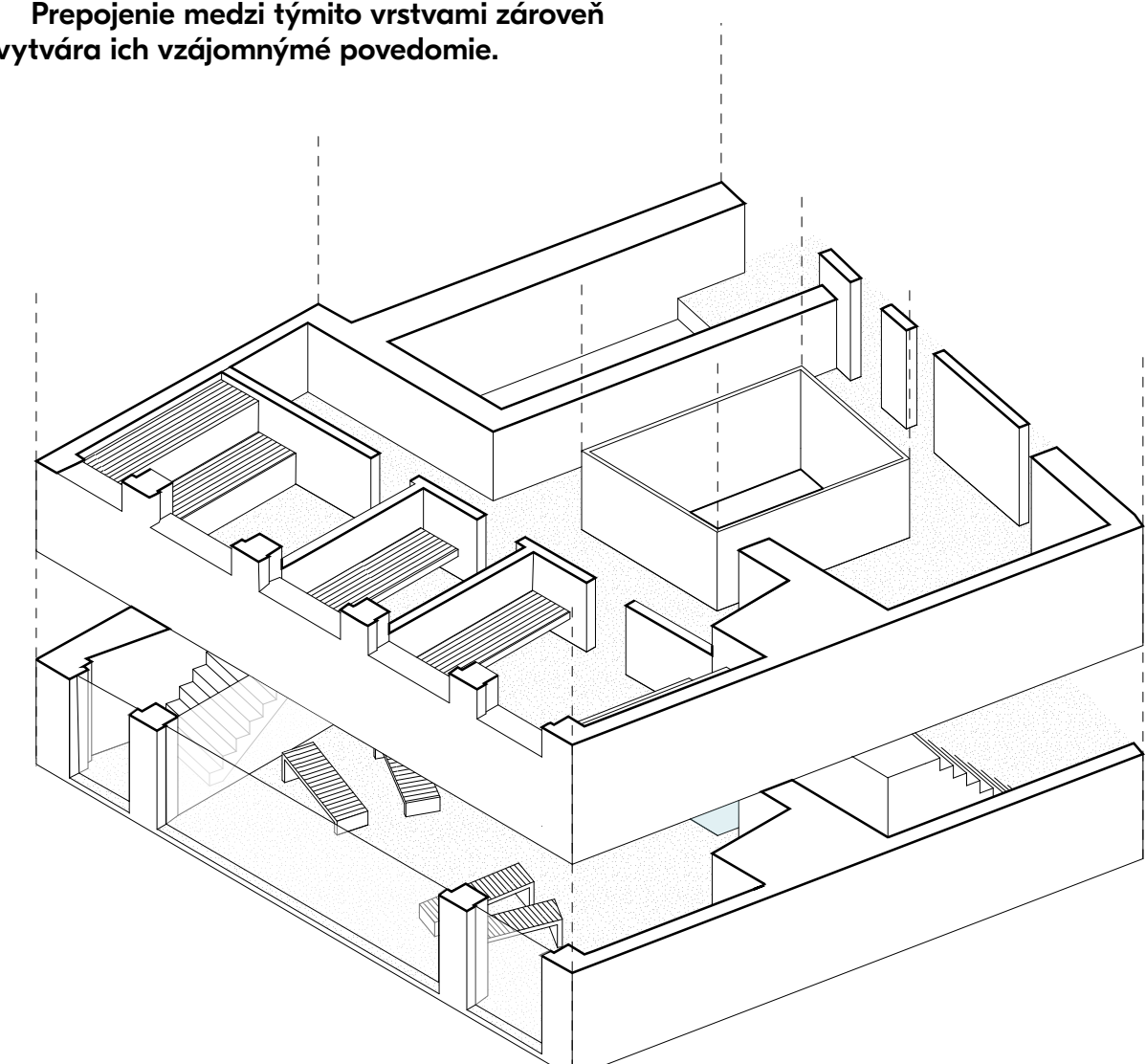


03. NP



● Schéma – Priehľady

Prepojením rozdielnych prevádzok vytvárame prekvapivé momenty. Pracujeme s vertikálnym aj horizontálnym prepojením a návštevníkovi ponúkame unikátne zážitky z priestoru. Prepojenie medzi týmito vrstvami zároveň vytvára ich vzájomné povedomie.

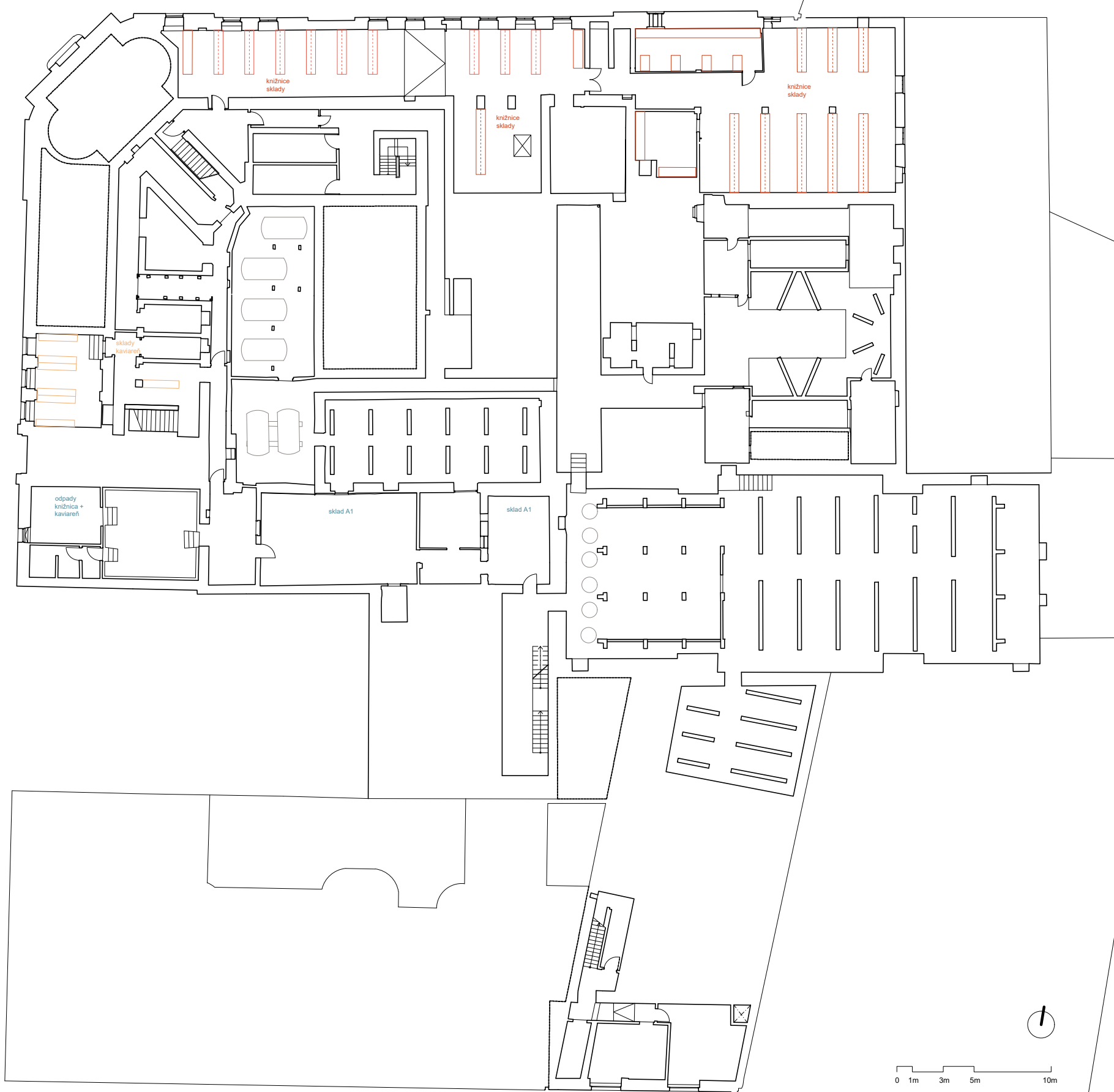


● Fragment – Pokojová časť kúpeľov

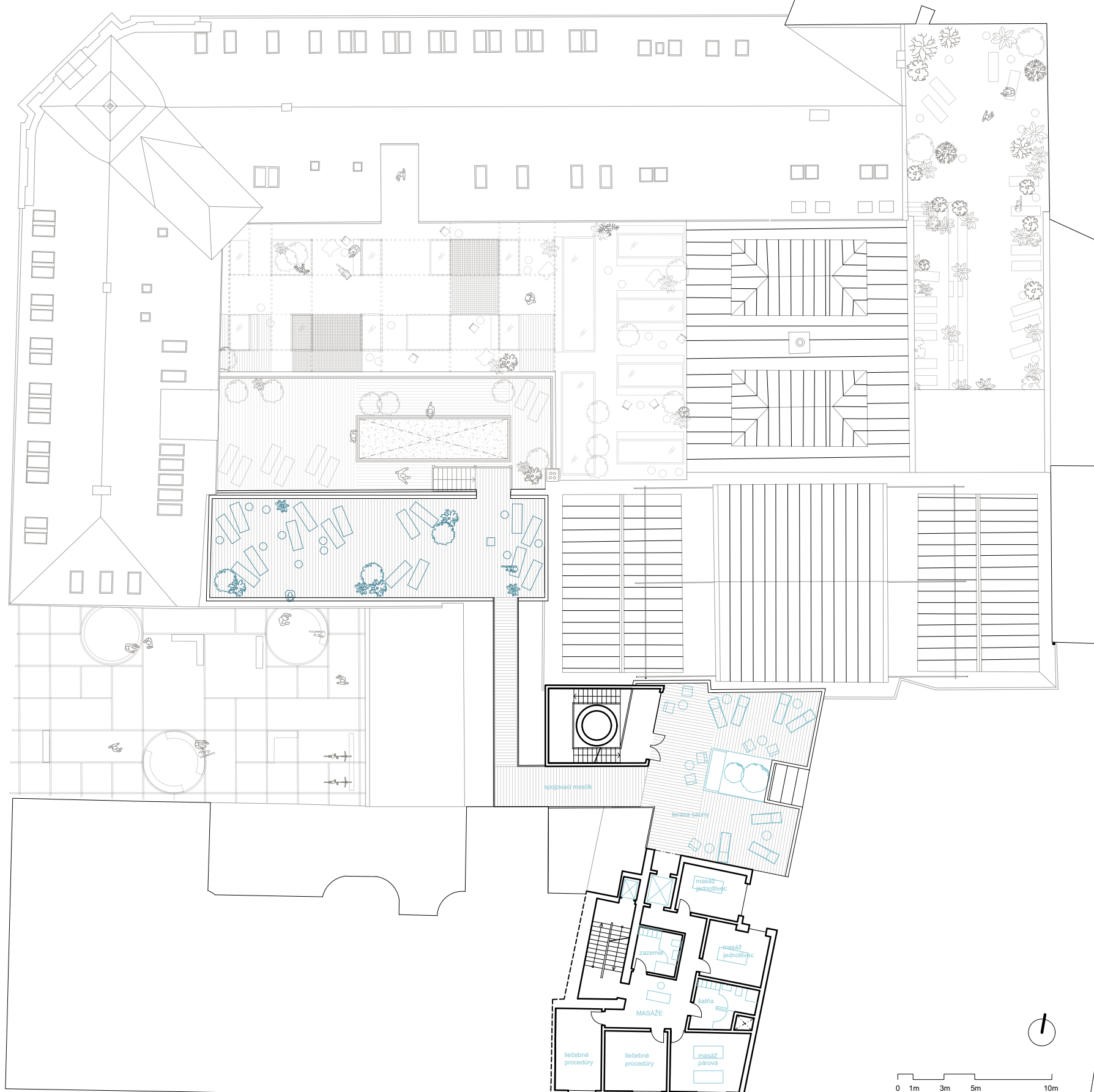
Funkcionalistická stavba na Vajanského nábreží slúži ako pokojová kúpeľná časť. Priestor domu je viac prepojený a dýcha vďaka novým prístupom v stropných konštrukciách nad ochladzovacími a solnými bazénami v prizemí. Sauny situujeme do dvoch podlaží. Návštevník si môže vybrať medzi intímnejšou saunou a saunami s výhľadom na dunajské nábrežie. Priehľad do odpočívare orientovanej k Vajanskému nábrežiu, prináša povedomie kúpeľnú funkciu do rušného parteru.

Okolo kómu obťáčame vyhládokvé schodisko vedúce až na pobytovú strešnú terasu. Táto terasa je prepojená so strechami kúpeľov. Dom získava novú atmosféru a spojením vstupov sa stáva súčasťou celého komplexu budov.

01. PP



STRECHY



● Vizualizácia – Pohľad z kúpeľov do knižnice

Ďalším zásadným momentom návrhu je vytváranie prepojení medzi netradičnou funkčnou typológiou.

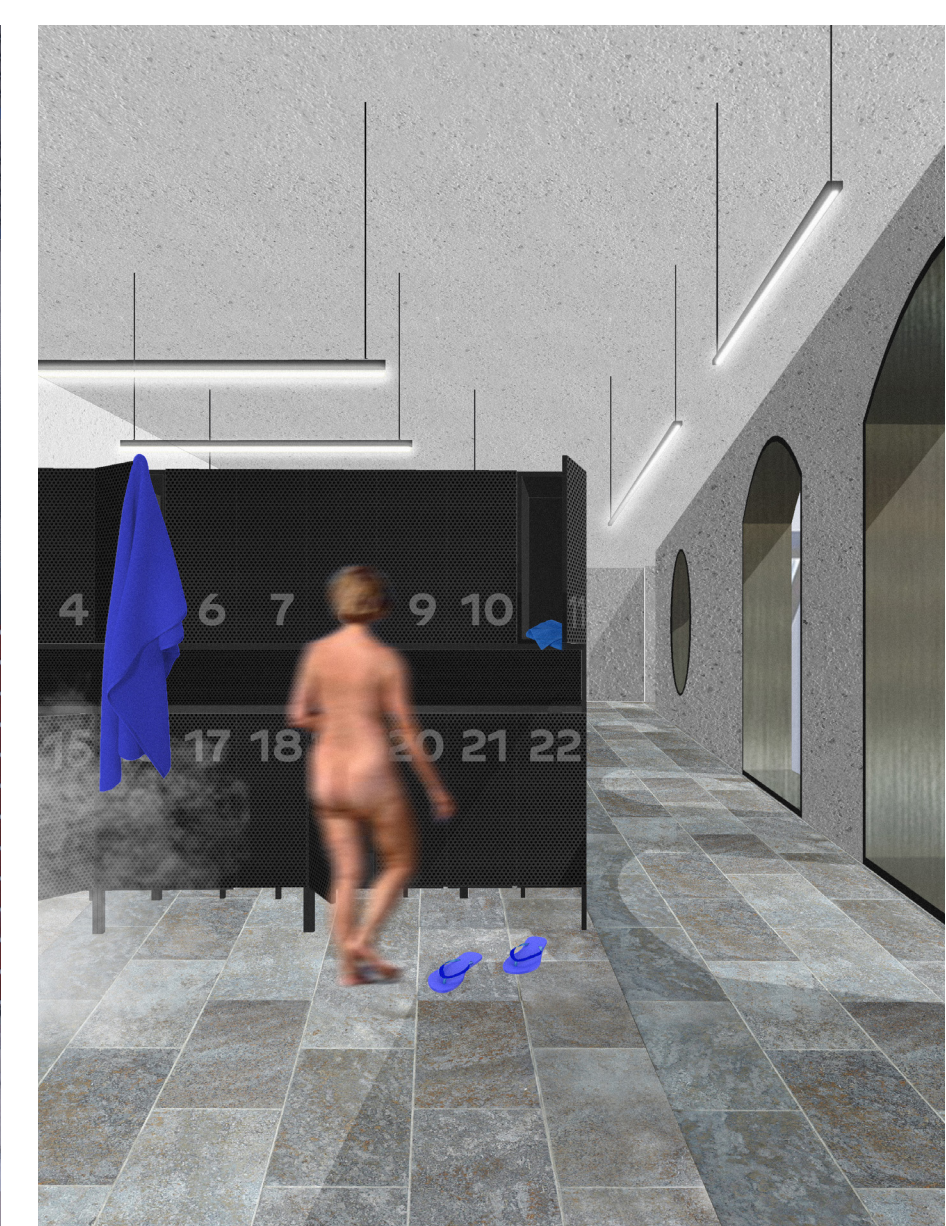
Pohľad na jednu z arkád historického bazéna. Čitateľa a plavcov niekedy delí iba tenké sklo. Jedným z konceptných princípov je aj práca s časovými vrstvami. Nové a súčasné stavebné úpravy sú výrazne artikulované voči starým vrstvám.

Konceptné a vizuálne prepájanie medzi rôznorodými funkciami.



● Vizualizácia – Pohľad do foyer

Foyer ako vstupná brána do kúpeľov. Zachovaná konštrukcia starého domu a pôvodné technologické zázemie kotlov, slúži ako výrazný element obnovujúci pamäť miesta. Využívame vysokej svetlej výšky a vzdušnosti priestoru. Skrz kaviareň sa návštevníkovi otvára priehľad na exteriérový bazén s arkádami.



● Vizualizácia – Pohľad do šatní

Okná šatní ponúkajú priehľady na nástupný dvor, rovnako ako priehľad do foyer.



● Vizualizácia – Pohľad z knižnice do kúpeľov

S odkazom na drobné merítka pôvodných vonných a parných kúpeľov, prínarvacíme tejto časti súčasny charakter. Rušnú časť kúpeľov rozširujeme o sériu intímnych zákutí, do ktorých umožňujeme cieleň priehľad z knižnice. Materiálové spracovanie odkazuje na pôvodnú estetiku interiéru.



● Vizualizácia – Pohľad na intímne zákutia kúpeľnej časti

Priestor pod svetlíkmi je premenený na intímny „labyrint“, kde je cítiť aj vertikálne prepojenie dvoch rozdielnych prevádzok. Svetlíky okrem prirodzeného svetla ponúkajú i prevýšený a odlišný zážitok z priestoru. Súčasťou labyrintu sú miesta so zeleňou, odpočinkové plochy, sauny a malé bazéniky.



● Vizualizácia – Pohľad na strešnú krajinu

Strechy ako pobytová terasa kúpeľov aj knižnice. Raster svetlíkov určuje priehľady do kúpeľov, vynáša konštrukcia zastrešenia a člení priestor. Záleží na samotnom návštevníkovi, kde sa usadí s knihou alebo spočívne v župane.

GRÖSSLING