

Situácia s 1 NP M 1:300

Koncept

Koncept návrhu rieši spôsob efektívneho rozmiestnenia zložitých programov do komplexu existujúcich a nových objektov plus jeho prevádzkové, fyzické a vizuálne prelnanie. Prevádzkové a fyzické prelnanie rieši efektívne umiestnenie vstupu do hĺbkovej hĺbke komplexu, umiestnenie šatní v podzemí budovy a maximálne spoločenské využitie fasády v kontakte s ulicou. Vizuálne prelnanie je možné vďaka umiestneniu záhrad a pátii do hĺbky dispozície v kombinácii so sprístupnením strešných rovin. Kombinácia týchto zásahov do komplexu umožňuje adekvátny kontakt medzi jednotlivými kultúro-spoločenskými aktivitami, ktoré Grossling ponúka. Vytvorenie rôznych druhov priestorov umožňuje návštevníkom ponoriť sa do rôznych nepredvídaných atmosfér a zážití ktoré na seba kúpele za obdobia dvojjej existencie navrstvili.

Vstupy

Pôvodný hlavný vstup na nároží bude slúžiť pre kaviareň a knižnicu. Vedľajší vstup do parku na Medenej slúži pre sálu knižnice umiestnenú na 2NP, knižnicu a ako alternatívny vstup pre kúpele – procedúry. Hlavný vstup do kúpeľ je oddelený od ostatných vstupov a nachádza sa na Kúpeľnej ulici – z priestoru novovytvoreného vstupného nádvorja. Vstupné nádorvie ako jedna z nezastavaných plôch územia naznačuje koncepciu riešenia celého návrhu. Plošne rozsiahly komplex je prevádzkovo viacerými väčšími a menšími vonkajšími záhradami vďaka ktorým sa exteriér spolu s elementom prírody dostáva do vnútra. Ich rozmiestnenie zároveň umožňuje jasnú orientáciu v priestore a jednoduché prechody medzi jednotlivými časťami. Rozdelenie vstupov po celom uličnom obvode budovy umožňuje, aby bola fasáda v kontakte s ulicou "živá". Park na Medenej bude napojený na na voľný výber kníh – rušnú časť ktorá je obslužená kaviarňou. V parku vzniká priestor pre osadenie mestského mobiliáru a takisto aj priestor pre umiestňovanie mobilných stánok občerstvenia a tvorbu komunitných podujatí.

Kúpeľná časť je vzhľadom na program najzložitejšou súčasťou komplexu. Okrem toho, že ju je potrebné rozdeliť na dve časti – rušnú a pokojovú zónu je priestorovo náročné aj umiestnenie prislúchajúcej šatňovej časti. Z toho dôvodu je potrebné strategicky zvoliť polohu vstupu do kúpeľov tak, aby k nemu bolo možné prichliť šatňovú časť a zároveň čo najmenej komplikovaneým spôsobom oddeliť rušnú a pokojovú časť. Ideálne miesto pre vstup je pri bývalej kotolni – respektíve pod kóminom prístupné z Kúpeľnej ulice. Uč nefunkčný kómin tak nadobudne okrem historického významu aj nový zmysel – stane sa orientačným bodom. Strohy architektonický výraz prestrešenia vstupného nádvorja bude dopĺňať umelcké dielo ktoré bude súčasťou architektúry vstupu. Šatňová časť si našla svoje miesto v podzemí – pod nádvorím. Vstup v tejto polohe umožňuje napojenie na všetky spomínané zóny bez dlhých chodieb a voľnejšie prevádzkové riešenie jednotlivých častí.

Popis prevádzky kúpeľov

Zo vstupného nádvorja návštevník vchádza do vstupnej haly z recepciou a pokladnicou. Vstupná hala je napojená na pôvodnú bodovú kotolne. Architektonicky si od nej drží odstup a jej prístup sa historicky budovy dotýka len konštrukciou strešného svetlíka. Návštevník je po vstupe nasmerovaný z 1NP do šatní na 1PP. Odtiaľ prechádza cez hygienický filter a komunikačné jadro na 1NP do haly kúpeľov. Smerom vpravo od schodiska vstupuje okolo bývalej kotolne a kóminu do pokojovej časti umiestnenej v objekte orientovanom smerom na Dunaj. V nej je na prízemí umiestnená oddychová zóna a relaxačné bazény. Presvetlenie tejto časti je riešené cez strešné svetlíky a skrz svetlík vytvorený okolo nefunkčného kóminu. Na vyšších podlažiach sú umiestnené pokojové saunové časti. Na najvyššom podlaží sú umiestnené exteriérové sauny zo sprchami obkolesené terasou z výhľadmi na mesto. Najvyššie podlažie budovy obsahuje aj administratívny úsek kúpeľov prístupný samostatným komunikačným jadrom.

Smerom vľavo od schodiska v hale kúpeľov sa nachádza rušná zóna v ktorej je umiestnený revitalizovaný plavecký bazén a sedacie bazény. Rušná zóna je v návrhu doplnená o veľký relaxačný bazén riešený ako výplavový z interiérového bazéna. Ku revitalizovaným sedacím bazénom prislúcha aj parná sauna s ochladzovacím bazénom a sprchami. Aj v rámci rušnej časti sa nachádzajú viaceré poloizolované oddychové priestory z lavicami a ležadlami. Plavecký bazén je vzhľadom na čas prevádzky oddeliteľný od ostatnej kúpeľnej časti. Z priestoru plaveckej haly je prístupná finska sauna so sprchami. Plavecký bazén a rekreačné bazény zdieľajú spoločnú záhradu v kontakte s mestským vnútrobokom. Ako nositeľ ďalšej atmosféry je doplnená o vodný prvok. Vďaka vloženým záhradám vznikajú rôzne priestory, ktoré sa prelievajú z interiéru smerom von a naopak. Občerstvenie kúpeľov je riešené na 2NP a je prevádzkovo napojené na kaviareňskú časť. K občerstveniu prislúcha terasa orientovaná do dvoch strán, smerom do kúpeľov aj do vstupného nádvorja.

Ošetrovňa sa nachádza pri komunikačnom jadre na 1NP s prístupom do vstupného nádvorja. Zásobovanie technickej časti kúpeľov a skladových priestorov je riešené pomocou výťahu zo strany Medenej ulice.

Popis prevádzky kaviarne a zdieľanej časti knižnice

Knižnica a kaviareň má zdieľať hlavný vstup na nároží pôvodnej budovy. Ľavé krídlo vyššieho prizemia je vyčlenené pre vstup do knižnice – voľný výber a zónu pre deti. Sála knižnice – s terasou je umiestnená na 2NP prístupná schodiskom cez vedľajší vstup pri parku na Medenej ulici alebo priamo z časti voľný výber. Z hľadiska prevádzky je možné oba tieto priestory využívať osobitne alebo kombinovane v závislosti od počtu návštevníkov aktuálneho podujatia.

Umiestnenie kaviareňskej časti v pravom krídle umožňuje prevádzkové napojenie na všetky časti komplexu. Nad kaviareňskou časťou na 2NP sa nachádza občerstvenie kúpeľov čo umožňuje ich prepojenie.

Kaviareň na 1NP je otvorená aj smerom do vstupného nádvorja a vie obsluhovať jeho vonkajšie sedenie. Cez vstupný priestor kaviareň vie obsluhovať v prípade potreby aj spoločenskú časť knižnice a park na Medenej ulici. Vstup do hlavnej časti knižnice sa nachádza na 2NP v nárožnej časti budovy. Odtiaľ má recepcia/obslužný pult výhľad na rušnú zónu knižnice. Na 2 NP sa nachádza aj PC miestnosť, prednášková miestnosť, workshopy a toalety. V zadnej časti ľavého krídla je veľká sála knižnice z ktorej je prístup na strešné terasy. Na 3NP sa nachádza voľný výber s oddychovou zónou, pokojová zóna knižnice, sklad, kancelária a byty pre umelckú rezidenciu. Kapacita knižnice je 45000 väzky z toho polovica je umiestnená vo voľnom výbere a polovica v archíve.

Technické zabezpečenie

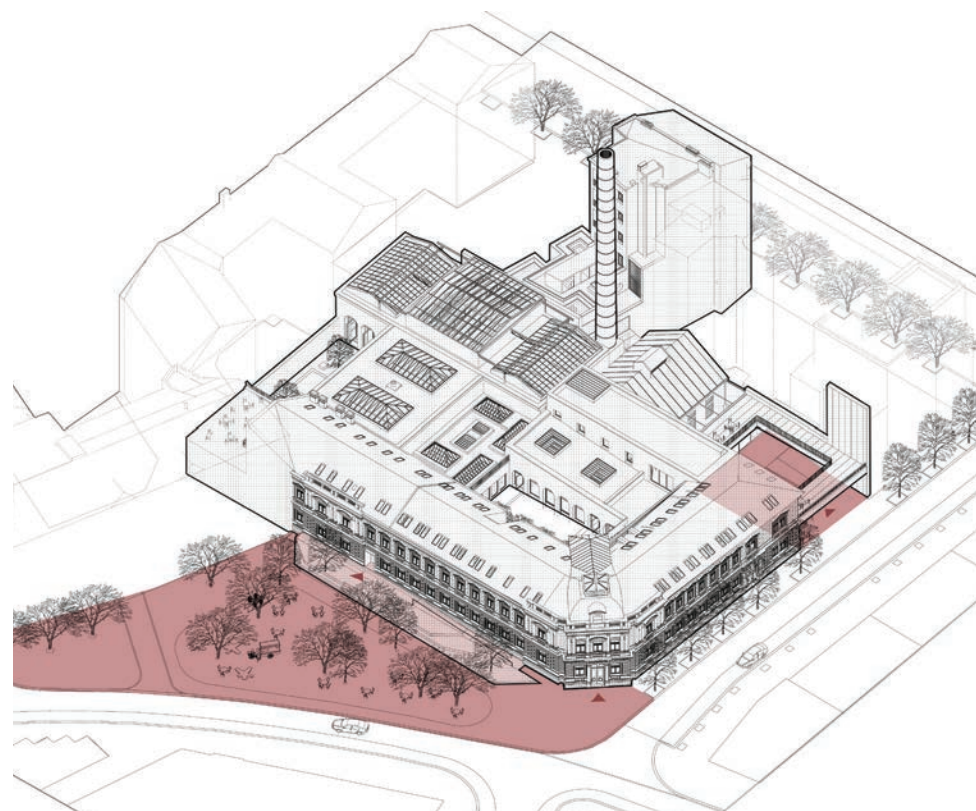
Vetranie je zabezpečené tromi strojovňami vzduchotechniky pre tri rôzne úseky. Prvým je knižnica a rušná časť kúpele, druhým šatňová časť a tretí úsek odvetráva pokojovú časť kúpeľov. Strojovne sú umiestnené na 1 PP a nachádzajú sa v blízkosti vetracích úsekov. Vykurovanie je zabezpečené centrálnou kotolňou. Zdrojom tepla je kombinácia plynu a tepelného čerpadla typu voda-voda. Jedna zo studní je vyhlbená pri kotolni a druhá v parku zo strany Medenej ulice. V useku kúpeľov je zabezpečené tepelno-vodné podlahové vykurovanie. V knižnici a kaviareni je tepelná pohoda zabezpečená prostredníctvom vykurovacej sústavy fancoil.

Bilancie plôch

	m ²
Mestské kúpele – rušná zóna:	2165
Bazénová plocha (plocha vodnej hladiny)	450
Mestské kúpele – pokojová zóna	685
Knižnica	1950
Kaviareň	210
Byty	170
Byty rezidenčné (ku knižnici)	170
Technologické zázemie	800
Park	1665
Spevnené plochy	950
Nspevnené plochy	185
Dvory	
Spevnené plochy	510
Nspevnené plochy	160
Exteriérový bazén	70
Strechy	505
Terasa / pobytová strecha	365
Zelená strecha	140
Celkové zhrnutie	m ²
Rekonštrukcia	5405
Novostavba	1185
Obostavaný objem	m ³
Rekonštrukcia	17505
Novostavba	4345

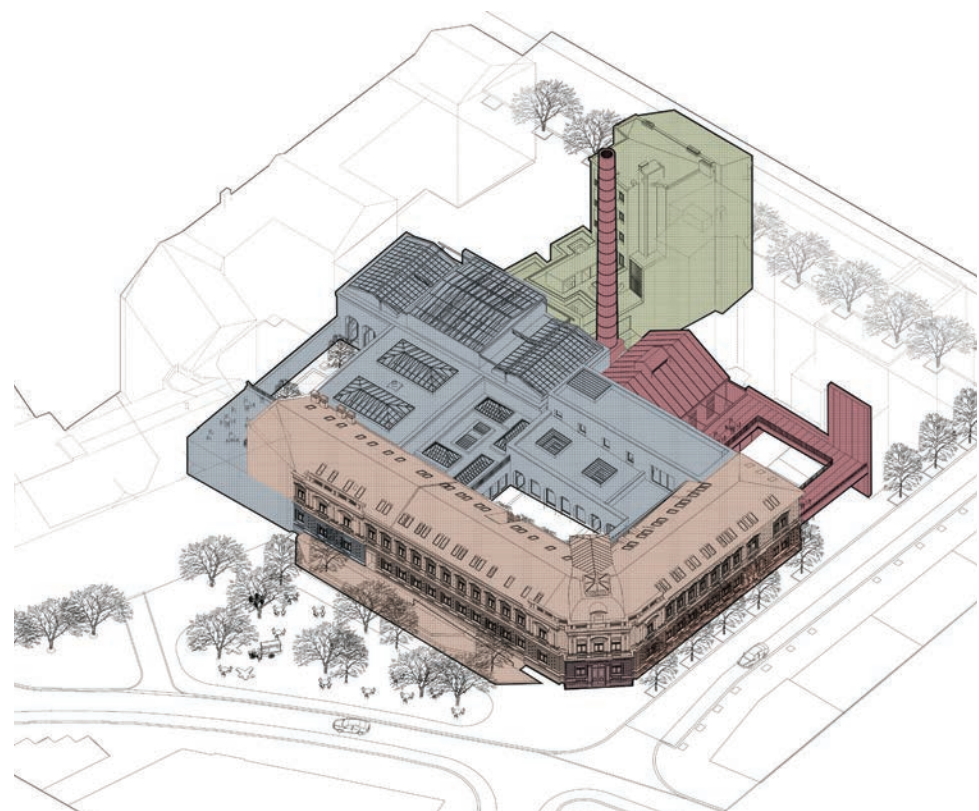


Prepojenie rekreačného bazéna a hlavného komunikačného schodiska



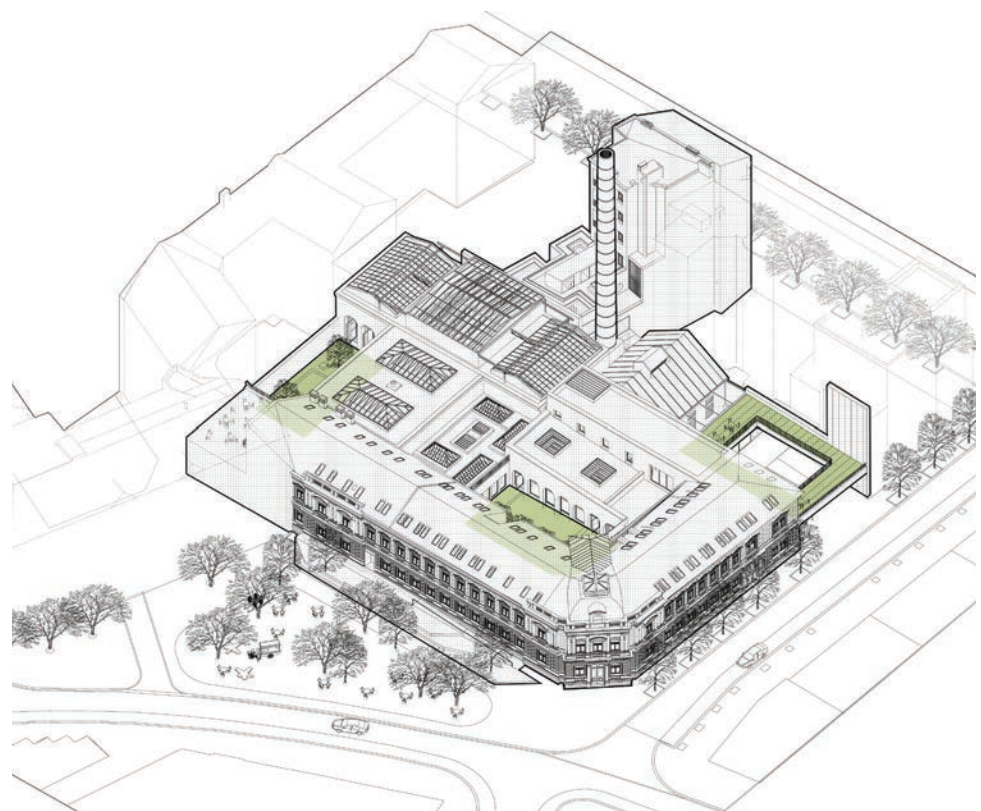
1. Vstupné nádvorie a park

Strategické umiestnenie vstupu umožňuje: spoločensky využiť celú fasádu historickej budovy kúpeľov v kontakte s ulicou, oddeliť pokojovú časť kúpeľov od jej rušnej časti, vytvoriť adekvátne vstupné predpolie pre kúpele, pridať kóminu funkciu orientačného bodu – "vstup do kúpeľov je pod kóminom".



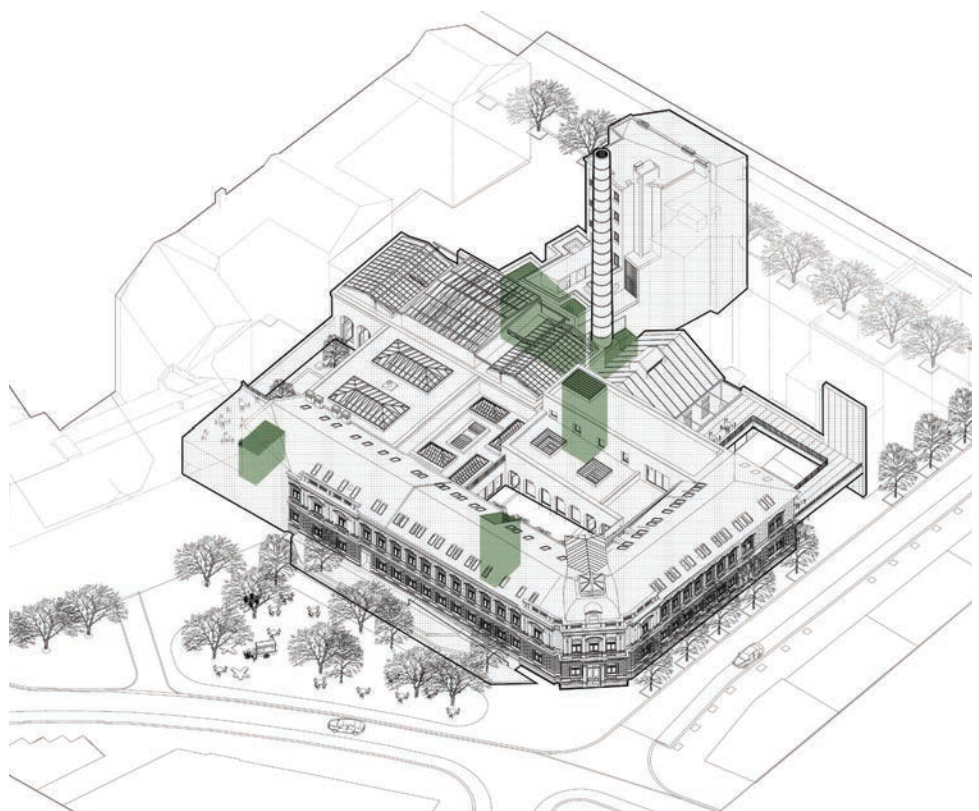
2. Program budovy

Objekt je zjednodušene členený podľa prevádzok na: vstupná časť, kúpele pokojová časť, kúpele rušná časť, knižnica, kaviareň a voľný výber.



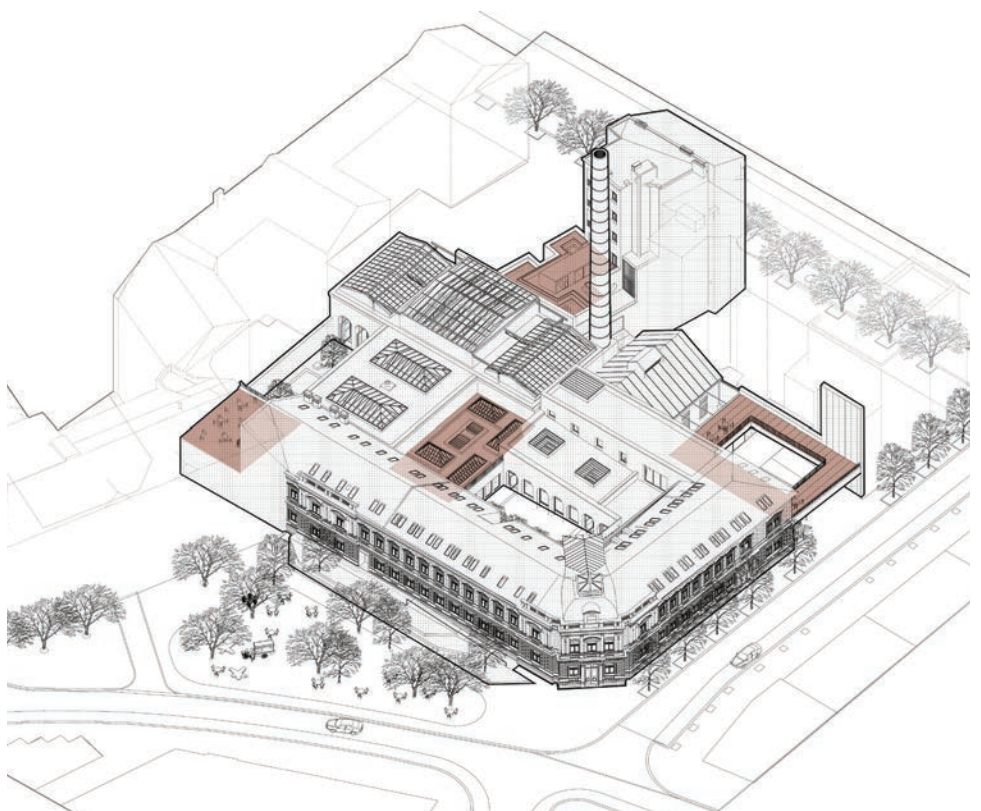
3. Záhrady

Umožňujú prelnanie vonkajších a vnútorných priestorov kúpeľov. Element prírody – exteriér sa stáva súčasťou interiéru.



4. Pátia

Prinášajú vzduch, svetlo a kontakt s exteriérom. Pomáhajú pri prevetrávaní interiéru a pri orientácii vo vnútri komplexu.



5. Strešná krajina

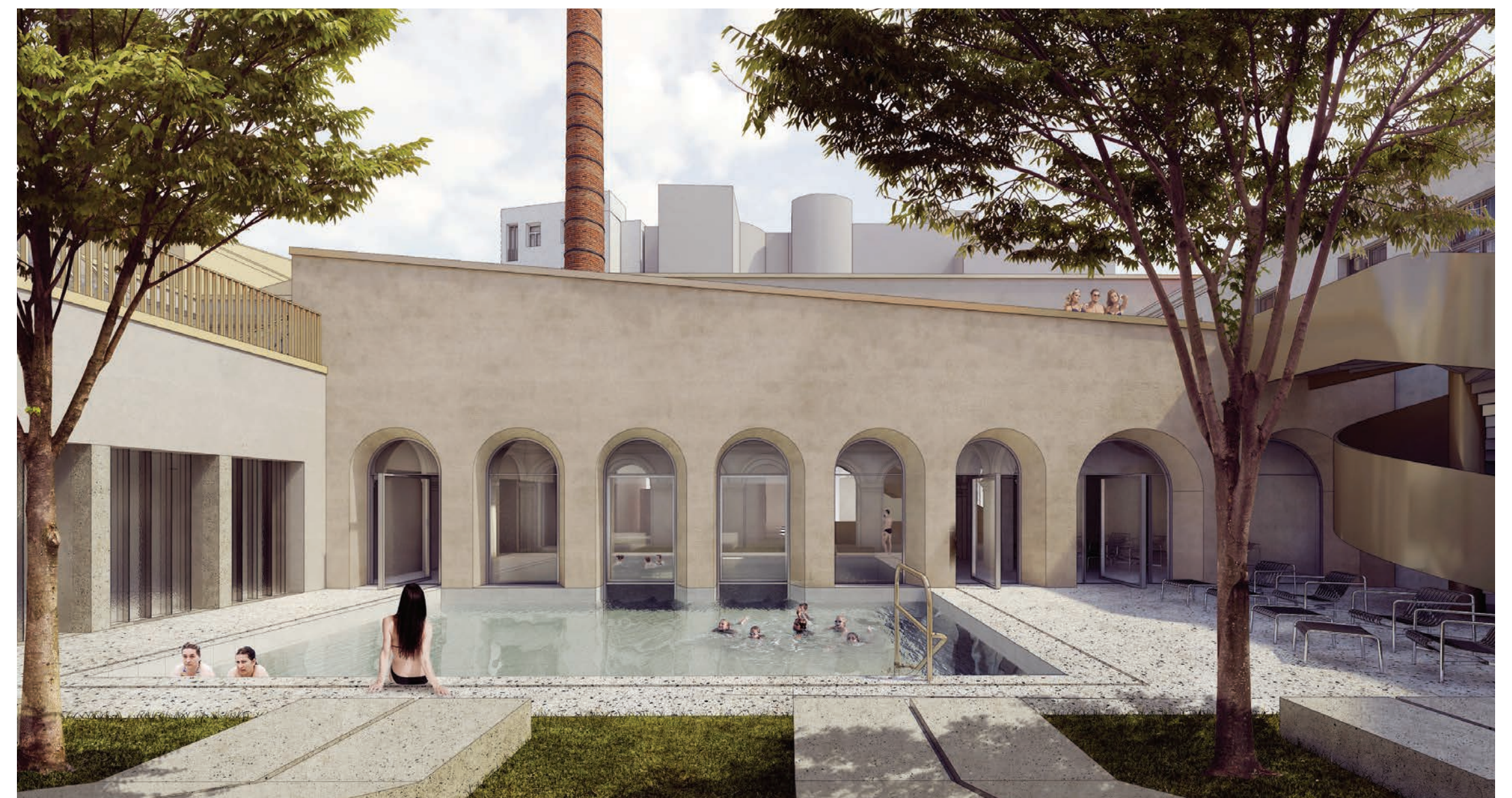
Vizuálne prelnanie je možné vďaka umiestneniu záhrad a pátii do hĺbky dispozície v kombinácii so sprístupnením strešných rovin. Strešná krajina vnútrobokom patrí ku identite kúpeľov a mala by byť sprístupnená v adekvátnej miere.



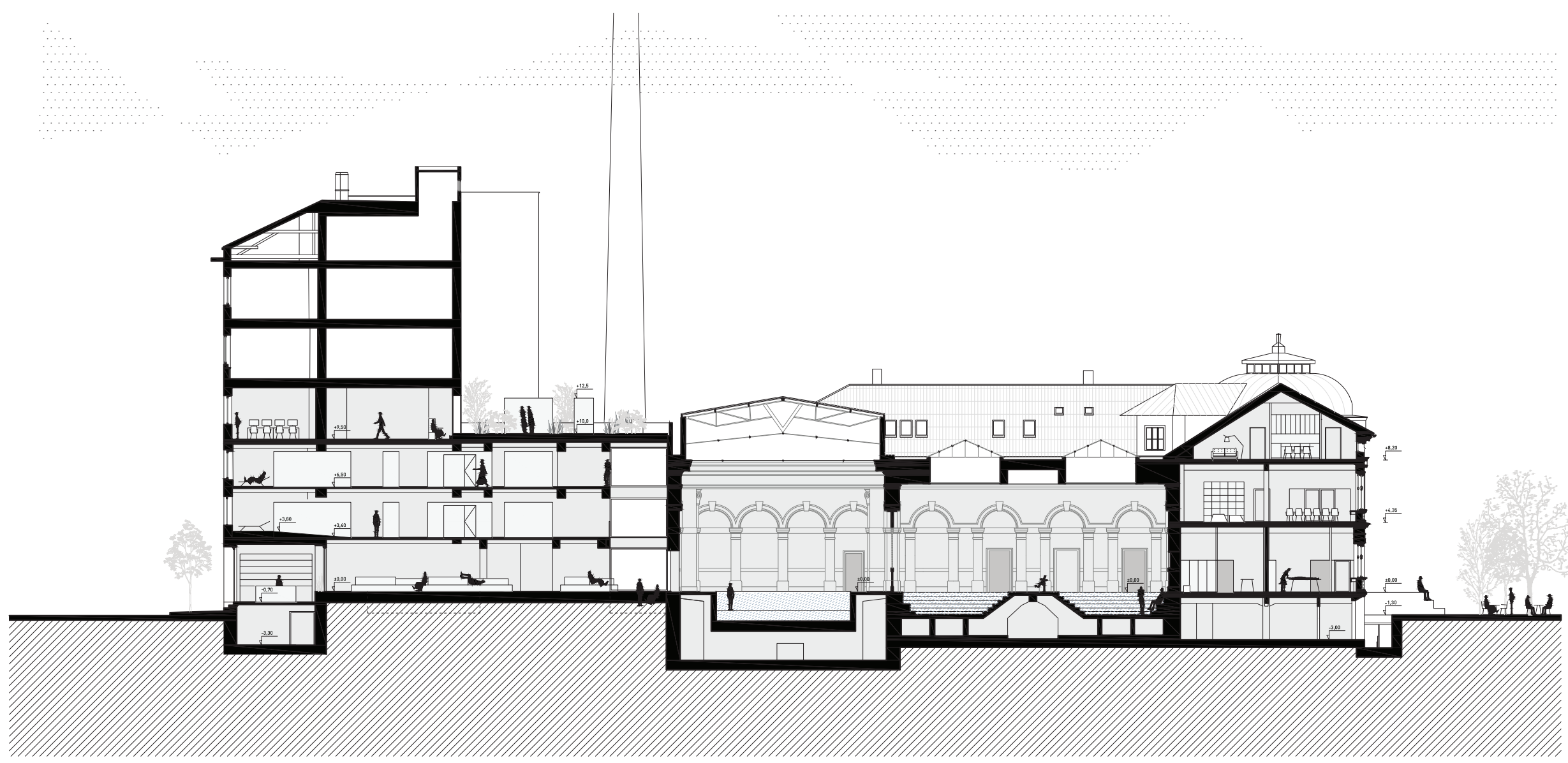
Pohľad na vstupné nádvorie z Kúpeľnej ulice



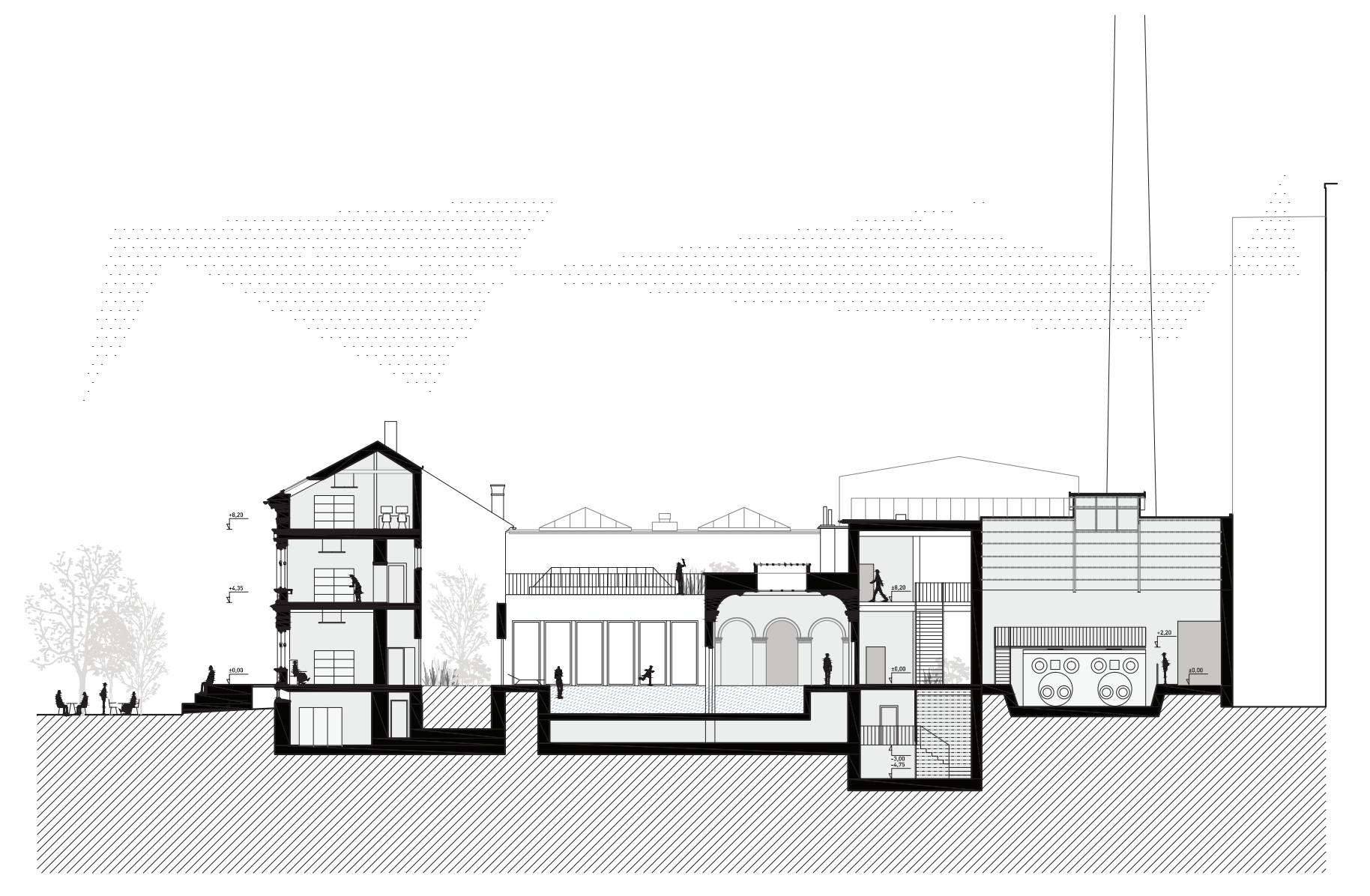
Rekreačný výplavový bazén



Pohľad do záhrady z priestoru plaveckého bazéna



Rez A



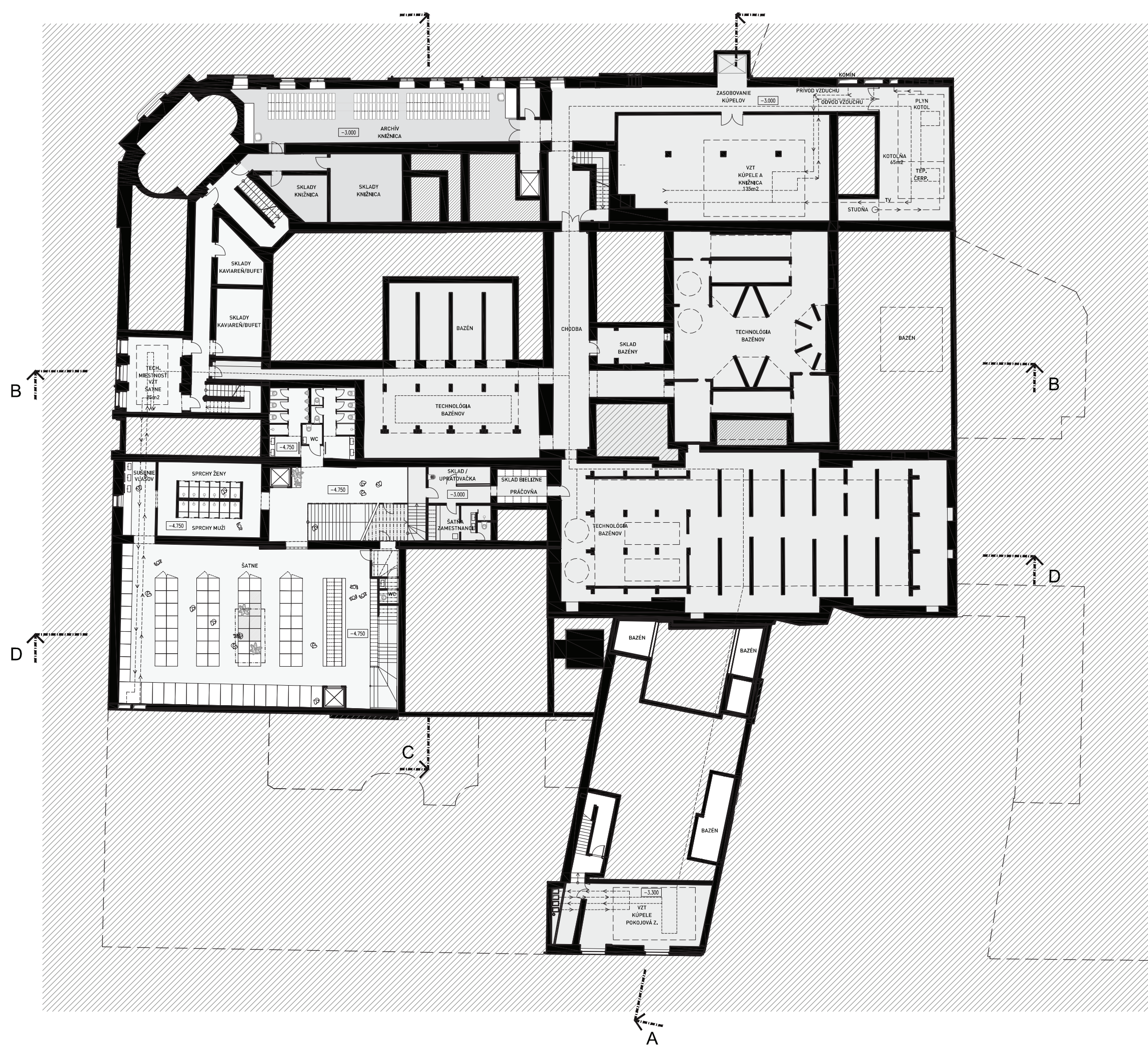
Rez C



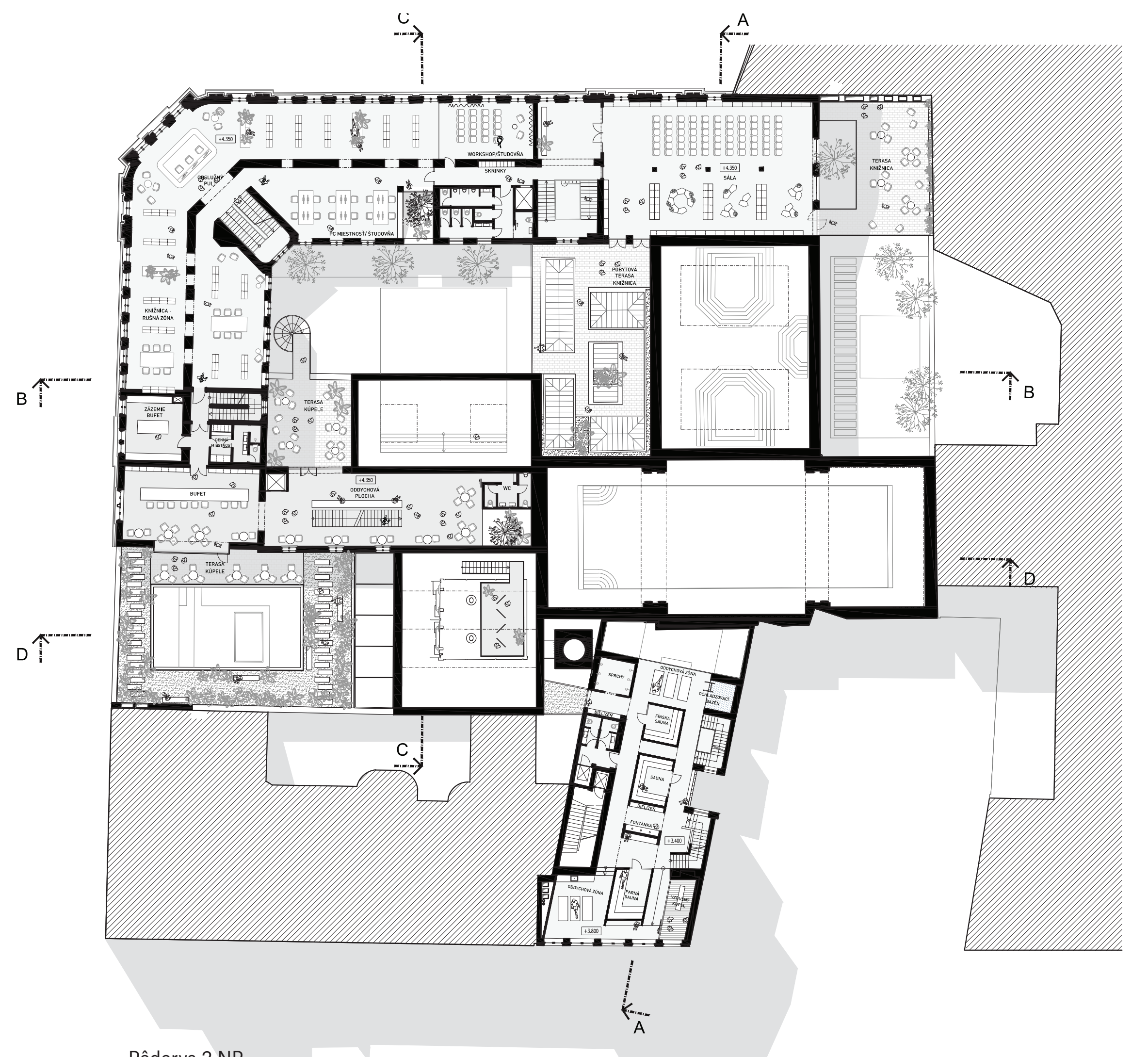
Rez B



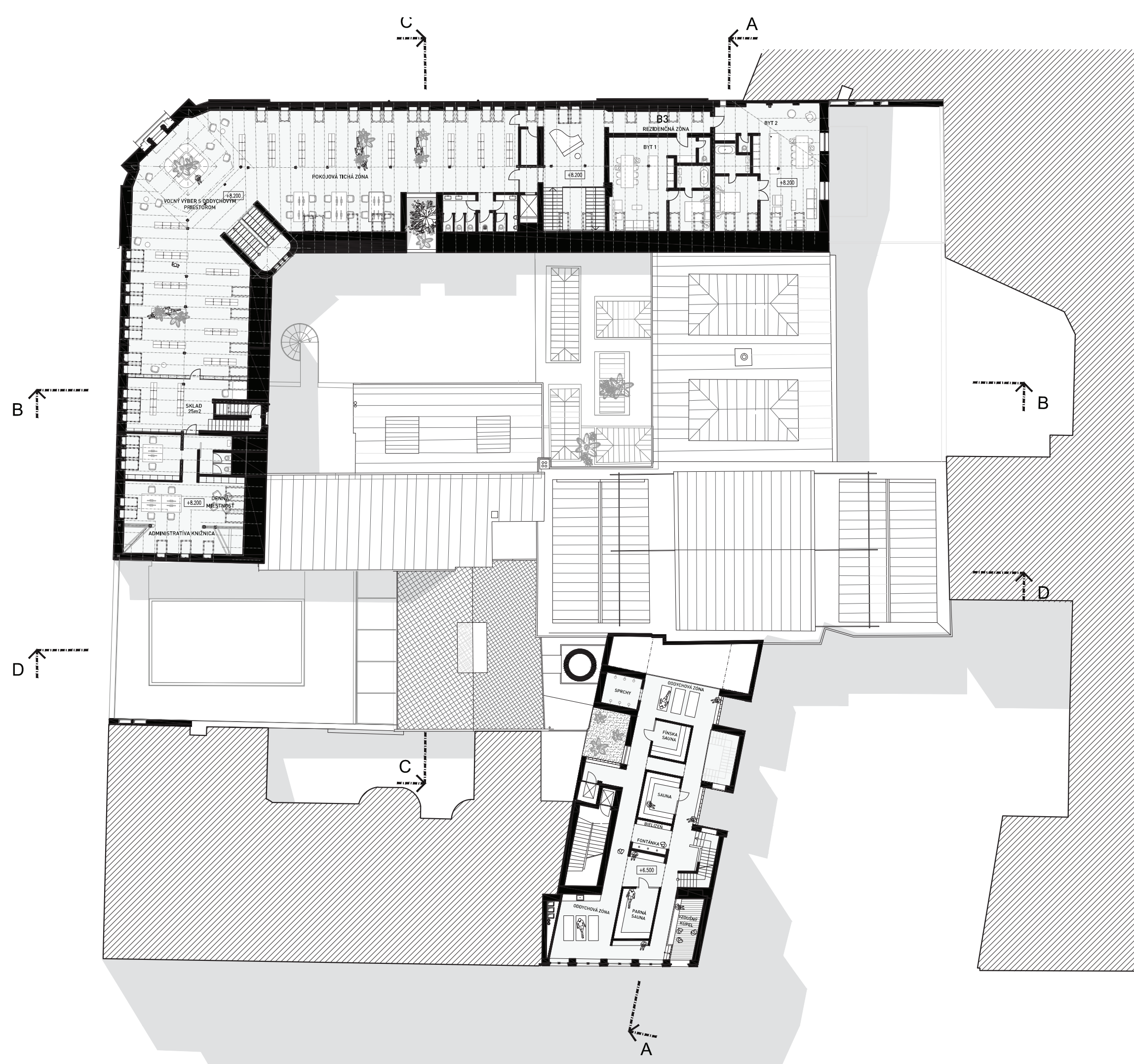
Rez D



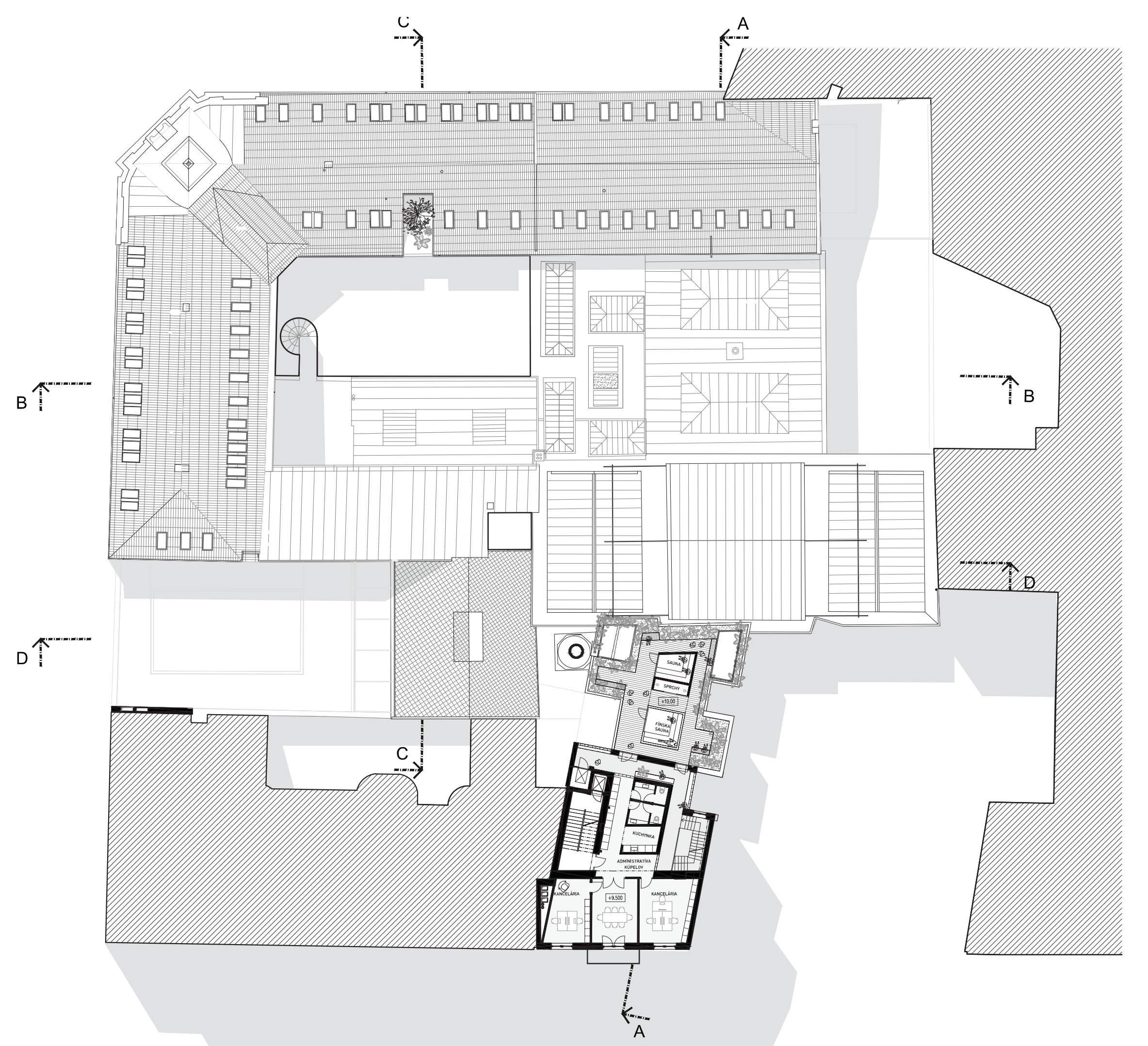
Pôdorys 1 PP



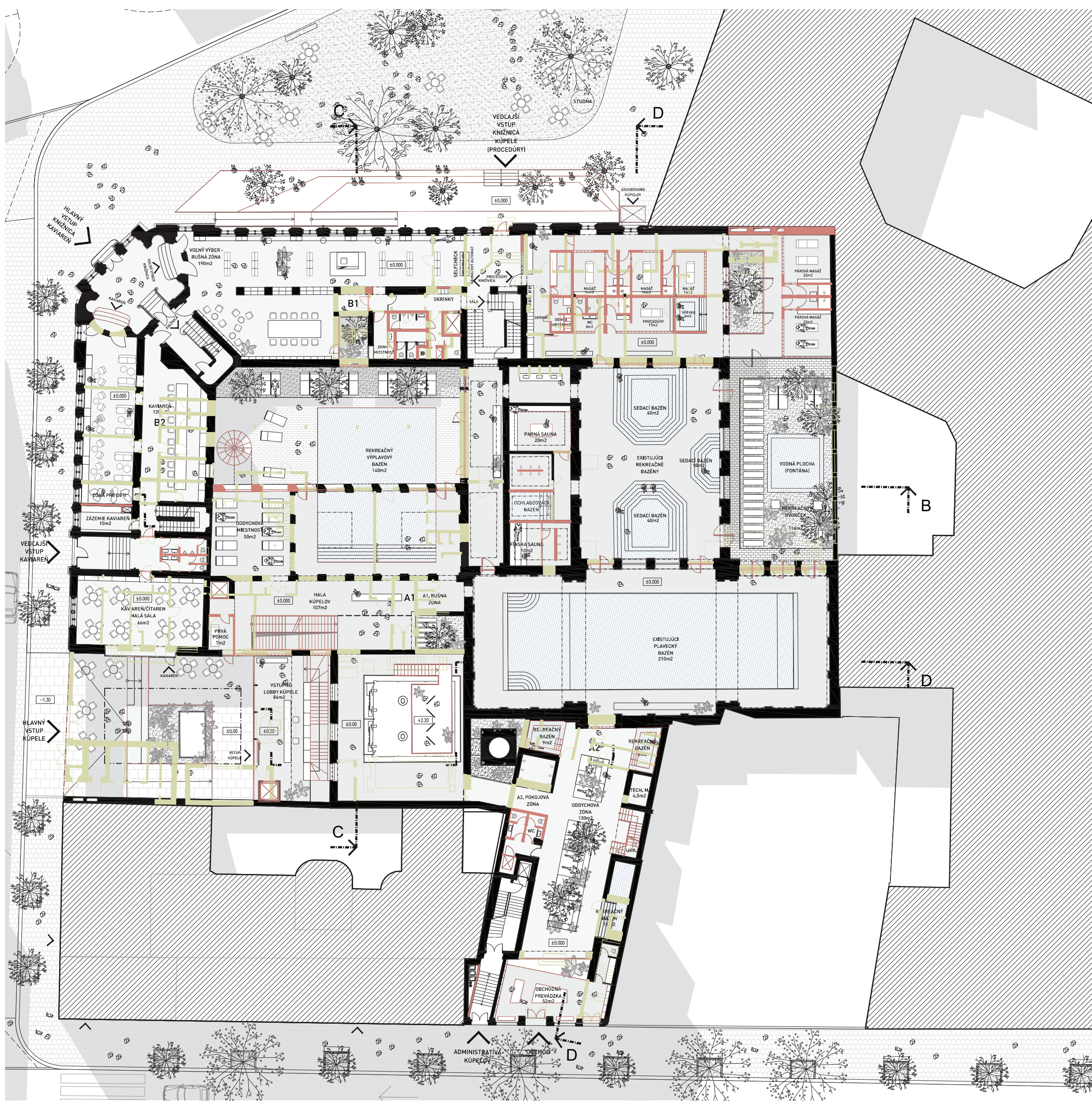
Pôdorys 2 NP



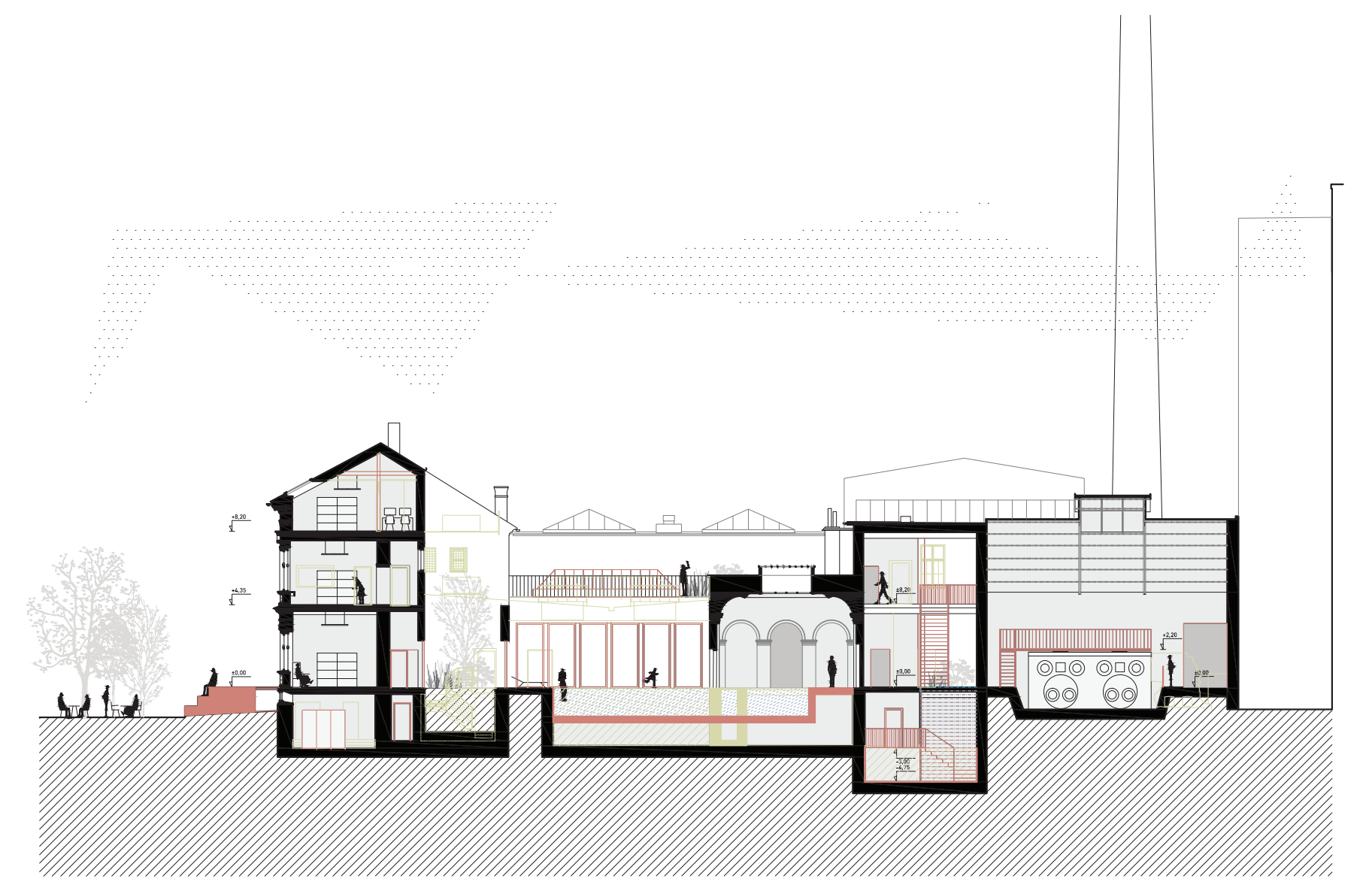
Pôdorys 3 NP



Pôdorys 4 NP



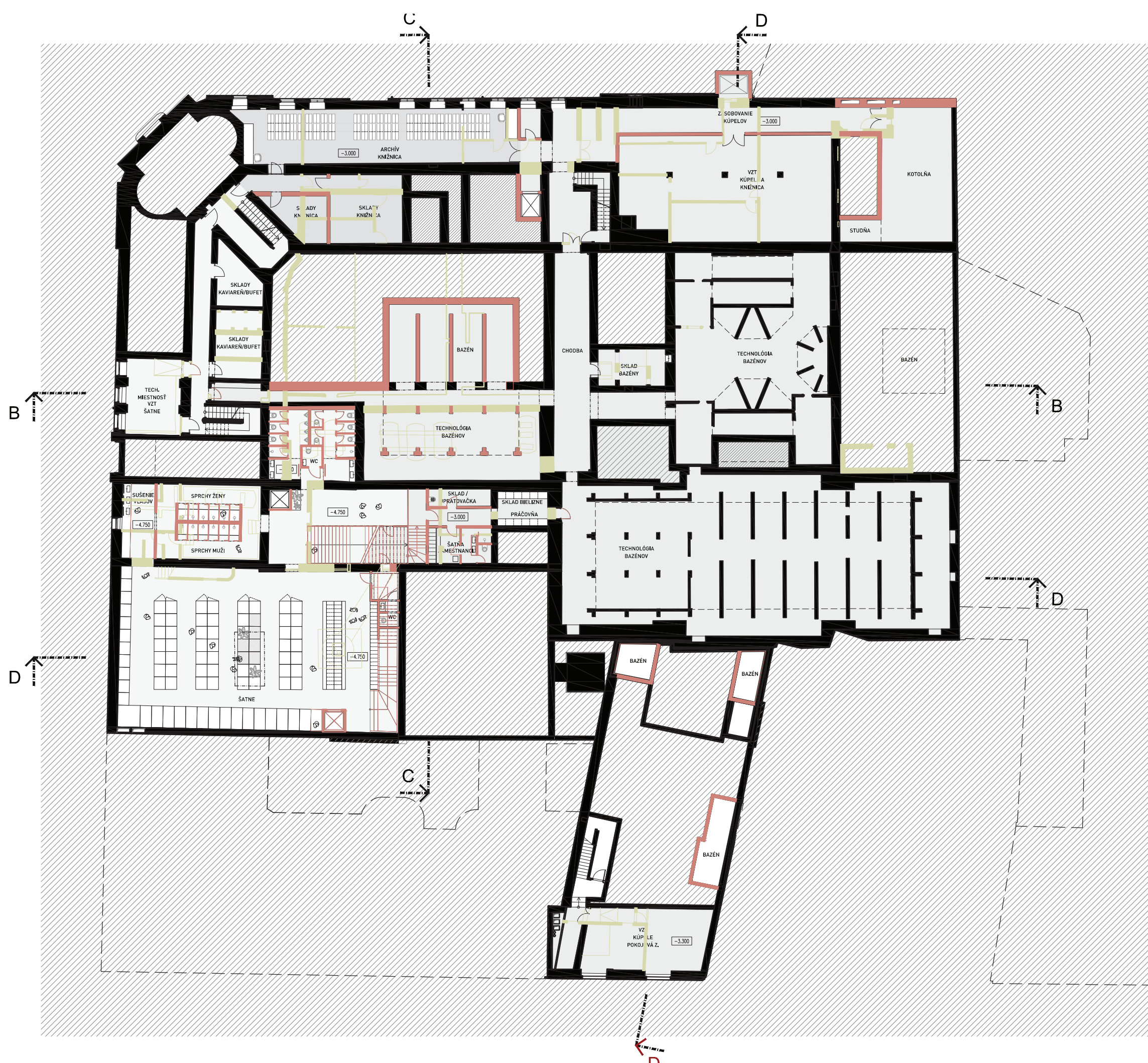
Pôdorys 1 NP – stavebné úpravy



Rez C – stavebné úpravy



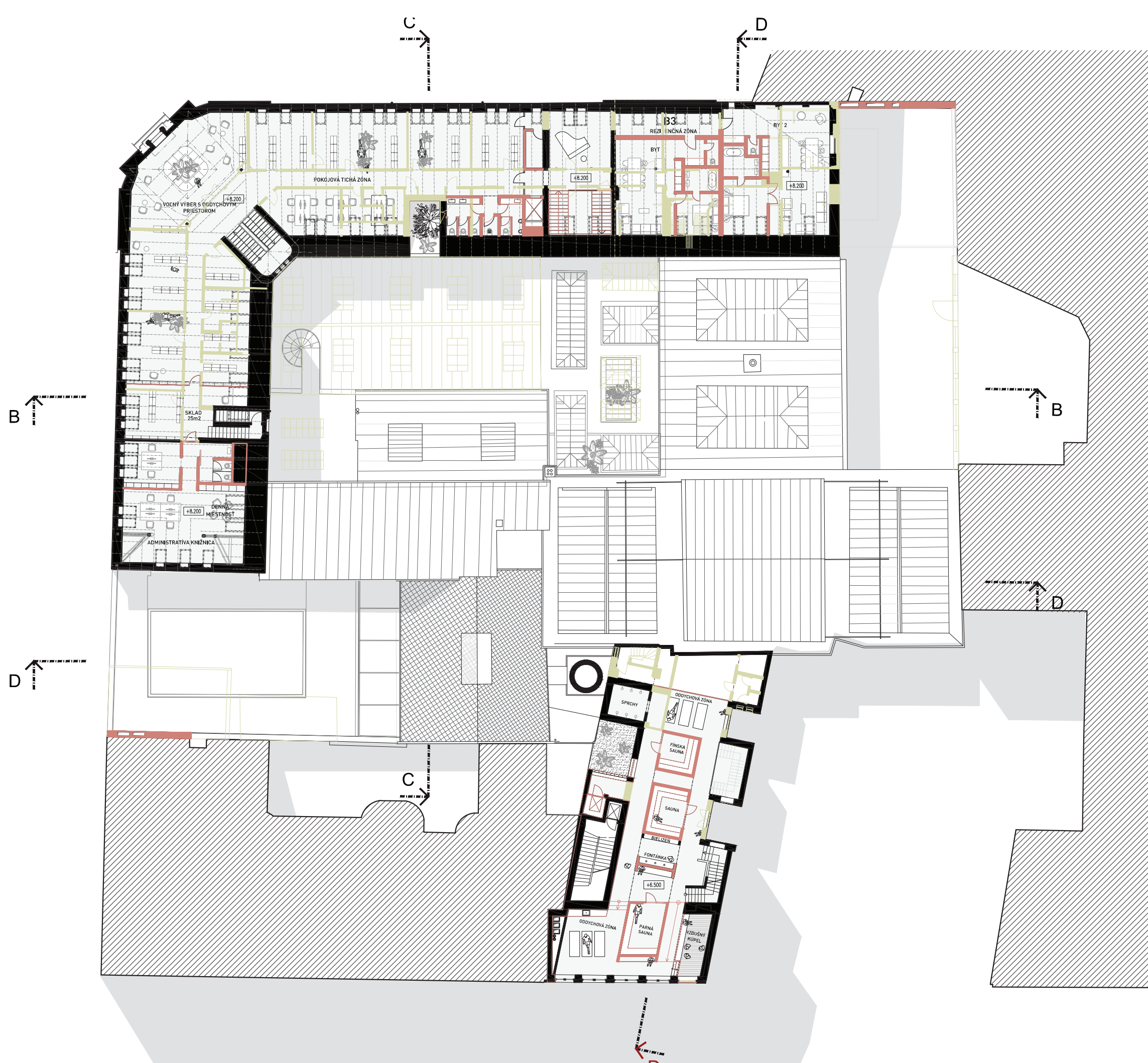
Rez D – stavebné úpravy



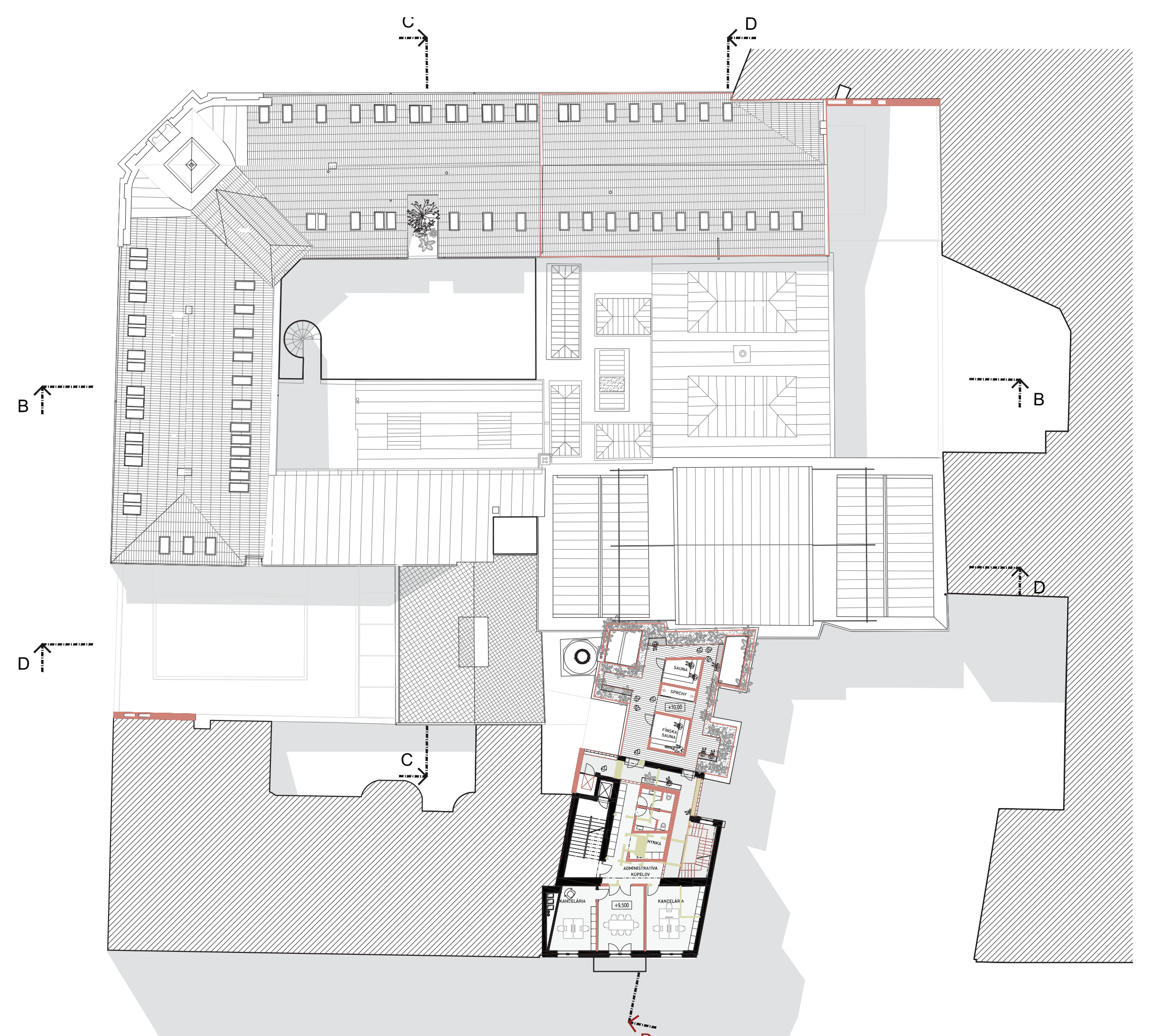
Pôdorys 1 PP – stavebné úpravy



Pôdorys 2 NP – stavebné úpravy



Pôdorys 3 NP – stavebné úpravy



Pôdorys 4 NP – stavebné úpravy



Vstupné nádvorie je vizuálne prepojené zo záhradnou terasou na 2 NP.



Pohľad na fasádu pokojovej časti kúpeľov z ulice Vajanského nábrežie.



Terasa sály knižnice na 2 NP. Vizuálne prepojenie so záhradou kúpeľov



Park na Medenej ulici. Na ľavej strane je znázornený vedľajší vstup do knižnice



Pôvodný vstup do kúpeľov slúži ako vstupná hala pre (zľava: voľný výber knižnice, knižnica a kaviareň)



Vstupná hala kúpeľov a jej napojenie na historickú budovu kotelne. Vpravo za pultom sa nachádza schodisko do šatní na 1 PP.



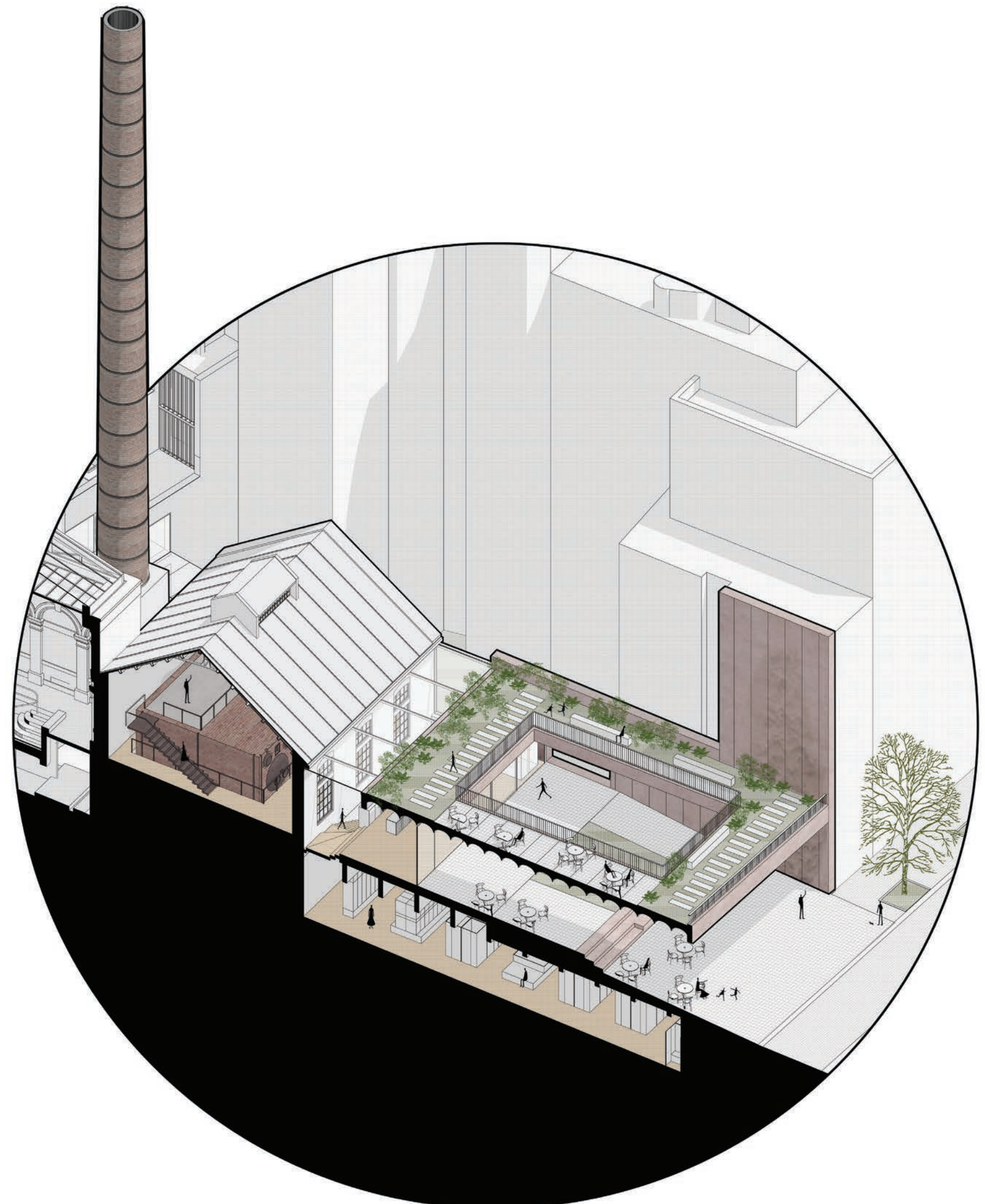
Oddychová zóna s rekreačnými bazénmi v pokojovej časti kúpeľov



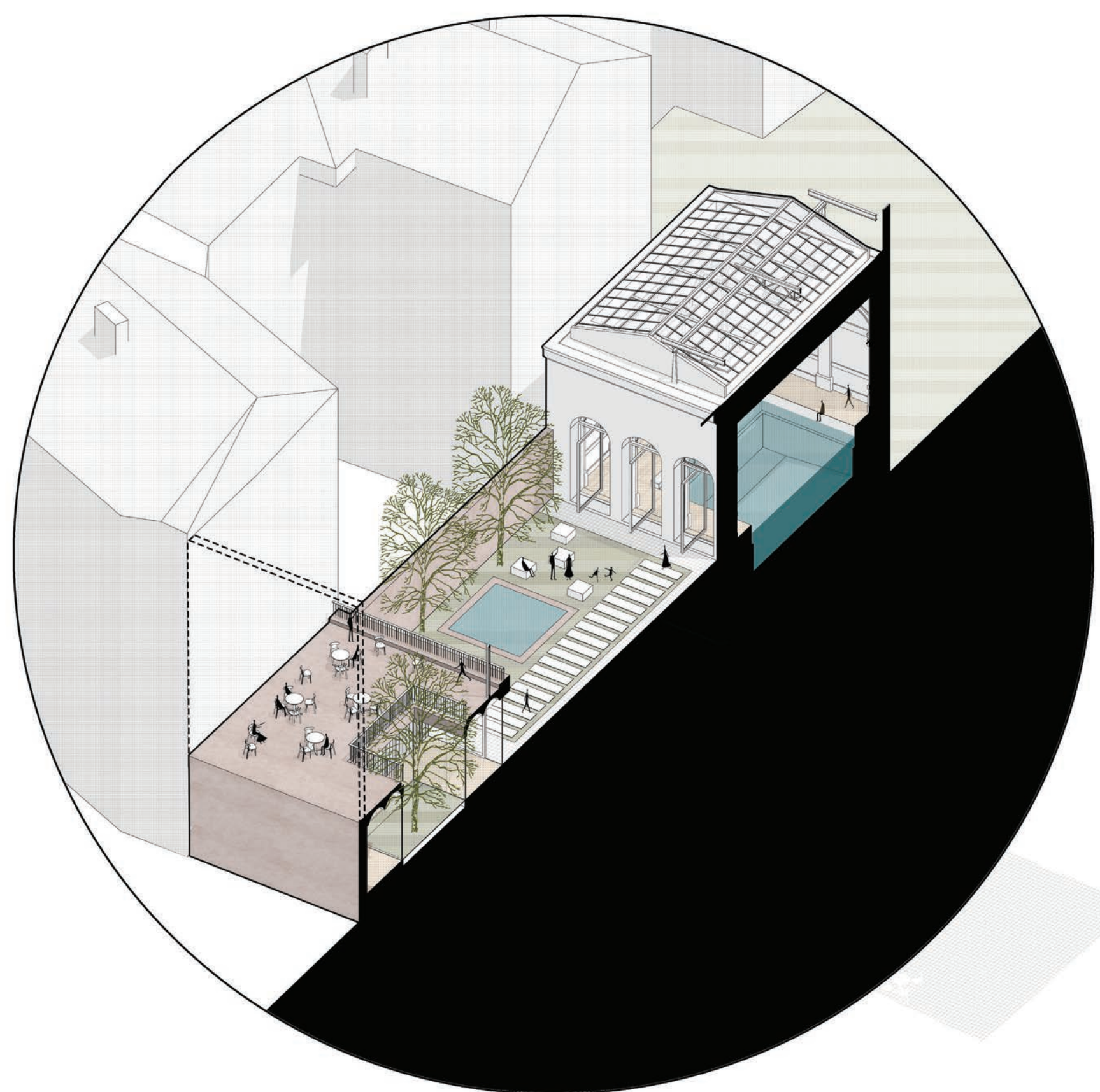
Voľný výber knižnice – rušná časť

Nová architektonická vrstva Kúpeľov Grossling

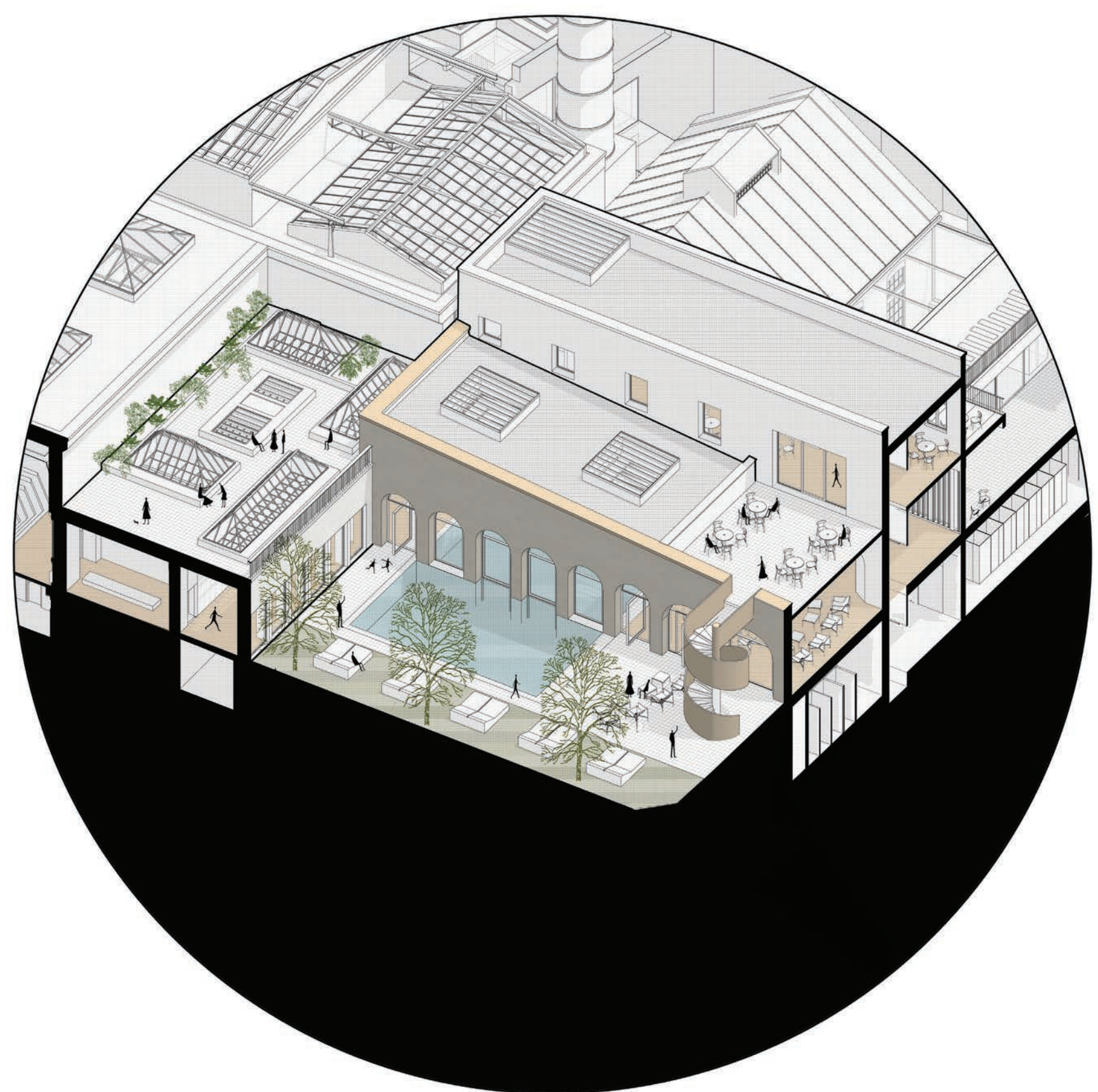
Kúpele Grossling počas svojej histórie prešli viacerými zmenami a rozšíreniami. Každé z týchto období zanechalo na tvári kúpeľov svoju unikátnu architektonickú pečať, ktorá je odrazom doby svojho vzniku. Pri príležitosti revitalizácie kúpeľov našimi zásahmi pokračujeme v tejto kontinuite a pridávame novú architektonickú vrstvu, ktorá je odrazom požiadaviek našej doby.



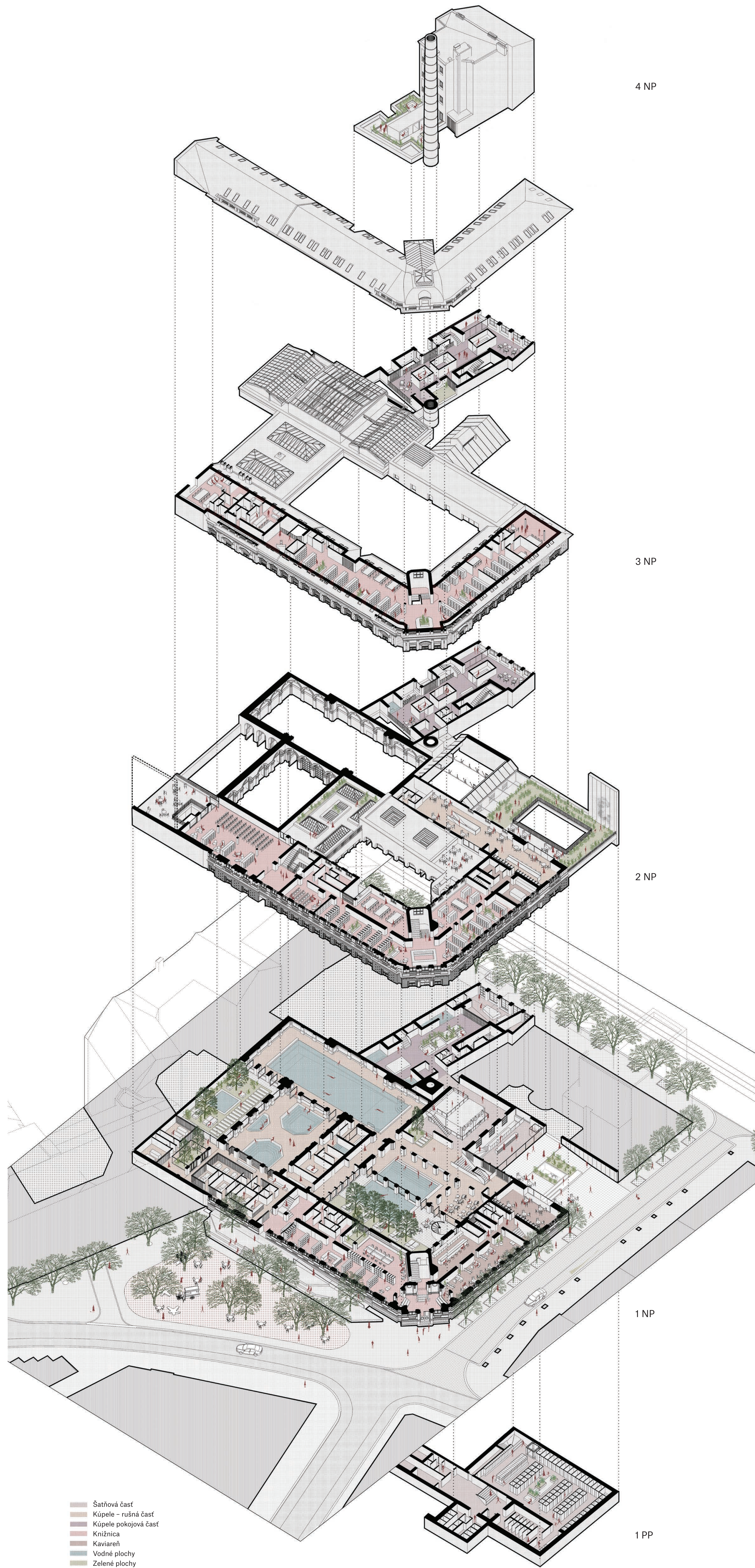
Objekt nového vstupu je koncipovaný ako novotvar, akési orámovanie a podčiarknutie prirodzeného orientačného bodu – historického komína kúpeľov Grossling. Nový vstup je viditeľný pre pešieho ako od Dunaja, tak aj prostredníctvom steny s umeleckým dielom – pútačom – od mesta. Ustúpením recepcie a vstupu mimo uličnú čiaru do druhého plánu vzniká zaujímavý verejný priestor orámovaný prestrešením, s átriom v jeho strede. Dochádza tu k prelínaniu dvoch svetov – mestského na jednej úrovni a strešnej záhrady kúpeľov na druhej. Celý novotvar je odsadený od pôvodnej kotolne, ktorá mu je pozadím. Vytvára tak novú vrstvu – nový vstup.



Otvorenie vnútorného dvora umožňuje rozšírenie kúpeľov aj do exteriéru. Dochádza k otvoreniu slepých arkád a obnoveniu najstaršej časti kúpeľov, ktorá dostáva novú exteriérovú fasádu so súdobou reinterpretáciou. Obnoveným bazén sa prostredníctvom výplavu dostáva až do takto vzniknutého dvora. Umiestnením dvora medzi kúpele a krídlo s knižnicou vzniká prostredníctvom strešných terás aj vizuálne prelínanie medzi kúpeľami a terasou sály knižnice.



Novotvar v zadnom dvore zastrešuje kúpeľné procedúry a zároveň vytvára pozadie pre relaxačnú záhradu s vodným prvkom. Zdvíhnutím terénu sme umožnili napojiť záhradu na jednotlivé časti kúpeľov. Táto záhrada má na rozdiel od väčšieho vnútorného dvora skôr intímny charakter a je miestom pre oddych, či kludný rozhovor.



- Šatňová časť
- Kúpele - rušná časť
- Kúpele pokojová časť
- Knižnica
- Kaviareň
- Vodné plochy
- Zelené plochy

Axonometrické zobrazenie "Grossling"